

# Feliçment, jo soc una dona, de Maria Aurèlia Capmany

Iloc: [Cursos IOC - Batxillerat](#)

Imprès per: Invitado

Curs: Literatura catalana (autoformació IOC)

Data: dijous, 19 de novembre 2020, 00:56

Llibre: Feliçment, jo soc una dona, de Maria Aurèlia Capmany

# Taula de continguts

## 1. Presentació

## 2. Trajectòria vital i literària

## 3. L'activisme cultural i social. El feminisme

## 4. El model narratiu de Capmany

## 5. Anàlisi de l'obra

5.1. El gènere literari: les falses memòries

5.2. Carola Milà, la protagonista

5.3. Estructura i anàlisi de la realitat - 1

5.4. Estructura i anàlisi de la realitat - 2

5.5. Estructura i anàlisi de la realitat - 3



# 1. Presentació

**Maria Aurèlia Capmany** (Barcelona, 1918-1991) és una personalitat central en la vida cultural de la segona meitat del segle XX. Escriptora i assagista, es va dedicar a la traducció, a la docència, al teatre i a la política. Va tenir una gran presència pública, tant des de la premsa, la ràdio i la televisió com des de diferents entitats i institucions i, posteriorment, des de l'Ajuntament de Barcelona. Centrarem l'estudi en la narrativa, en la lectura de *Feliçment, jo soc una dona* (1969), però Capmany també és molt rellevant pel seu activisme cultural i polític, la seva lluita incansable a favor de la llibertat, especialment pels drets de les dones, així com per la tasca d'organització de les institucions culturals del país just en els anys de la transició democràtica. És així com, als anys seixanta i setanta, es va convertir en referència per a les noves generacions d'escriptors (nascuts ja després de la guerra) tant pels seus posicionaments públics com pels seus estudis, especialment els dedicats a la situació que vivia la dona durant el franquisme, que les havia reclòs a la llar i a la criança dels fills com a única forma de vida i sota l'estricta observança del nacionalcatolicisme. En "l'àngel de la llar", com se l'anomena habitualment en els estudis de gènere i en contrast amb el paper rellevant que les dones havien començat a tenir als anys 30, quan havien començat a estudiar i a treballar fora de casa (treball remunerat) i a obtenir la ciutadania que els va permetre votar a les eleccions del 1936.



En els text següent, extret de *Cartes impertinents de dona a dona* (1971), Capmany parla, amb la ironia punyent que la caracteritza i tot citant Virginia Woolf (1882-1941), referent del feminisme del segle XX, de la dificultat d'obrir-se camí en l'espai públic que tenien les dones. En la dificultat per obtenir el reconeixement intel·lectual:

*"El que em proposo discutir és si la dona intel·lectual està integrada en la societat com a intel·lectual. Dit d'una altra manera, si hi ha una diferència essencial entre la intel·lectual i una senyora de sa casa, com hi ha una diferència essencial entre un intel·lectual i un anònim pare de família. [...] Li ho dic en broma, jo; però vostè s'ho creu, desgraciada! Es creu que és una intel·lectual perquè sap coses, perquè escriu, perquè inventa situacions i personatges, per tant, parla dels fets i dels homes que integren la història i demostra que té prou capacitat per a jutjar aquests fets; però, qui li ho reconeix? M'ho vol dir? [...]"*



*-Així -em dirà vostè, amb malèvola sornegueria-, Virginia Woolf no era una intel·lectual, Eva Curie no era una intel·lectual, Concepción Arenal no era una intel·lectual?"*

*Segons i com, li contestaria jo.[...] No es tracta de cultivar amb més o menys entusiasme una branca de l'art o de la ciència, sinó de viure en el món dels estudis, posseir i transmetre cultura. En aquest sentit es pot dir que els intel·lectuals formen una classe, i que les seves idees pesen i conformen el fluir de la història. Durant molts segles els homes de les classes dirigents han tingut l'usdefruit del patrimoni de la cultura.*

*Durant molts de segles s'han constituït en grup separat, i han conformat el pensament i la conducta dels homes. Han estat aliats del poder, o enemics del poder envellit per a introduir-ne un altre. [...] I si vostè observa al seu voltant veurà que no l'enganyo. La vida de vostè, senyora novel·lista, s'assembla tant a la meua! L'única diferència és que jo faig mitja i vostè fa novel·les. [...] Però la cosa és més greu, si vostè segueix observant quan surt al carrer. És molt possible que els seus col·legues mascles la tractin amb deferència; li ofereixin la cadira --cadires corrents, s'entén; la cosa varia si porta el nom llatí de "càtedra"--, fins i tot dediquen lloances a les seves facultats, de vegades amb una admiració excessiva que vol significar que no entenen ben bé allò que diu, perquè, és clar, les dones diuen unes coses... Els punts suspensius evoquen el misteri inquietant de l'ànima femenina. En canvi, amb un oblit de segles, es descuiden d'oferir-li càrrecs, de complicar-li la vida amb responsabilitats. Són comprensius, ells, i saben que vostè té molta feina a casa. La mateixa feina que jo."*

"D'una dona de sa casa a una intel·lectual", dins *Cartes impertinents de dona a dona* (Cossetània, 2017)

El tema general que es mostra a través de la vida de Carola Milà, la protagonista de *Feliçment, jo soc una dona*, és la descripció de la situació de la dona en la societat catalana (i europea) al llarg del segle XX i fins al 1969.

## Pont entre els anys 30 i la generació dels 70

A més a més, Capmany dominava l'art de la conversa; era capaç d'estar hores i hores argumentant i contraargumentant, sempre amb una fina ironia. Com Montserrat Roig reconeixia, Maria Aurèlia Capmany va ser un model per a ella quan era molt jove i la va conèixer a l'Escola d'Art Dramàtic Adrià Gual. Un model "com a dona i com a intel·lectual" perquè sabia defensar en públic les seves idees i acabava per imposar els seus criteris. Era, deia Roig, la primera dona que va conèixer capaç d'imposar els seus criteris. Amb les seves idees provinents de l'Institut-escola on s'havia educat als anys 30, va ser capaç d'obrir camins perquè les noves generacions dels anys 70 trobessin el seu espai en la societat. Capmany es va convertir en una "autoritas", en llatí, i en una còmplice a qui acudir.

## 2. Trajectòria vital i literària

### El context històric de vida i obra

Maria Aurèlia Capmany neix a Barcelona el 3 d'agost del 1918. És néta de l'advocat i escriptor federalista Sebastià Farnés, amb qui es veu a la fotografia, juntament amb el seu germà, i filla del folklorista i també escriptor Aureli Capmany (1868-1954). Va créixer en una família intel·lectual d'esquerres i catalanista. Les seves ties eren bibliotecàries. Ingressa a l'Institut-Escola, un centre de renovació pedagògica creat per la Generalitat republicana que la va marcar profundament.

El 1939 Capmany era una jove de 20 anys, amb totes les ambicions i il·lusions vitals pròpies, que es van veure frustrades pel final de la Guerra Civil i l'arribada de la dictadura franquista. Pertany, doncs, a la generació que o bé es va exiliar (Josep Carner o Mercè Rodoreda) o va viure l'exili interior, és a dir: es va quedar a Catalunya per intentar organitzar la cultura des de l'estricta clandestinitat, com Carles Riba o Salvador Espriu. Espriu va ser un dels mestres de la jove Maria Aurèlia Capmany als anys quaranta i primers cinquanta.



Llicenciada en Filosofia, s'incorpora a l'ensenyament secundari a l'Institut Albéniz de Badalona, entre altres centres de referència com l'Isabel Villena. Hi ensenya filosofia i llengües, mentre al mateix temps comença a escriure les primeres novel·les. El curs 1952-53 és becada per l'Institut Francès per realitzar estudis al Collège de France de la Universitat de la Sorbona de París.

### Inicis literaris

L'any 1947, Maria Aurèlia Capmany va quedar finalista de la primera convocatòria del premi Joanot Martorell amb la novel·la *Necessitem morir*, que no es va publicar fins al 1952 pels problemes amb la censura. El va guanyar, en la següent convocatòria, amb una altra novel·la que també va tenir els mateixos problemes i no va publicar-se fins anys més tard, revisada sota el mestratge de Salvador Espriu, i amb un títol diferent a l'original: *La pluja als vidres* (1963). Tot i els entrebancs amb la censura, Maria Aurèlia Capmany no va deixar de publicar, sobretot novel·les. Aquestes primeres obres, la majoria centrades en protagonistes femenines i ubicades fora de Barcelona, se centren en plantejaments existencialistes alhora que presenten un enfocament formal des d'una òptica psicològica fragmentada, allunyada del tractament lineal, cosa que accentua el sentiment d'estranyesa dels seus personatges en el món i, a la vegada, la seva relativitat. Amb aquests paràmetres, les primeres novel·les de Capmany exposen diverses crisis d'identitat en un context hostil, paral·lel al de la situació de Catalunya sota la dictadura.

### El grup dels anys 50: Capmany, Pedrolo, Sarsanedas i Espinàs

Les dificultats per publicar i la migradesa del món cultural català sota la repressió franquista van ser un fet comú a tota la seva generació. Per això, diversos autors –[Manuel de Pedrolo](#), [Jordi Sarsanedas](#), [Joan Peruchó](#), [Josep M. Espinàs](#) i la mateixa Maria Aurèlia Capmany que va fer-ne la proposta–, tots ells a la fotografia, van optar per presentar-se en un llibre conjunt, *Cita de narradors* (Selecta, 1958), que va guanyar el premi d'assaig Josep Yxart. Va ser una mena de juguesca en què, fent roda, un company parlava de l'obra de l'altre.



### L'obra narrativa

Les novel·les del període inicial són: *Necessitem morir* (1952), *El cel no és transparent* (que no es va publicar fins al 1963 amb el títol *La pluja als vidres*) i *L'altra ciutat* (1955). Després publica, entre d'altres, *Betúlia* (1956), que suposa un trencament total amb la novel·la anterior i, més endavant, apareix *El gust de la pols* (1962). El 1968 guanya el premi Sant Jordi amb *Un lloc entre els morts* que li dona reconeixement i projecció de novel·lista i que rebla amb *Feliçment, jo soc una dona* (1969). Després publica *Vitrines d'Amsterdam* (1970), *Quim-Quima* (1971), emmirallada en l'Orlando de Virginia Woolf o *Lo color més blau* (1983), entre d'altres. Però a partir dels anys 70 és l'assaig el gènere que concentra la millor part de la seva obra.

### El món del teatre

En la trajectòria de Maria Aurèlia Capmany també és molt important la seva relació amb el món del teatre. Va fer d'actriu i va ser escriure obres de teatre. S'hi inicia quan l'escriptor Jordi Sarsanedas li demana una obra per a l'Agrupació Dramàtica de Barcelona i ella escriu *Tu i l'hipòcrita*, estrenada el 1959. Més tard, quan Ricard Salvat impulsa la fundació de l'Escola d'Art Dramàtic Adrià Gual, s'implica en el projecte i s'encarrega dels cursos de literatura i gramàtica. En aquesta companyia també hi troba Joan Oliver, autor que també heu estudiat.

De les seves peces teatrals, la que causa més impacte és *Preguntes i respostes sobre la vida i la mort de Francesc Layret, advocat dels obrers de Catalunya*, en col·laboració amb Xavier Romeu. En el camp escènic fa incursions també en el teatre de cabaret d'intenció crítica, amb una sèrie de peces escrites expressament per ser representades a La Cova del Drac, local de moda dels anys seixanta, ara desaparegut, que estava situat al carrer Tuset de Barcelona. Són d'aquella etapa *Dones, flor i pitança* (1968) i *La cultura de la Coca-cola* (1969), fetes en col·laboració amb Jaume Vidal Alcover, professor universitari i estudiós de la literatura amb qui comparteix la seva vida.

Com a actriu, participa en diverses obres de teatre com *L'Auca del senyor Esteve* o *Primera història d'Esther*, i en cinema, a *El vicari d'Olot*, de Ventura Pons.

### Activitat política

A banda de seguir escrivint amb assiduitat a la premsa, va ser regidora de Cultura a l'Ajuntament de Barcelona durant la primera legislatura (1983-1988) del Partit dels Socialistes de Catalunya (PSC). A partir del 1987 assumeix la regidoria d'Edicions i Publicacions i és membre de la Diputació de Barcelona entre d'altres càrrecs. Es pot conèixer el seu projecte de ciutat en la conversa amb Pasqual Maragall, publicada en el llibre *Diàlegs a Barcelona: M. Aurèlia Capmany, Pasqual Maragall* (1984) recentment representada al Teatre Nacional de Catalunya.

Va obtenir diversos premis i reconeixements, com el Premi Joanot Martorell (1948), el Premi Sant Jordi de novel·la (1968), el Premi de la Crítica Serra d'Or de Teatre (1972) i de literatura infantil i juvenil (1982), el Premi del Ministeri d'Afers Estrangers Italià (1979) i la Creu de Sant Jordi (1982).

Mor a Barcelona el 2 d'octubre de 1991, pocs mesos després de la mort del seu company Jaume Vidal Alcover. El Govern de la Generalitat ha aprovat el centenari del naixement de Maria Aurèlia Capmany com a commemoració oficial de l'any 2018, coincidint amb el cent cinquantè aniversari del naixement del seu pare, el folklorista Aureli Capmany.



## 3. L'activisme cultural i social. El feminisme

### La lluita per les llibertats i la recuperació cultural

A partir de l'any 1968, Maria Aurèlia Capmany es va dedicar de ple a l'escriptura. Com ja hem comentat, amb Jaume Vidal i Alcover, el seu company des d'aquell any, va esdevenir mentora i referent de joves escriptors de la Generació del 70, com Montserrat Roig, Terenci Moix, Maria Antònia Oliver, Jaume Fuster, Oriol Pi de Cabanyes o Guillem-Jordi Graells. Al costat de la seva dedicació plena a l'escriptura, Capmany va iniciar d'una manera més activa la seva participació en el món cultural, amb intervencions, actes, jurat de premis literaris, etc. En aquells anys de postguerra, fer cultura volia dir, també, fer política. De fet, la mateixa l'EADAG, tal com l'escriptora explica a les seves memòries, era un centre on es debatia i es feia política, el temps ho reclamava. I va participar en nombroses protestes, com la coneguda Caputxinada de 1966.



Aquella mateixa dècada es va caracteritzar mundialment per les lluites a favor dels drets de les persones, de la llibertat individual, de la igualtat en tots els àmbits i la lluita pels drets de les dones, que Capmany ja tractava a la seva obra literària. És el moment decisiu que situa Capmany com a pionera del feminisme a Catalunya i com a referent indiscutible per a les joves generacions dels 70. El seu llibre primer i més emblemàtic és *La dona a Catalunya: consciència i situació* (1966). També va prologar *El segon sexe* (1947-49) de **Simone de Beauvoir** (1908-1986), assaig decisiu de l'anàlisi històrica sobre la situació d'inferioritat de les dones en la societat patriarcal. Feia poc temps s'havia publicat *La mística de la feminitat*, (*The Feminine Mystique*, 1964), una altra obra de referència del feminisme d'aquells anys, de l'escriptora nord-americana Betty Friedan (1921-2006). Per entendre de què parlem, és interessant saber com va iniciar-se l'escriptura de l'assaig de Betty Friedan. El 1952, Friedan va ser acomiadada de la feina per estar embarassada. Va fer tasques esporàdiques i va treballar de periodista *freelance*, fins que l'*Smith College* li encarrega fer un qüestionari a les antigues companyes d'escola. Va ser la forma de descobrir la insatisfacció de moltes altres dones convertides en mestresses de casa sense recursos propis. Va realitzar moltes altres enquestes durant els anys següents, base del seu estudi convertit en veritable *best seller*: moltes dones van descobrir la precarietat en què vivien i com els treballs intel·lectuals i els càrrecs públics que dirigien i organitzaven la societat estaven exclusivament en mans masculines.



Capmany va escriure una ressenya sobre *La mística de la feminitat* que s'havia traduït al català. Hi diu:

"¿Quin és el paper primordial de la dona, posar fills al món, ser atractiva, omplir la casa d'electrodomèstics, comprar incansablement, mantenir polida i a punt la llar? O té alguna cosa més a fer en el món i pot contribuir, amb les seves facultats humanes, al millorament de la comunitat?"

Capmany també va utilitzar el sistema de les enquestes per conèixer la realitat de la dona a Catalunya per al seu assaig *La dona a Catalunya* (1966). Després va recórrer gran part del territori amb conferències i xerrades sobre el tema que li va permetre conèixer encara més les distintes realitats. Després va publicar *La dona catalana* (1968), *El feminisme a Catalunya* (1973), *La dona i la Segona República* (1977), o el llibre il·lustrat per Tísner, *Dona, doneta, donota* (1979), ple d'humor i d'ironia.

En castellà va escriure *El feminismo ibérico* (1970), *De profesión mujer* (1971) i el volum epistolar *Carta abierta al macho ibérico* (1973), ple d'humor, ironia i sarcasme. Va participar en les emblemàtiques *Jornades Catalanes de la Dona*, del maig de 1976, al Paraninfo de la Universitat de Barcelona, juntament amb Montserrat Roig i Teresa Pàmies, a més de ser present també en diversos actes a l'Estat espanyol. La seva visió i el seu compromís envers la igualtat i els drets passaven també per una mirada cap a la situació social dels joves dins del context del moment, com ho prova el llibre *La joventut és una nova classe?* (1969).

### Obra assagística i el mirall narratiu

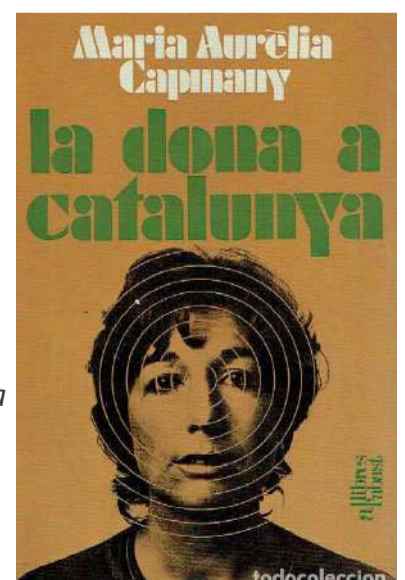
D'aquesta època són també un seguit d'obres importants que es troben a mig camí de diversos gèneres, però que els considerem "assaig" pel fet de ser textos de reflexió i d'idees, sempre exposats amb una agudesia i gran lucidesa. Tal com ella mateixa escriu a *Dietari de prudències* (1982), "l'assaig ha de ser, simplement, una meditació lliure d'algú que té coses per dir, sense pedanteria, amablement, elegantment, amb un alt sentit de la bellesa. Un resultat que ha de ser llegible per tothom, no per una minoria d'erudits". En aquesta línia, se situen també els volums *Pedra de toc I i II* (1970-74), que recullen reflexions literàries, polítiques i socials amb l'estil penetrant que la caracteritzen.

Més autobiogràfiques són els títols *Pedra de toc I i II* i els llibres de memòries: *Mala memòria* (1987) i *Això era i no era* (1989).

Cal tenir ben present que molts elements d'anàlisi de la realitat propis del gènere de l'assaig es troben reflectits en la seva narrativa. *Feliçment, jo soc una dona* n'és un bon exemple.

### NOTA

Consulteu el pròleg d'Isabel Graña a l'edició de *Feliçment, jo soc una dona* ("M. Aurèlia Capmany i el feminisme", Ed. Educació 62) i les pàgines web d'on s'han extret part d'aquest contingut. Hi trobareu molta més informació:



[Any Maria Aurèlia Capmany.](#)  
[Maria Aurèlia Capmany a Lletra](#)  
[Maria Aurèlia Capmany a l'AELC](#)



 **selectivitat.io**

## 4. El model narratiu de Capmany

### La recerca de models narratius. La narrativa anglesa

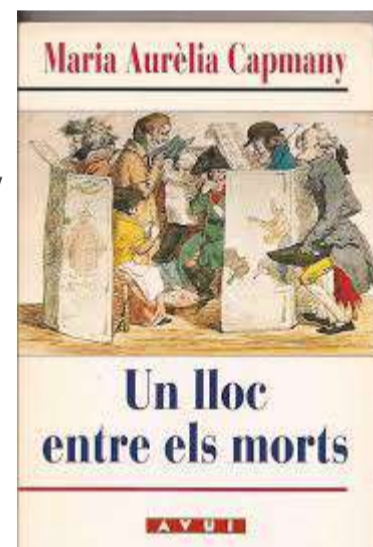
Ja hem vist que la generació d'escriptors a la qual pertany Maria Aurèlia Capmany (Manuel de Pedrolo, Josep maria espinàs o Joan Perucho) es van trobar sense una tradició literària, tant per la consideració secundària que abans de la guerra els noucentistes havien donat al gènere narratiu a favor de la poesia (recordem Josep Carner), com pel tall brutal que va significar la guerra. És a partir dels anys seixanta que apareixen amb força els narradors que tenen els models en la narrativa europea i americana. Marcel Proust és un dels de més incidència en l'obra de Llorenç Villalonga. D'altres se centren en l'existencialisme francès (Jean-Paul Sartre i Albert Camus) o italià Italo Svevo o Alberto Moravia), Sens dubte és Mercè Rodoreda (1908-1983), nascuda 10 anys abans que Capmany, qui des de l'exili introdueix les tècniques narratives en la seva obra que s'han mantingut centrals al llarg del segle XX. Ens referim als escriptors Frank Kafka, a la literatura desolada del nord-americà Faulkner, així com a l'experimentalisme anglès de James Joyce i Virginia Woolf que Rodoreda introdueix en els seus relats i novel·les com *La plaça del Diamant* (1962).

### El referents de la novel·lística anglesa.

**Els títols dels capítols, extensos i detallats**, són un homenatge a la narrativa anglesa que ja al segle XVIII va assenyalar el camí cap al gènere narratiu. Però la vida de Carola Milà i el caràcter autobiogràfic té, a més a més, uns clars referents en la narrativa anglesa. Un dels models evidents és *Moll Flanders*, novel·la de Daniel Defoe. Publicada l'any 1722, narra la vida d'una noia desvalguda, filla de mare soltera, que aconsegueix sortir de la presó gràcies al seu embaràs. La vida de Moll és plena d'aventures i amors diversos fins que acaba amb una vida pacífica al costat del seu marit. Aquesta és una de les grans diferències de l'obra que analitzem: la protagonista de Capmany decidirà abandonar, justament, la vida burgesa al costat del seu marit. Un altre referent literari és *Vida i opinions de Tristram Shandy*, novel·la escrita per Laurence Sterne i publicada el 1759. Es considera ja una novel·la experimental que s'avança a les tècniques que es desenvoluparan al segle XX. Sobretot en els novel·listes Virginia Woolf i James Joyce.

### L'escriptura de Capmany: el relat pseudobiogràfic

Capmany és una lectora voraç d'aquests autors, alguns dels quals tradueix, mentre va perfilant la seva forma narrativa. Les primeres novel·les dels anys cinquanta eren d'arrel existencialista, presentaven protagonistes angoixades, perdudes en la pròpia crisi interior; també són novel·les escrites per trobar un refugi davant la realitat hostil i irrespirable que es vivia. Aviat, però, Capmany transita cap a una narrativa al servei de l'anàlisi de la realitat, una narrativa basada en la ironia i la reflexió (d'aquí que en la seva escriptura es barregin els gèneres literaris) que trenca les regles del realisme i de la versemblança. A diferència de les protagonistes de les primeres novel·les, a *Un lloc entre els morts* (1967), *Feliçment, jo soc una dona* (1969), *Vitrines d'Amsterdam* (1970) o *Quim-Quima* (1971), Capmany presenta personatges que s'han desempallegat de la teranyina de convencions socials que les feia infelices. A més a més, els elements històrics referits són plenament verídics, de manera que realitat i ficció s'entrecreuen en el relat. Capmany explora les possibilitats literàries que li ofereixen les anomenades "escriptures del jo". És a dir, tractar la ficció a partir de la convenció d'un personatge que en primera persona ens explica la seva vida, una biografia o biografia falsa. Altres formes d'aquesta convenció es produeixen quan el relat es presenta com un manuscrit trobat, que l'autor ofereix, o les falses memòries, i, encara, la forma epistolar. Algunes d'aquestes formes s'aparten ostensiblement de la "novel·la psicològica" que imperava als anys 60 i 70, centrada en l'exposició de les passions íntimes dels personatges en què dominava l'anomenat "realisme històric o social", de manera que la narrativa de Capmany era difícilment catalogable.





## 5. Anàlisi de l'obra

*Feliçment, jo sóc una dona* es va publicar per primera vegada l'any 1969 a l'editorial Nova Terra. Després ha tingut diverses edicions: Laia (1983), Barcanova (1994 i 2004, 2017) i Edicions 62 (2017).

Podeu llegir qualsevol edició, però les referències a pàgines que trobareu en aquest llibre electrònic són de l'edició d'Edicions 62.

### NOTA: Sóc i soc: accents diacrítics

Recordeu que en la nova gramàtica catalana de l'IEC s'ha reduït el nombre d'accentos diacrítics. Actualment, la primera persona de l'indicatiu del verb *ésser* o *ser* ja no duu accent. No us estranyi trobar el títol de l'obra que llegim tant amb accent com sense, segons la data de publicació. A partir d'ara, cal escriure: "Feliçment, jo **soc** una dona".



## 5.1. El gènere literari: les falses memòries

*Feliçment, jo soc una dona* té un argument senzill en aparença. Carola Milà, una dona que es considera vella i analfabeta, però que és molt rica (acaba de rebre l'herència del seu marit) deixa testimoniatge per escrit de la seva vida. Es tracta d'un encàrrec fet per un editor, Cosme Tudurí, que pensa fer força diners amb les memòries de la vida de Carola Milà. Una vida marcada per l'heterodòxia i l'escàndol, apartada de les convencions socials i de l'estricta moral burgesa. Una història sobre sexe que cridarà l'atenció d'un públic, el del 1969, àvid d'històries truculentes.

La vida sexual promíscua i, cal insistir-hi, allunyada de la moral burgesa de Carola Milà la fa extremadament interessant per a un editor que busca publicar una novel·la d'èxit. Aquest fet, presenta la novel·la allunyada de les obres serioses. La convenció narrativa que s'ofereix és, doncs, la d'unes memòries escrites en primera persona per la mateixa protagonista. De fet, són unes falses memòries, també dins la ficció, ja que al final el lector sap que en Cosme Tudurí, l'editor, ha fet algunes retallades al text que li ha lliurat Carola Milà. Entre d'altres i que poden ser decisives en qualsevol vida, la trobada amb el seu pare, personatge absent al llarg de tota l'obra. (Vegeu pàg. 373 d'Educació 62)

### L'escriptura desenfadada de Carola Milà narradora

Cal tenir ben present que Carola Milà es desdobra en dos personatges:

1. La narradora que escriu les seves memòries en primera persona el 1969.
2. La protagonista d'una història, d'una vida heterodoxa que es descriu entre el 1900, l'any del seu naixement, i el present de 1969.

La manera d'escriure de Carola Milà, la narradora, sembla desenfadada i frívola en aparença. Perquè tenint en compte que Carola Milà ha tingut una educació irregular, es crea en l'ànim del lector la idea que allò que llegeix no és una obra literària important, sinó un entreteniment. Al llarg del relat, la narradora, Carola, remarca, rere una falsa modèstia, que no sap escriure, que és mig analfabeta, que fins i tot fa faltes d'ortografia. És a dir, que no és una escriptora, sinó una dona de la vida, fet que rebla l'editor en indicar que pel fet de ser una dona, ja se sap que sols poden escriure ximpleries: "Les dones no raoneu amb lògica, això ja és sabut, però aquí hi ha la base del vostre encant." (pàg. 54).

### La falsa modèstia i l'educació

Tot i això, cal no deixar-se enredar, perquè en diversos moments del seu periple vital, Carola dona un munt de títols clàssics de la literatura europea que llegeix. Cita, per exemple, *Les caves del vaticà* d'André Gide (pàg. 313) o Thomas Mann, Federico García-Lorca i Thomas Hardy (*Teresa dels Urbervilles*, amb qui pot relacionar-se la vida de Carola). Des de ben aviat i sempre que en té oportunitat, Carola mostra les seves capacitats per llegir i escriure. Així, en el col·legi del Bon Consell explica que aprèn molt ràpidament a llegir i que va "contraure el vici de llegir" (pàg. 85). Després, fa de secretària de la senyora Reinal i mostra de seguida la seva capacitat per parlar en públic i escriure. Per exemple, escriu una carta al comte de la Vall d'Òdena, Alfons Vilaró, per demanar diners per al Patronat de les Obreres de l'Agulla (és a dir: per a les cosidores). Més tard, ja casada, es fa molt evident el seu interès desmesurat per la lectura.

D'altra banda, la relació amb el doctor Subietas fa evident la seva intel·ligència. Les seves trobades diàries a l'hora de dinar, són semiclandestines. Subietas les amaga a la seva dona perquè no les hi prengui. En un moment determinat, doctor Subietas acaba per dir-li: "És que vostè, amiga meva, té una intel·ligència masculina" (pàg. 253).

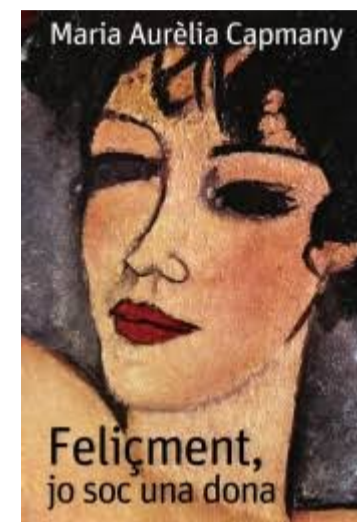
La frase indica la posició de superioritat intel·lectual atorgada als homes. Per tant, si una dona ho és se li atribuïa la condició masculina. Aquest fet que Capmany incorpora a l'obra es va produir realment en una classe a la Universitat de Barcelona dels anys 40, quan ella estudiava Filosofia, una disciplina que es considerava, als anys 40. Una dada biogràfica real de l'escriptora que posa de manifest el trencament dels límits entre ficció i realitat, entre novel·la i memòries.

### Els límits dels gèneres: memòries o novel·la? Realitat o ficció?

A *Feliçment, jo soc una dona* Capmany juga constantment a moure's entre realitat i ficció. En principi, el text d'unes memòries pertany als gèneres que llegim des de la convicció que l'autor o l'autora ens explica la realitat, ens diu la veritat, a tall de crònica, és un gènere de no-ficció; mentre que la novel·la és el gènere per excel·lència de ficció: allò que llegim és imaginat, inventat. És ben cert, però que sovint és a través dels textos literaris que descobrim bocins de veritat, que aprenem aspectes de la vida que no coneixeríem. En aquest sentit, hi ha lectures que ens canvien, que ens sentim diferents abans i després d'haver-les llegides.

Capmany trenca aquests límits i aquí radica la modernitat de l'obra.

A més a més, en les converses amb el seu editor, aquest dubta de presentar l'obra com unes memòries o com una novel·la i, al final, decideix oferir-les al públic lector com una obra de ficció.



## 5.2. Carola Milà, la protagonista

Carola Milà és la protagonista de la novel·la. És el personatge de ficció que explica la pròpia història. Carola neix amb el segle, l'any 1900. Ha tingut una infantesa desgraciada, pobra de solemnitat, és filla de mare soltera, fet que la margina d'entrada de la societat. A més a més, és una nena abandonada per la seva mare, que creix en un entorn familiar molt dur, sobretot per la posició del seu avi i de la seva dona que no la suporta. La seva formació és al carrer. En alguns moments, ha estat acollida per famílies que l'han introduir-la en una formació que, en principi, hauria de ser positiva (l'internat del Bon Consell i l'entorn feminista de la senyora Reinal, però s'hi ofegava. S'adona que mai forma part de la família, que la seva postura és falsa perquè sempre depèn dels diners dels altres. Al final de les relacions amb la família Reinal, la senyora li etziba: "tu no ets ningú si et desentens de nosaltres" (pàg. 227). És llavors, quan la família Reinal marxa a Madrid i la deixen sola amb l'Anita, la minyona, que aquesta fa que s'adoni que, en definitiva, és una criada com ella, o pitjor encara perquè Carola no havia estalviat cap diner, mentre que ella cisava ("cisar": extreure, robar, petites quantitats de diners). I li diu: «Els amos són els amos, i els criats sempre seran criats". (pàg. 228). És així, que Carola decideix deixar la casa i iniciar la seva pròpia vida. I comença per la feina més dura i, en principi, denigrant: la prostitució.

### Aspectes que la defineixen:

#### 1. La recerca de la pròpia identitat

Carola Milà és **una supervivent**, que mai es dona per vençuda. Carola ha de superar dificultats de tot tipus. La seva actitud vital, però, no és desafiant, no s'hi enfronta, sinó que pretén acomodar-se a les situacions que se li presenten. Intenta trobar el seu lloc en la societat en cada moment que es descriu: de 1900, amb una família donada, i al llarg dels anys 1910, 1920, 1930, durant la guerra (1936-1939) i la postguerra (anys 40-50). D'aquí que es pugui definir de personalitat camaleònica, que canvia de nom i de barri, de llenguatge i de modals. Es diu Carola Milà, però després es bateja amb el nom de Carmina Torres; més tard, en abandonar la casa confortable dels senyors Reinal i fa de minyona, esdevé simplement Llorença, nom que li dona la minyona que li proporciona la casa. Després, esdevé "Llorença, la Magnífica", com alguns l'anomenen i Llorença Torres. Finalment, quan ofegada per la vida familiar burgesa i el franquisme, abandona la família i el país i se'n va a París. (París als anys 60 és sinònim de llibertat) esdevé Judith Nagy. És la seva l'última personalitat, extreta d'una artista hongaresa jueva, i que mostra la dificultat de trobar un lloc de llibertat en la societat del segle XX. Sols amb els diners de la fortuna del marit i allunyada dels centres de poder, com fent vacances, a Mallorca i escrivint, aconsegueix ser ella mateixa. En definitiva, Carola Milà és una persona que es construeix a ella mateixa, una "self-made woman" en llenguatge nord-americà modern.



#### 2. Els models literaris

D'intel·ligència natural, Carola és una noia obrera que aprèn a sobreviure a partir de l'observació de la realitat i dels cops que rep. Cops reals, la peguen de petita, i de les desventures, abandonaments, coaccions i relacions amb les persones que es va trobant al llarg de la vida. Si parlem dels models literaris que Capmany utilitza, en trobem un de molt evident en la novel·la picaresca. D'un comportament similar al Lazarillo, Carola Milà deambula pels carrers de Barcelona, aprofita les ocasions que l'atzar li permet tirar endavant. L'exemple més evident es troba en el capítol cinquè, quan passeja sola i embarassada per les Rambles fins a arribar a la plaça Sant Felip Neri i s'adorm. Podria haver mort, però casualment la senyora Reinal hi passa, l'acull i l'adopta. De seguida, Carola aprèn a mentir i a enganyar, a seduir, a treure el millor partit de cada situació.

En el pròleg que enceta l'obra, la mateixa narradora-protagonista dona el referent de la novel·la picaresca. Escriu: "*He decidit, doncs, començar en primera persona, després ja veurem. D'altra banda en Tudurí va tranquil·litzar-me l'altre dia dient-me que tota novel·la picaresca està escrita en primera persona. Els novel·listes ho fan per fer-te creure que es tracta d'autèntiques confidències i que t'estan dient a un mínim de tres mil exemplars allò que no dirien a ningú. Per què he d'abandonar jo aquesta primera persona autèntica?*"

Un altre model evident és Caterina Albert-Víctor Català, però no en la novel·la *Solitud*, sinó en la segona que Caterina Albert va escriure: *Un film. 3.000 metres* (1919-1921). Albert hi explica la vida d'un lladre que arriba a Barcelona per buscar la pròpia identitat.

Però la transformació constant del personatge també s'inspira en la narrativa del segle XX, concretament en Virginia Woolf, un dels referents novel·lítics més importants del segle XX. Capmany la llegeix i la tradueix. És un dels seus models narratius i intel·lectuals. A més a més, Capmany escriu *Quim-Quima*, novel·la en què estableix un clar mirall amb *Orlando* de Virginia Woolf. En aquesta novel·la, *Orlando*, el/la protagonista viu diverses vegades al llarg dels segles, fet que mostra les dificultats d'haver nascut dona i els avantatges del sexe masculí. Els distints canvis de personalitat i espai social que ocupa Carola al llarg d'un temps dilatat també s'inspiren en l'obra de l'autora britànica.

**3. La vida sentimental i sexual** és central en l'experiència vital i coneixement de la vida. A través de l'extensa experiència es mostren les diverses formes amb què la societat patriarcal domina el sexe femení. Carola viu diverses històries d'amor. Des del més romàntic i sentimental amb un anarquista, Feliu Tobias, quan encara és una adolescent, a viure altres històries d'amor i sexe ben diverses: amb Agustí Turull, amb Esteve Plans, amb qui acabarà per casar-se, amb el milicià Benito Garrido durant la Guerra Civil, amb qui viu la seva història d'amor més madura i feliç tot i que molt breu, i, encara, un amor amb un jove a París. La seva experiència vital li ha permès transitar per diverses



classes socials, bàsicament l'obra i d'esqueres i la burgesa i dretana, però justament és en practicar la prostitució que considera que pot ser mestressa de la pròpia vida. També és l'amant (la "querida" es deia en el llenguatge burgès) fins que té una filla i es casa amb Esteve Plans. En la postguerra, però, i després d'un intent de suïcidi, abandona novament l'estructura familiar per instal·lar-se a París. Als anys 60 París era sinònim de llibertat. Hi munta un restaurant, hi té l'últim amant fins que rep l'herència del marit i se'n va a viure a Mallorca.



## 5.3. Estructura i anàlisi de la realitat - 1

**L'estructura** de l'obra manté dos moments vitals de la protagonista:

1) Un de fix situat a en el present de l'any 1969, en un llogarret solitari i sense nom de l'illa de Mallorca, arran de mar, on Carola Milà escriu les seves memòries. Té 69 anys. Aquesta data coincideix amb la d'edició de la novel·la.

2) El *flash-back* de la vida de Carola Milà: entre 1900, data del seu naixement, i el 1969. El recorregut vital és cronològic, del naixement a l'actualitat. Serveix per explicar:

- Les diferents etapes de la seva vida, els canvis de nom, de classe social, de funcions familiars...

- Les etapes històriques, socials i literàries que es produeixen en la societat catalana al llarg del segle XX, amb referències a Europa. Hi desfilen, doncs, personatges i esdeveniments reals que han marcat la història de Catalunya i molt concretament la de Barcelona. La ciutat hi és especialment dibuixada en els seus barris antics i en l'expansió que va significar l'Eixample. Es posa un èmfasi especial en documentar l'educació que rebien les nenes i la vida dura dels obrers, amb màrtirs i tot.

D'altra banda, els canvis de nom i d'estatus social de Carola permeten presentar els valors dels obrers i dels burgesos, dels treballadors i botiguers, dels anarquistes, o del feminisme d'arrel conservadora que es produeix durant el Noucentisme. També, la gran il·lusió i els canvis que va significar l'arribada de la II República, els anys 30, i la Guerra Civil, amb l'ascendència filonazi dels seus components o del pretendent de la seva filla, Rosa, herr Bertold Heilbrun, personatge sinistre que pretén la nena des de petita per casar-s'hi. També la capital francesa.

Naturalment, Capmany explica la seva visió de la realitat. Una postura d'esquerra, però *Feliçment, jo soc una dona* explica molts fets històrics, estrictament documentats.

### Parts de la novel·la

La novel·la consta de 15 capítols que podem dividir en les següents etapes:

1. Capítols 1-5. Infantesa. Correspon al període: 1900-1913. Es fa especial incidència en:

- La biografia de Carola: filla de mare soltera. L'educació en el col·legi del Bon Consell que existia realment a Les Corts (1886-1936). Educació basada en el sacrifici i autopuniment (dejunis, fred, o posar-se pedres a les sabates, menjar guix...) i un destí de santedat de les nenes. Amb exemples de com les deixen morir en pro d'una missió santa. Carola acaba per ser-ne expulsada. I es posa a treballar. Cal anotar que, com en la resta d'etapes vitals, Carola intenta integrar-se, ser més santa, en aquest cas, que ningú més, però n'acaba sent expulsada o ella marxa.

- Anàlisi de la realitat: s'expliquen les lluites entre la patronal i l'anarquisme. Molt importants entre els anys noranta i el 1909 a Catalunya. El seu estimat Feliu Tobias es troba molt implicat en la lluita obrera i acaba essent empresonat i condemnat a mort (30.9.1913). També mor Salvador Milà, l'avi col·laboracionista amb els amos de Can Pujades. (la fàbrica de Can Pujades existia). La descripció de les relacions entre els amos i els treballadors il·lustra perfectament la realitat.

Algun fet molt destacat és l'assalt al setmanari *Cu-cut!* (pàg. 129), al qual pertany la il·lustració; així com les referències al teatre i a l'actitud del poble compartida amb l'actor Jaume Borràs (pàg. 130), molt conegut a l'època.



## 5.4. Estructura i anàlisi de la realitat - 2

2. Capítols 6-7. Primera joventut. Correspon al període 1914-1919.

- Biografia de Carmina Torres (Carola): és adoptada per la família Reinal i entra a formar part de la burgesia civilitzada del Modernisme i Noucentisme. Rep una educació i es mostren les seves qualitats d'oratória i intel·lectuals sota el mestratge de la senyora Reinal. Tot i així, a partir de la censura i poder que Reinal vol exercir sobre ella, sobre amb qui li convé casar-se (Agustí Turull consideren que no interessa), Carmina Torres/Carola s'adona que és una acollida que ella no té res, menys que la minyona. I marxa per anar a servir en una casa en què els homes la persegueixen i, finalment, convertir-se en prostituta. És la primera vegada que Llorença/Carola sent que domina les regnes de la seva vida.



- Anàlisi de la realitat: El feminisme conservador de principis de segle XX. La senyora Reinal està inspirada en Francesca de Bonnemaison que va obrir la primera escola per a la dona l'any 1910. La fotografia mostra una de les aules en què les màquines d'escriure i les de cosir mostren que les alumnes podien triar entre un i altre ensenyament. Capmany aprofita l'ocasió per fer paròdies de textos i de les dones que feien poesia carrinclona amb el retrat de Julita Tià (pàgs. 162-163). Més positiva és el de Maria Albiol, que mor aviat. La caricatura que d'aquest ambient fa Capmany ha condicionat durant anys la visió que se n'ha tingut. En contrast: què pensa de la prostitució; ser una "dona pública" (pàg. 210-211); la presenta com un ofici més sempre que ella pugui decidir sobre els clients i els termes de la relació. Un aspecte que es troba pròxim al llibre de Virginie Despentes (*Teoria King kong*, 2008), manifest-autobiogràfic que ha tingut molt de ressò en els últims anys.

- Referències a la I Guerra Mundial: la Gran guerra i l'homenatge a l'alcalde de Barcelona Rius i Taulet.

3. Capítols 8-11. Joventut i 2. Correspon al període 1920-1936.

- La biografia de Carola: prostitució, amistançada de l'Esteve Plans i Combalia. Naixement de la seva filla Rosa i casament. Entrada a la burgesia catalana. Tots aquest aspectes ofereixen temes candents per tractar: està a favor de la prostitució? La dona hi troba la seva llibertat? El món de les "querides", molt usual en aquells anys i que remarca la vida sexual dels homes acomodats, reconeguda i acceptada socialment: el matrimoni per una banda i el sexe per un altre. Carola aconsegueix, però, primer tenir la seva filla en solitari i posar-li els seus noms: Rosa Milà Milà. I, després, entrar i ser reconeguda a través del casament. La vida matrimonial sols li produeix avorriment i tedi.

La història de violència i gelosia amb Esteve Plans contrasta amb la relació amb el doctor Subietas (cap. 10). Lorenza la Magnífica té més pretendents que l'Esteve. Mostra com les "dones públiques" poden ser rpeteses per mols homes. Ella sempre manté les distàncies i governa la seva vida.

- Anàlisi de la realitat: s'explica la vida social dels grans cafès de Barcelona i les cases de prostitució. Es destaca la dictadura de Primo de Rivera a través del crim del carrer Escudellers que va tenir molt ressò a la premsa. Es va fer veure que la tanguista Lola Bernabeu, classificada de "dona de la vida" s'havia suïcidat perquè hi estava implicat el fill del Capità General (pàg. 275). L'arribada de la II República. S'explicita el lema que es va fer comú al carrer: "Visca Macià, mori Cambó" (pàg. 299) (cap. 11) així com la creació del partit d'ultradreta "Partido de Unión Patriótica" (282) al qual pertany la família Plans.

## 5.5. Estructura i anàlisi de la realitat - 3

### 4. Capítol 12: La maduresa. Correspon a la Guerra Civil 1936-1939.

- Biografia de Carola: els Plans fugen i es refugien a Sant Sebastià, mentre incauten la casa i Carola la converteix en un hospital. Hi col·labora amb el doctor Saurí, antic metge de la família Reinal. Viu el gran enamorament amb Benito Garrido, un milicià de qui no sabrà mai més res. S'assabenta que el seu marit tenia una amant (pàg. 315).

- La guerra civil: s'expliquen escenes de bombardejos a la Plaça Catalunya.

### 5. Capítols 13-15: Els anys de la por i fugida a París. Correspon al període 1940-1969.

- Biografia de Carola: retorna a casa. El divorci o la separació no eren permesos en el Franquisme. Per tant, malgrat tot, Carola ha de tornar a viure amb la família Plans. La busquen fins a trobar-la. Carola viu asfixiada. Comença a envellir o a creure que envelleix (sols té 40-45 anys) i això la traurà del món. I entra en un procés depressiu fins a l'intent de suïcidi del qual el marit la culpabilitza (pàg. 356). Es destaca la relació amb la seva filla: capítol 14. Les seves desavinences producte de l'educació franquista de la noia. Exemple: la discussió sobre la manera de vestir (pàg. 347) o el fet que la Rossy sols pensi en el seu físic i en casar-se, que era la funció que imposava el règim. Es remarca també la pressió que hi exerceix herr Heilbrud, amb el beneplàcit del pare. Finalment es casarà amb un home anodí. Casament = negoci.

- Anàlisi de la realitat: Són els anys de "la por", de la repressió franquista. A destacar la notícia que llegeixen a la revista *Destino*: el cas dels esposos Rosenberg que van ser executats el 1953, producte de la campanya contra el comunisme que es va posar en marxa amb la caça de bruixes de McCarthy a EUA. En parlen amb una total frivolitat, alguns ni saben res de la política, viuen d'esquena a la realitat mundial del moment (pàg. 359).

- Finalment troba la llibertat a París. Se n'hi va el 22 de setembre de 1951 (cap. 15). Hi viu el procés que portarà al Maig Francès, el maig de 1968. I el seu amor amb Gigi, un noi força més jove, mentre regenta un restaurant. Final obra: se'n va a Mallorca amb l'herència que rep del marit que, abans de morir, ha renyit amb la filla.

