

# Josep Carner: El cor quiet

Iloc: [Cursos IOC - Batxillerat](#)

Imprès per: Invitado

Curs: Literatura catalana (autoformació IOC)

Data: dijous, 19 de novembre 2020, 00:55

Llibre: Josep Carner: El cor quiet

# Descripció



 **selectivitat.io**

# Taula de continguts

- 1. El cor quiet: tria de poemes**
- 2. Mètode de lectura**
- 3. Secció 1: Les nits**
- 4. Analitzem "El beat supervivent"**
- 5. Secció 2: Els arbres**
- 6. Secció 3: Les estampes: tema i organització**
- 7. Analitzem "Casa que fou de pescadors" i "Els tres altars"**
- 8. Secció 4: Les adreces**
- 9. Secció 5: L'assenyament i la bonhomia**
- 10. Analitzem els poemes de neguit**



# 1. El cor quiet: tria de poemes

*El cor quiet* (1925) de Josep Carner és un llibre extens que conté 83 poemes. Està estructurat en 5 apartats de llargada ben diversa i, encara, dins de cada part es mantenen agrupacions internes d'alguns poemes.

**A continuació s'indiquen els 30 poemes que seran objecte d'un estudi detallat en aquest curs. Els trobareu citats seguint les seccions on es troben. També s'indica el nombre de poemes que conté cada secció, així com el tema central que tracten.**

**I. Les nits: 10 poemes (del 1 al 10). Poemes d'introspecció personal, de por i de neguit: "El cor inquiet".**

1. "Nocturn"
2. "Cau a la mar l'estel més bell"
3. "Perdut en mon jardí"
4. "El beat supervivent"

**II. Els arbres: 11 poemes (del 11 al 21). La mirada sobre els arbres en els distints paisatges que ha conegut i els sentiments que l'inspiren.**

5. "Els nostres pins"
6. "Els pollancs de França"
7. "Fruiterar florir": "El presseguer amagadís"
8. "L'eucaliptus de Quarto dei Mille"
9. "Els cocoters de Macuto"

**III. Les estampes: 44 poemes (del 22 al 65). Secció central dedicada a captar imatges quotidianes del món vegetal i la relació que hi manté el poeta. S'ordenen seguint les estacions de l'any: estiu, tardor, hivern i primavera.**

10. "Casa que fou de pescadors"
- 11-13. "Els tres altars": "El Pou", "La Finestra" i "La Llar"
14. "El retorn al poble"
15. "Arts de bruixeria"
16. "A un gripau"
17. "Cançoneta incerta"
18. "A muntanya"
19. "Cançons de llogarret": "Ramats" i "Idil·li"
20. "Idil·li"
21. "Neva"
22. "Vols de Nadal"
23. "Divendres Sant"

selectivitat.io

**IV. Les adreces: 7 poemes (del 66 al 72). Poemes adreçats a persones o celebracions concretes com el seu nom indica.**

24. "A unes glicines penjant damunt la casa d'uns nuvis"
25. "De Maria Antònia Salvà"

**5. L'assenyament: 11 poemes (del 73 al 83). Síntesi del llibre: s'hi recull la maduració, però també la desconfiança i el desassossec.**

26. "Interval"
27. "Una casa tancada"



28. "Cançó de la quarantena"

29. "L'home que fa giravoltar l'espasa"

30. "El castell de l'oblit"



## 2. Mètode de lectura

Heu de llegir tot el llibre, tots els poemes d'*El cor quiet*, però en aquest curs us proposem d'analitzar i comentar-ne al voltant de 30; són poemes que marquen les idees centrals i l'evolució del pensament carnerià d'aquest llibre.



ATENCIÓ!: Llegiu i imprimeu-vos aquest text. És fonamental per fer els comentaris de text

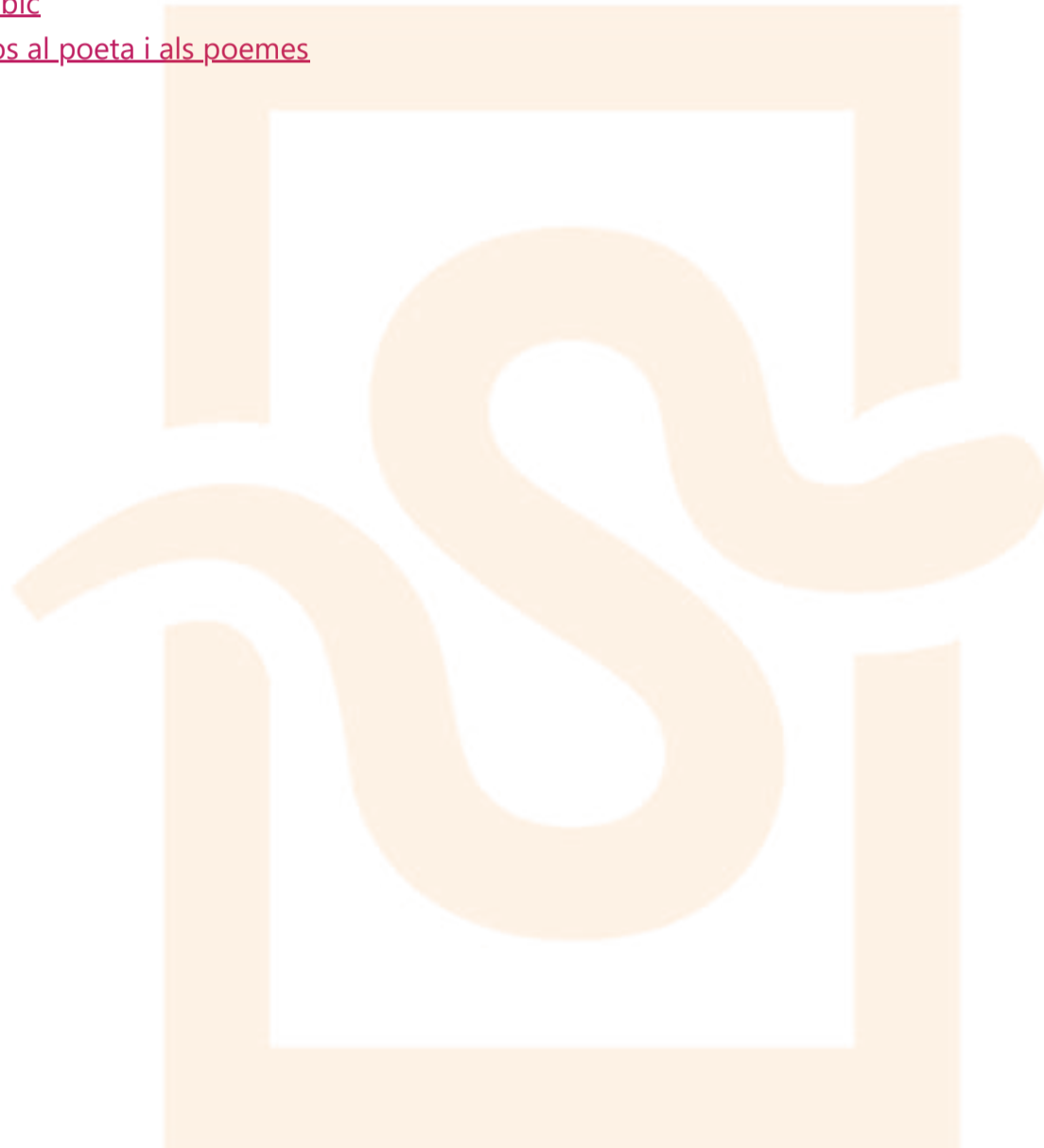
[El comentari de text](#)

[L'art carneriana](#)

[Els espais carnerians: el jardí, el carrer, la casa](#)

[La mètrica i el recompte sil·làbic](#)

[Mots específics per referir-nos al poeta i als poemes](#)





## 3. Secció 1: Les nits

### El cor inquiet - Secció 1: Les nits

En aquesta secció primera d'*El cor quiet* el poeta s'interroga sobre l'existència en un context de foscor i de nit real. Al llarg dels 10 poemes que constitueixen la secció es descriu una progressió, entre "Nocturn", el poema que obre el llibre, i "El beat supervivent", un dels poemes emblemàtics del recull, que es decanta cap a la serenitat i la calma.

La interrogació es descriu en els paràmetres vitals i ètics: ¿què farà en la vida? I dins l'univers cristià. Déu apareix en el fons del pensament carnerià d'aquest llibre; un element que desenvolupa en llibres posteriors com *Nabí*, basat en un episodi bíblic. En aquesta primera secció del llibre, Carner hi descriu els dubtes en què es debat sobre el sentit de l'existència. El 1925, quan publica *El cor quiet*, Josep Carner té 41 anys, una vida literària i personal molt activa, intensa i ja llarga; havia acomplert moltes etapes, difícils d'imaginar en l'actualitat. Havia escrit llibres i iniciats revistes, escrivia habitualment en els diaris, havia col·laborat estretament amb la Mancomunitat de Catalunya i en la construcció d'una literatura que es vol moderna i europea: el Noucentisme. També s'havia casat i havia entrat en la carrera diplomàtica, d'aquí que visqui fora de Catalunya i descriu una vegetació diferent a la mediterrània en les seccions "Arbres" i "estampes". Cal no oblidar que Carner havia obtingut l'èxit des de molt jove i era considerat "el príncep dels poetes" per la seva capacitat de versificació i de captació de l'instant.

### La poètica carneriana a *El cor quiet*: partir de l'observació del real

Un dels aspectes que heu de tenir en compte en llegir els poemes és el seu punt de partida. Carner no és un romàntic, ni un avantguardista; no sols fer els versos a partir d'una introspecció personal, sinó de la realitat. Una realitat objectiva que el poeta observa, una escena de la vida quotidiana, del camp, de la ciutat, d'on extreu alguna lliçó que comparteix amb el lector. N'extreu algun aspecte vital que ens comunica. Sovint, doncs, trobareu una petita història explicada darrere la qual es formula una lliçó personal o un element sobre l'existència mateixa. A diferència de la poesia que havia fet anteriorment (12 llibres de poemes) de base noucentista, a *El cor quiet* desapareix la preocupació cívica i col·lectiva. El poeta se centra en ell mateix i s'analitza com a individu.

### El símbol de la nit: "Nocturn"

La nit és l'espai simbòlic de la reflexió. Moment de calma externa, tothom dorm, el poeta deambula tot sol, despert, i s'interroga sobre aspectes vitals que l'inquieta, enmig d'una naturalesa viva i poblada d'éssers animats. D'aquí que es pugui parlar del "cor inquiet" referint-nos a aquesta secció. Carner hi mostra la inquietud, el desassossec, el misteri humà. L'espai de la inquietud, en oposició al dia, a la llum del sol que sembla fer les coses més fàcils. El poeta presenta interrogacions ontològiques (¿quin és l'objectiu de l'home a la vida?) i vitals en els primers poemes: "Nocturn", "Cau a la mar l'estel més bell", "Perdut en mon jardí" per, a "El beat supervivent", entre d'altres que el precedeixen que mostren un moment de serenitat i calma a través de la fe.

El primer quartet del poema "Nocturn" que ja hem analitzat formalment, també mostra aquest tipus d'interrogació existencial:

"Quines són les imatges  
que s'agiten al fons de vostres nits  
ocells planyívols, animals salvatges  
quan les pobleu de queixes i de crits?"

A partir d'aquesta introspecció, el poeta busca respostes. Quan analitzeu i comenteu els poemes d'aquesta primera secció cal tenir present aquesta postura d'interrogació, de confusió, de sentir-se perdut com diu en el poema titulat "Perdut en mon jardí". És molt habitual que el jo poètic se situï en un escenari concret i es mogui, passegi i descriu allò que l'envolta. Així, en els primers quartets de "Perdut en mon jardí" (poema format per 11 quartets de versos decasíl·labs de rima consonant (ABBA, CDCD, ...) exposa com era a la seva habitació ("Atardat en ma cambra") i decideix sortir a fora: "Obro la porta / cridat per més insinuants foscors (vv. 3-4). es passeja pel seu jardí tot sentint el soroll de la vegetació ("sento el glatit fantàstic de les coses", v.11), se sent estrany, les seves percepcions canvien i els nervis li juguen una mala passada: "¿És potser la follia qui em voreja?..." (v. 21 i ss.), sembla, fins i tot, que retrocedeix en el temps i es converteix en un ésser primitiu (estrofes 7-8); Ve després la conclusió de les 3 últimes estrofes (estrofes 9-11) en què el poeta cau de genolls, li sembla que tota la nit li cau a sobre... i en aquest punt d'ofuscació "l'ombra invisible de Jesús que passa", el salva i el torna a la tranquil·litat: "i se'm desvetlla l'ànima abaltida" (v. 42 i ss.).

**Recordeu que Josep Carner és un virtuós de la forma: tots els poemes del llibre tenen una mètrica concreta que cal reconèixer. Analitzeu-ne els versos i la seva rima, sempre regular. Això us ajudarà també a dividir el poema en les seves parts i en entendre la història que hi explica!**



## 4. Analitzem "El beat supervivent"

### El beat supervivent

Aquest poema que tanca la secció *Les nits* dona resposta a molts dels interrogants exposats anteriorment. D'aquí que es pugui dir que és una avançada a la secció de l'Assenyament final. Es tracta d'un poema narratiu, compost de 15 quartets de versos regulars decasíl·labs i una estrofa de 5 versos, un quintet, que el tanca: A, A, B, B, A.

### Introducció al poema:

Es tracta d'un poema narratiu llarg en què es fa una reflexió sobre el pas del temps. El jo poètic compara l'edat adulta a la joventut en una contraposició entre melangiosa i serena. El jo poètic s'identifica amb el mateix poeta que es presenta en una escena domèstica, vetllant, despert, mentre la resta de la casa dorm. Des de la quietud de la nit recorda la seva joventut, la vida despreocupada, en definitiva el pas del temps i les responsabilitats de la vida adulta, bàsicament la família. També dibuixa la imatge de poeta envoltat de llibres. Aquesta imatge respon a la idea de poeta que té una posició social i un paper dins la societat, com es demanava durant el procés organitzatiu de la cultura que va ser el Noucentisme.

### Anàlisi del poema:

El poema es divideix en 3 parts separades per la divisió estròfica dels quartets. En la primera part, composta de les 5 primeres estrofes (versos 1- 20), el personatge, un home de mitjana edat, el mateix poeta, es descriu en un ambient confortable en plena nit, acabades les tasques habituals ("Em distreu aquell pom de violetes, /... Fuig tot afany d'avui, tota cabòria", vv. 13-17), en un moment de reflexió i repòs. La reflexió es produeix al mateix temps que fuma amb pipa; la descripció del fum, del "tortero" (v. 18) esdevé la forma d'evocar el pas del temps.

En la segona part, composta de les estrofes 6-11, l'objecte de la reflexió és la vida passada, la joventut sense obligacions, ni responsabilitats, és a dir "el fadrinatge": l'estar solter, en concret (vers 21). Aquesta part

s'allarga en la descripció d'una vida despreocupada, sense horaris i enamoradís ("tremolor davant un colze nu", v. 24) de la vida que havia fet: "aquell ficar les mans a les butxaques / i arronsar-se d'espatlles com un rei", vv. 31-32), fins i tot un cert desordre ("i no poder trobar la roba blanca / sinó quan del calaix ne penja un tros", vv. 35-36) o portar una vida desordenada ("llevar-se tard, ja mig marcit el dia", v. 41) i menjar quan et plau ("dinar quiet al menjador tot buit", v. 42), etc.

En la tercera part, composta per les estrofes 12- 15, es reprèn l'evocació a la joventut: "Joventut, fadrinatge! Us allunyeu, / no pas massa remots de ma diada" (vv. 45-46) al·lusió emfàtica i paral·lela a la part segona que l'ha precedit, per passar a donar una visió global, general, de la joventut en la qual ens hi podem reconèixer. Després el torna al present. Es descriu físicament amb els primers senyals de maduresa: "la cella desatesa / i els primers cabells blancs lluen subtils" (vv. 51-52) i, sobretot, en un context familiar de responsabilitat: la família, els fills i la muller (vv. 53-54) que descansen mentre ell els vetlla.

L'actitud és positiva, joiosa. El poeta accepta el present, la seva vida la seva "illa" el seu "reialme" / i somric jo mateix de mon mantell." (vv. 59-60).

El poema, però, es tanca també de forma narrativa amb el quintet final en què el poeta surt realment, físicament, de casa seva. Aquest fet, de sortir de l'entorn de casa es fa molt habitual al llarg de tot el llibre. Us servirà d'element per analitzar els poemes. El jo poètic viu entre les nombroses tasques a realitzar, o entre la lluita domèstica i vital; també al·ludeix a l'ambientació nocturna, a la nit, a "l'entrada en un espai màgic".

Mentre els altres dormen, el poeta s'interroga sobre la realitat; és un recurs propi del corrent postsymbolista al qual Carner s'aproxima en aquest llibre.

### Conclusions

La descripció del poeta enmig d'una domesticitat burgesa, en què el poeta atén les seves tasques habituals respon a la visió dels anys vint en què la feina intel·lectual, a diferència del Modernisme, s'integra amb la societat. En aquest sentit el títol del poema defineix molt el personatge: "beat", relacionat amb bondat i tasca ben realitzada, religiosa; "supervivent" que el relaciona amb Ramon Llull, un referent important en aquest llibre:

### Elements formals

Carner és un virtuos del vers i de les seves tècniques.

El poema està escrit en versos decasíl·labs (4 + 6) habitualment cesurats després de la quarta síl·laba.

Els versos s'agrupen en quartets que rimen entre ells de forma A, B, A, B (rima encadenada) o creuada (A, B, B, A).





RECORDEU QUE la rima es fa a partir de l'última vocal accentuada. No de la consonant que la precedeix en la mateixa síl·laba.

Així per exemple els 8 primers versos tenim:

perilla / Mitjanit / filla / llit : A, B, A, B

tocades / claror / ensonyades / menjador: C, D, C, D

**RECORDEU QUE la rima és fonètica, no gràfica.** Així, per exemple, els 4 darreres versos de la primera part tenim:

"cabòria" rima amb "memòria" (rima de mots esdrúixols, les dues "os" han de ser obertes": rima lírica)

"torteroi" rima amb "volt" (rima de mots aguts: masculina. La lletra "te" de "volt" és muda).

Un vers de rima masculina sense cesura és, per exemple,;

"com – un - su - per -vi - vent – mis – te – ri - ós"



## 5. Secció 2: Els arbres

Aquesta segona secció d'*El cor quiet* dedicada a 7 arbres va ser un primer tast del volum titulat *Arbres* que Josep Carner publicà molts anys més tard. Els arbres, doncs, van ser objecte d'interès constant per part del poeta. Cal recordar que els "arbres" tenen una llarga tradició cultural i literària. Des de l'arbre del bé i del mal del paradís en el *Gènesi* a l'Arbre de la ciència de Ramon Llull.

La seva forma ha fet que esdevingui un símbol constant. D'una banda, se'n parla en relació a l'arrelament a la terra (les arrels), de l'altre per l'enlairament al cel (les branques) i com a punt de comparació amb els sentiments, característiques o actituds vitals; la saba es relaciona amb la sang humana. Sovint, com fa Carner, se'l compara a una persona: se'l personifica, de manera que les seves qualitats s'atribueixen a un ésser humà. A més de Ramon Llull, alguns poetes significatius de la tradició literària catalana van fer de l'arbre un símbol. Es tracta, sobretot, dels poetes mallorquins Josep Lluís Pons i Gallarza al segle XIX, ("L'olivera mallorquina") i de Miquel Costa i Llobera ("El pi de Formentor") i Joan Alcover ("Desolació"), a principis del segle XX, dos poetes, aquests dos últims importants en la formació literària de Josep Carner.



Com es pot llegir en diversos poemes de la secció, Carner associa les qualitats de seny i de saviesa a l'arbre. Així, llegim que "L'eucaliptus de Quarto dei Mille" "és un savi / i no un eixelebrat" (v. 21) o si analitzem "Els nostres pins", el poema que obre la secció, hi trobem, en les 6 estrofes (quartets octosíl·labs) de la primera part, una exposició dels diferents escenaris o indrets on es troben els pins: a la carena, a les ermites, en un pendís, prop d'una casa etc.. El pi és un arbre molt habitual en el paisatge mediterrani de la costa catalana, molt conegut. D'aquí que Carner hi presenti una encadenament de personificacions, per, en la segona part formada per dos quintets octosíl·labs, fer-ne una descripció que el converteix en un personatge important, un "califa". En la descripció es juga a relacionar la forma fina, com d'agulles, de les fulles dels pins, amb els pèls d'una barba vermellosa d'un "califa" i el fet que sigui de fulles perennes (que constantment cauen les fulles) en deixar a terra una catifa:

"Amic suau, d'aspres cabells!

Com savi antic dónes consells,

i, sumptuós com un califa,

et fas tot l'any una catifa

de tos mateixos pèls vermells."

Quintet octosíl·lab que alterna la rima masculina en les A i femenina en les B: A, A, B, B, A

**La secció "Arbres"**, doncs, no pren l'arbre com a tema, sinó com a pretext per parlar de la maduració personal i de creixement vital. Esdevenen un símbol de l'espectacle que ofereix la natura i que Carner porta al terreny personal. Els poemes de la secció neixen de la contemplació real que Carner en fa en els diversos indrets on viu o que visita: Catalunya, França, Amèrica o el barri de Sarrià a Barcelona. En cospa qualitats i característiques que transforma en imatges humanes. Del seu conjunt també se'n desprèn la varietat i els matisos; hi ha arbres que Carner ha conegut a Barcelona, com els pins i els ametllers, però d'altres són més exòtics o lligats a un paisatge allunyat de Catalunya, que va conèixer en viure en diverses ciutats del món per raó de les seves destinacions dins el cos diplomàtic. Així: "L'Eucaliptus de Quarto dei mille" que se situa en un barri residencial de Gènova. Itàlia, que va ser el primer destí consular de Carner, o "Els cocoters de Macuto", a Veneçuela. Els arbres continuaran a ser al centre del seu imaginari. I seran molt importants en els anys del llarg exili, a Amèrica i, més tard, a Brussel·les.

Un exemple d'anàlisi: [Els cocoters de Macuto](#)

En l'enllaç següent trobareu una anàlisi del poema feta per una alumna. És una bona anàlisi, però la mètrica és errònia!! Hi diu que la rima és assonant. Observeu que la rima és lliure en els versos senars (1, 3, 5, 7, 9, 11, ...) i consonàntica en els parells (2, 4, 6, 8, 10, 12, ...) . Així, trobem que rimen: "encar - mar" (estrofa 1); "claror - horitzó"(estrofa 2. La "erra" de claror és muda) o "ningú - cadascú" (estrofa 3). Insisteixo amb aquest aspecte perquè Carner sempre rima: no trobareu poemes de rima lliure en tot el llibre i aquest és un aspecte que cal dominar en llegir *El cor quiet*!

**selectivitat.io**

Al final de l'edició recomanada d'*El cor quiet* trobareu una altra anàlisi del poema a càrrec d'Artur Martorell (pp. 237-238). En destaca la descripció de l'alçada dels cocoters que indica, novament la distància entre la terra i els núvols on viuen. Són tan alts que sols els podran aconseguir les "dees" (v. 19). També cal observar que en l'estrofa final Carner es refereix a la seva mort: "Quan jo sigui entre la boira / m'assolellaran el cor" (vv. 23-24. És a dir: el record descrit al llarg del poema li farà companyia.

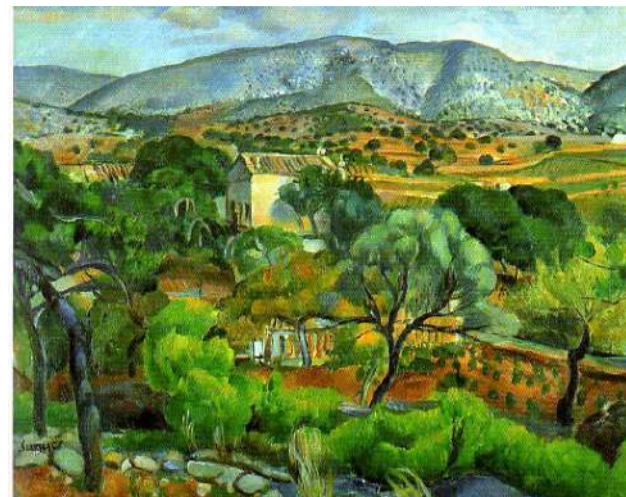
## 6. Secció 3: Les estampes: tema i organització

### Les estampes o les imatges

Les estampes és la secció més extensa d'*El cor quiet*. Consta de 44 poemes. S'anomenen "estampes", que cal llegir com a sinònim d'imatges. Implica una posició de calma per part del poeta. Una imatge suposa una fotografia aturada, en repòs, fixada en el vers. Cada poema podria ser una aquarel·la, una fotografia; i és de la suma de totes que el lector se'n fa una idea general.

### El món que presenten "Les estampes"

El món que presenten aquests poemes sol ser ordenat i força equilibrat; un univers força plàcid. Hi ha, doncs, una integració de l'individu en l'ambient i la realitat que es mostra en múltiples imatges, imatges, descripcions, sovint sornegueres, on apareix el joc, la ironia, o un joc de llenguatge. Sovint el poeta simplement vol donar un instant de la realitat que contempla. Això implica una posició de confiança davant la vida, tot i que també s'imposa sovint, la idea de la banalitat de l'existència; és a dir: d'una certa consciència de la futilitat de les coses de la vida, de les glòries, dels èxits que Carner ja havia obtingut abastament amb anterioritat. I l'oblit en què tots caurem amb la mort.



### Organització i divisió de la secció

S'organitza seguint el curs de l'any, el temps, i també l'espai, el lloc. Podem dividir la secció en dues grans parts.

La primera part se situa a la primavera i a l'estiu. Conté un total de 21 poemes: des de "Venus" que obre la secció, fins a "Festeig dominical". Presenta escenes dins de l'espai habitual del poeta. Hi descobrim aspectes de la naturalesa, del món vegetal. La bellesa natural en diversos moments del dia. Sovint en relació a aspectes humans, com la casa que delimita molt la distància entre la natura i l'espai estrictament personal on viu el poeta; i també la relació amb la feina de poeta, d'intel·lectual, i les relacions amb la família i els amics, tal com ja hem vist en analitzar "El beat supervivent". El poeta es deté en aspectes concrets que descriu i d'on extreu significat universal. Sempre dins un ordre social estable, sòlid i de l'afecte i l'amor familiar.

La segona part se centra en les estacions de la tardor i l'hivern. Conté un total de 16 poemes. També hi tenen molta presència les festes litúrgiques del calendari cristià: de l'Advent i Nadal a la Quaresma que ens situen novament a les portes de la primavera. De manera que assistim a tot un cicle anyal: la renovació de la natura que coincideix amb la resurrecció de Crist.



## 7. Analitzem "Casa que fou de pescadors" i "Els tres altars"

### Estampes

#### 1 - "Casa que fou de pescadors"

Aquest poema presenta tres parts de llargada diversa i versos també d'un número de síl·labes canviant, tant d'art major com menor. La construcció presenta elements de paral·lelisme significatiu:

- 1) Es relaciona la casa amb una mar no visible, però pròxim: vv. 1-6.
- 2) Es descriu l'interior de la casa en relació a la situació del mar, que és a la vora, perquè "mai no s'apaga / en el cor ni en el sentit / el descabdellament indefinit / de la ressaga": vv. 7-16.
- 3) Aquell que contempla l'escena, el poeta, contrasta el passat de la casa amb el present. Compara la plenitud antiga, quan en plena activitat hi vivia una família de pescadors, amb el present en què la casa hi ha nous habitants deslligats de l'ofici de pescador. Aquest contrast s'assenyala sobretot en els versos 21-26:

Si abans, en una descripció hiperbòlica que transforma l'ofici de pescador en una arcàdia perduda, hi vivien "déus i deesses de peu nu". (v.22). Amb l'al·lusió dels pescadors a déus i deesses es fa una mitificació de la vida senzilla anterior, es veu idíl·lica.

Ara està habitada: "De gent exbotiguera la Fortuna / ara t'ha fet estatge" (vv.23-24). L'element que mostra el canvi de gent que ara no viu en harmonia amb la natura és la "caixa de música" i la "màquina de cosir" (vv. 25-26).

4) Finalment, el poeta imagina novament aquella plenitud antiga i en un to nostàlgic i també de revolta contra aquesta situació, se la imagina diferent, com era abans, amb tot el seu esplendor i vida: "A gratient, però, mon esma esgarriant, / jo de l'eixida veig en el mur esclatant"... (vv. 27-28)

5) Evoca una imatge final, una imatge imaginària, feta de colors i peixos. Imagina i restitueix aquella antiga vida, ara perduda, que creu que era com una arcàdia: amb "xarxes i rems" i amb "pesca" dels peixos de colors, i uns "lliris" (vv. 29-34). Davant els canvis de la casa pel pas del temps, hi ha un element d'eternitat: el mar.

La descripció és estàtica; s'hi aprecia una manca de verbs d'acció, a favor de verbs de sentits: "sento" (v. 24) o "veig" (v. 28). I oracions nominals, centrades en els objectes. És lògic, doncs, que hi hagi un ús de l'anàfora que ordena el poema: "Casa que fou de pescadors"... (v. 1); "Casa de blava socolada" (v. 7); "Casa amb un pou de grinyols repatanis" (v. 17). ja hem dit que la "casa" és un element central a *El cor quiet*.

**Pel que fa a la mètrica**, "Casa que fou de pescadors" combina els quartets i els versos apariats, tret dels 6 versos primers que presenten una combinació terciària: Abc BAC de nombre de síl·labes ben diversa: de l'alexandrí (v. 1) al vers de sols 3 síl·labes : "ver poma" (v. 3); i també: del decasíl·lab del vers 4 ("El meu carrer té la mar gaia al fons"), als octosíl·labs dels versos 5 i 6. Una combinació que mostra la riquesa mètrica i el virtuosisme carnerià.

La resta del poema està compost bàsicament per versos decasíl·labs, versos alexandrins i octosíl·labs.

Els versos 13-16 i els 17-20 formen dos quartets encreuats; així com també els versos 31-34: A, B, B, A.

Els versos 23-26 formen un quartet encadenat: A, B, A, B.

La resta són apariats; és a dir: rimen de dos en dos, i presenten un nombre de síl·labes divers.

**Remarqueu el procediment utilitzat per Josep Carner**, habitual en la majoria de poemes del llibre com ja hem tractat en un capítol anterior d'aquest llibre:

1. El poema s'inicia amb la descripció d'una escena, d'uns elements molt concrets extret de la contemplació del natural que serveix de motiu per descriure'l i d'on s'extrauran elements generals sobre la vida, les conclusions. És el pretext.



2. La natura és viva i es descriu, molt sovint en oposició entre un abans i un ara: passat i present; se n'analitzen els canvis. O el record que en perviu. Habitualment es personifica, per tant la figura de la personificació és molt present en els poemes.

3. El poeta se situa en l'escena. Pren una determinada perspectiva. Aquesta presència ajuda a dividir el poema en les distintes parts que el componen.

4. S'arriba a una conclusió d'un nou ordre de realitat. Una extracció més global que pot ser ontològica, moral; però també més simple: de com canvia la vida amb el temps, els oficis, les cases...

#### 2- Els tres altars. Anàlisi de la composició del sonet



**El tres altars** són 3 sonets alexandrins (de 6 + 6 = 12 síl·labes), formats cadascun per dos quartets i dos tercets, de rima consonàntica. Cada sonet esdevé el símbol d'un element de la natura. Així: "El Pou" es refereix a l'aigua; "La Finestra", al vent; i "La Llar" al foc. En "El Pou" Carner qualifica l'element concret d'un pou, el pretext amb què acostuma a començar un poema, en "un altar de l'aigua" (v.1) i en descriu l'evolució del cicle des dels núvols a l'aigua en els dos quartets. Passa després, en el primer tercet, a relacionar l'element, l'aigua, amb la humanitat: "volem ta companyia clara (v. 9) i en descriu els usos que en fem en la vida diària: rentar-nos la cara, o jugar-hi llançar-ne a algú altre entre la jovenalla, tant en el primer tercet com en el segon.

Els altres dos sonets estan organitzats de la mateixa manera. Els primers quartets presenten l'element, i el transformen en un element essencial de la vida humana, l'humanitza, el personifica. Després, en els dos tercets n'estableix la relació concreta. "La Finestra", per exemple, mostra com el vent agita casa seva, mentre a "la Llar", descriu els moviments que fa el foc en una llar de foc: "o, esprimatxat, t'estires amunt, igual que un pi." (v. 8).

El fet de convertir l'aigua, el vent i el foc en "tres altars" torna a mostrar com els elements naturals, primigenis, mostren la seva eternitat en el transcurs dels segles, mentre la vida diària és mutable, canviant i efímera.

**Utilitzeu aquests sonets per entendre i fixar l'estructura del sonet, composició central en la poesia culta moderna, del segle XX i clau en el llibre. Al llarg d'*El cor quiet*, i de *Les estampes*, en trobareu diversos i més enllà de si visualment les estrofes es presenten separades: 4 + 4 + 3 + 3.**



## 8. Secció 4: Les adreces

### Secció 4. Les adreces

Aquesta secció agrupa 7 poemes adreçats a persones concretes. Els títols apunten la circumstància concreta, el naixement d'un infant o la seva mort, ("La naixença d'un noi" i "A un nin que morí"), però també poemes escrits a tall de felicitació ("En una diada onomàstica", segons sembla dedicat al poeta mallorquí Miquel Costa i Llobera), és a dir: per felicitar-lo en la celebració del seu aniversari. I, naturalment, dins de la visió tradicional del transcurs de la vida, Carner escriu tres poemes en motiu del casament d'algú: "En unes noces", "A una núvia" i "A unes glicines penjant damunt la casa d'uns nuvis". Novament la casa esdevé centre de la vida, en aquests cas, d'una parella acabada de casar. Una casa amb jardí com explicita la referència a les "glicines", una planta trepadora, de flors liles molt aromàtiques a la primavera. Es tracta d'un sonet de versos heptasíl·labs, en què es remarca l'Amor de la parella dins la casa, mentre el poeta es queda a fora, contemplant-la.

L'últim poema té un caràcter ben especial. Està dedicat a la poeta mallorquina **Maria Antònia Salvà (1869-1958)**, que heu pogut conèixer en la lectura de l'antologia poètica a primer de batxillerat. Salvà és la primera poeta moderna que manifesta la seva consciència de ser-ne, malgrat la posició secundària de la dona a principis del segle XX quan es va donar a conèixer. Nascuda el mateix any que Caterina Albert en una família acomodada i arrelada a l'illa des de segles, Salvà representa per a Carner, la veu lírica amb més capacitat per expressar el saber popular. La mateixa poeta, que va ser molt amiga de Josep Carner, com també de molts d'altres poetes mallorquins i catalans, era capaç de recordar molts poemes populars de memòria, fins al punt d'explicar en les seves memòries que abans d'aprendre a parlar, ja cantava glosses mallorquines.

En els quatre alexandrins de què es compon el poema, Josep Carner fa una lloança de l'amiga poeta. Més endavant, el 1957, Carner va voler retre-li homenatge amb una antologia de la poeta que també va ser molt coneguda per les seves traduccions, sobretot per *Mireia*, de Frederi Mistral, el poeta de Provença.

**Les gloses populars** tenen una gran tradició en la poesia illenca, se'n feien debats públics, amb un estil poètic d'oralitat en què diversos glossadors concuren per veure qui és capaç d'improvisar poemes amb unes condicions mètriques i temàtiques concretes proposades per al debat. Té una certa similitud amb els Poetry Slams i altres festivals en què la poesia es presenta davant un públic que puntua les diverses actuacions que es fan amb música.

Actualment, a Mallorca i a la resta d'illes, les gloses populars continuen s'han actualitzat i continuen ben vives. Podeu sentir-ne d'uns estudiants de la Universitat de les illes Balears en aquest enllaç





## 9. Secció 5: L'assenyament i la bonhomia

**L'assenyament**, l'última secció del llibre, comprèn onze poemes de registre variat que tenen una intenció clara: fixar la maduresa a què ha arribat el poeta. Una primera maduresa que inclou haver-se casat i haver marxat de Catalunya per seguir els distints consolats on va estar destinat. El mateix títol del llibre, "el cor quiet" explicita aquest moment d'harmonia i de contentament amb les circumstàncies vital que viu, fet que també implica, una certa renúncia de somnis de joventut o altres projectes abandonats o perduts. Així es mostra reflectit en els poemes "Interval" i "Cançó de quarantena".

Però, per ser realista, Carner no pot dedicar tots els poemes a una visió positiva de la vida, també mira enrere en poemes com "Temença" i "Les fulles de l'Abril" per indicar els dubtes sobre el camí vital emprès; d'aquí que, com e la secció primera, *Les nits*, també s'interrogui i mostri els seus dubtes.

L'edat, doncs, és motiu de reflexió, com destaca a "**Cançó de la quarantena**" en què es presenta físicament ("mig dropa l'esquena, / m'aturo al portal / de la quarantena."), i remarca per comparació amb d'altres persones (estrofes 4 i 5) el seu tarannà discret, tranquil: "Jo no em moc, ni esbronco, / ni res no em fa al cas" (vv. 21-22) de l'estrofa 6. Per, a partir d'aquesta 6a. estrofa remarcar un contentament amb la vida basat en una mena d'"esma", de passar sense gaire desig de res, sense gaire voluntat (estrofes 7-11), com si deixés fluir la vida sense massa implicació. Exemples.

- "miro com s'esgota / el meu got de vi." (vv. 27-28)

- "però no vull tòrcer / cap a mon destí" (vv. 35-36)

- "Rebo sens follia, / deixo sens extrems, / la pareneria / dels homes i els temps." (vv. 49-52)

Per concloure en les dues últimes estrofes que es troba una mica decebut de la vida:

"Flairo, a mig viure, / un poc de virtut / i aprenc a somriure / quan só decebut."

I mentre els altres s'escarrassen en els seus objectius, ell es manté inactiu: "Jo, arronsant l'espatlla, / penso que faig prou."

Es tracta d'una mena de "bonhomia", un mot que es popularitza a partir dels anys vint, d'un viure tranquil i sense massa sobresalts emotius, però amb un benestar econòmic suficient que els permet viure. És l'ideal que s'imposa en les primeres dècades de segle XX, en què les persones s'adapten a la funció social que la societat els encomana i a la qual també contribueixen la seva feina. Després vindran els anys trenta, d'una gran efervescència artística i literària, però que desemboca amb la guerra fratricida, amb la Guerra Civil espanyola.

El 1925, però, tot el que durà a la Guerra Civil sols comença a anunciar-se amb la dictadura de Primo de Rivera (1923-30) que imposa una certa censura a la premsa en català entre altres aspectes econòmics i militars. Carner, com ja hem comentat es troba a l'estranger encara que col·labora habitualment en el mitjans i en les editorials amb articles, traduccions, etc.

### El seny carnerià

Josep Carner, com deia el poeta Carles Riba, intenta situar-se sempre en una posició d'assenyament, d'harmonia, de bonhomia davant la realitat. Es a dir: de confiança amb el món i els altres. I això, tot i les decepcions lògiques de la vida, els desànim, les situacions dures que va viure i que en el seu cas van ser prou greus amb l'exili, primer a Mèxic i després a Brussel·les, i sobre les quals va escriure el poema narratiu *Nabí* (1939). Carner sap veure els aspectes més positius de l'existència i malgrat les paradoxes manté una acceptació somrient i irònica i, també, una actitud espiritual que li permet gaudir del moment fugisser de la vida. Instal·lat a Brussel·les des de final de la II Guerra Mundial, va fer classes a la Universitat i ja sols tornarà a Catalunya en un viatge històric el 1970.



## 10. Analitzem els poemes de neguit

Alguns dels poemes de *L'assenyament* recullen el neguit personal, no pas col·lectiu, que una persona lúcida ha de tenir si es fa preguntes sobre l'existència. Així, es veu en poemes com "**En companyia**", on el poeta es presenta entre dos extrems irreconciliables: el "Desig" i la "Recança", dos opòsits anunciats en la primera estrofa. Tot el poema, escrit en quartets heptasíl·labs, descriu aquesta lluita sense possibilitats d'entesa. Una idea que continua ben viva en els distints versos de "Les fulles de l'Abril" en què les primeres fullen de qualsevol arbre o arbust de la primavera són comparades amb els canvis constant que podem percebre en les voluntats i desitjos humans:

"mig voleu i mig no, com els destins. / Així som tots, en desgavell d'instints / gronxats entre desigs i defallences." (vv. 4-6) de l'apartat I.

Altres perills que assalten l'harmonia vital poden venir de la follia o de l'enuig. Carner posa de manifest la seva presència, sempre en un to entre la reflexió i la ironia, a "**Una casa tancada**" i "**L'home que fa giravoltar l'espasa**", principalment.

A "**Una casa tancada**" -que manté una clara relació amb "A unes glicines penjant damunt la casa d'uns nuvis" com es pot veure en en vers 16 en què hi fa referència-, es descriuen les pors que converteixen els seus estadants en estrany ala confiança i el caliu que una casa té, caliu de les parets, però, sobretot, dels sentiments que fan una casa habitable. estrofa a estrofa, Carner descriu els sentiments que acaben amb la confiança de la família: el malhumor i la manca d'afecte ("Tu, devastada de dolçors humanes.", v. 13) o l'aparició de les enveges (v. 18) i la gelosia (v. 31), fins que es té por, hi regna l'abandó del jardí, i arriba un punt que es perd la intel·ligència i el desig (vv. 43-44), s'acaben "els besos" (v. 45) i tot és solitud i devastació fins que: "els va fer por la casa, i van fugir." (v. 52). Una gran personificació de la casa i el jardí que pren i traspua totes les carències humanes.

Està escrit en **quartets encadenats, decasil·labs sense cesura amb rima constant** A, B, A, B; C, D, C, D; que a voltes, com en l'estrofa tercera alterna amb rima creuada: E, F, F, E.

El sonet "**El castell de l'Oblit**" tanca el recull *El cor quiet*. Com sol ocórrer en la composició del sonet, en els dos quartets s'anuncia el tema, en els primer tercet avança l'acció per resoldre's en l'últim tercet. D'aquí que l'escriptor mexicà Octavio Paz relacionés l'estructura del sonet amb el d'un sil·logisme filosòfic. És a dir: un tema que cal resoldre en un marc molt concret, en aquest cas en 14 versos.

Arribats al final de la interrogació que es presenta a *El cor quiet*, es fa evident que "El castell de l'Oblit" actua de colofó final. La interrogació de la vida s'anuncia amb aquest "jo vaig vogant" (vv. 2 i 10), és a dir: el jo poètic se situa dins d'una barca; el mar és el transcurs de la vida, i la nit, que ja ha tractat en la primera secció del llibre, esdevé ara la mort, la nit obscura dels místics si voleu.

L'escenari s'enriqueix amb una entrada un "portal" (vv. 5 i 8) per on entra el poeta amb la seva barca. En aquest punt, el poema recorda la barca de Caront, el barquer que transporta les ànimes de la vida al més enllà. La nit és "sorda, abismal, petrificada" (v. 8) adjectius que remetent a la mort, al no-res. la vida s'afigura un viatge, una metàfora molt habitual, també en l'imaginari cristià. recordem el viatge de Dante a la *Divina comèdia*.

L'actitud del remer, del jo poètic és, però, tranquil·la i serena: "És, però, de bell grat que vers la rada / angular vaig vogant." (vv. 9-10). Arriba una veu, algú que el commina i l'aconsella sobre quina és la millor manera d'arribar-hi: amb total humilitat: "qui tot dret, sense anells ni plomes fàtues, / puja amb l'ombra gegant de son menyspreu." (vv. 13-14). Observeu el guió inicial de l'estrofa que indica que algú parla.

Cal tenir en compte que el mot "menyspreu" es refereix a menystenir, abandonar els anells i les plomes de la vida en una referència clara a la vanitat i els honors a què som tant propensos els humans.

La lliçó del llibre és també sobre com cal viure: en la humilitat, en l'acceptació de la vida, en el seu acontentament i en el gaudi de les coses que ens són ofertes.

### Aspectes formals

Es tracta d'un sonet decasil·làbic amb cesura després de la quarta o sisena síl·laba. la composició clàssica per excel·lència de la poesia catalana culta.

La rima és consonàntica i única en els quartets creuats: A, B, B, A; A, B, B, A.

Els tercets rimen: C, C, D; E, E, D.



Combina els versos masculins (mots aguts) en A i E; femenina (mots plans) en B i C i lírica (mots esdrúixols) en E.

Els versos presenten diverses sinalefes i elisions, com, per exemple:

- vers 1: Vo-ra-la-mar // hihael-cas-tell-de-l'O-bliit: 4 +6: cesura masculina després de "mar".

- vers 14: pu-jaamb-l'om-bra ge-gant // de-son-menys-preu. 6+4: cesura masculina després de "gegant".