



Proves d'Accés a la Universitat. Curs 2009-2010

Geografia

Sèrie 1

Escolliu UNA de les dues opcions (A o B).

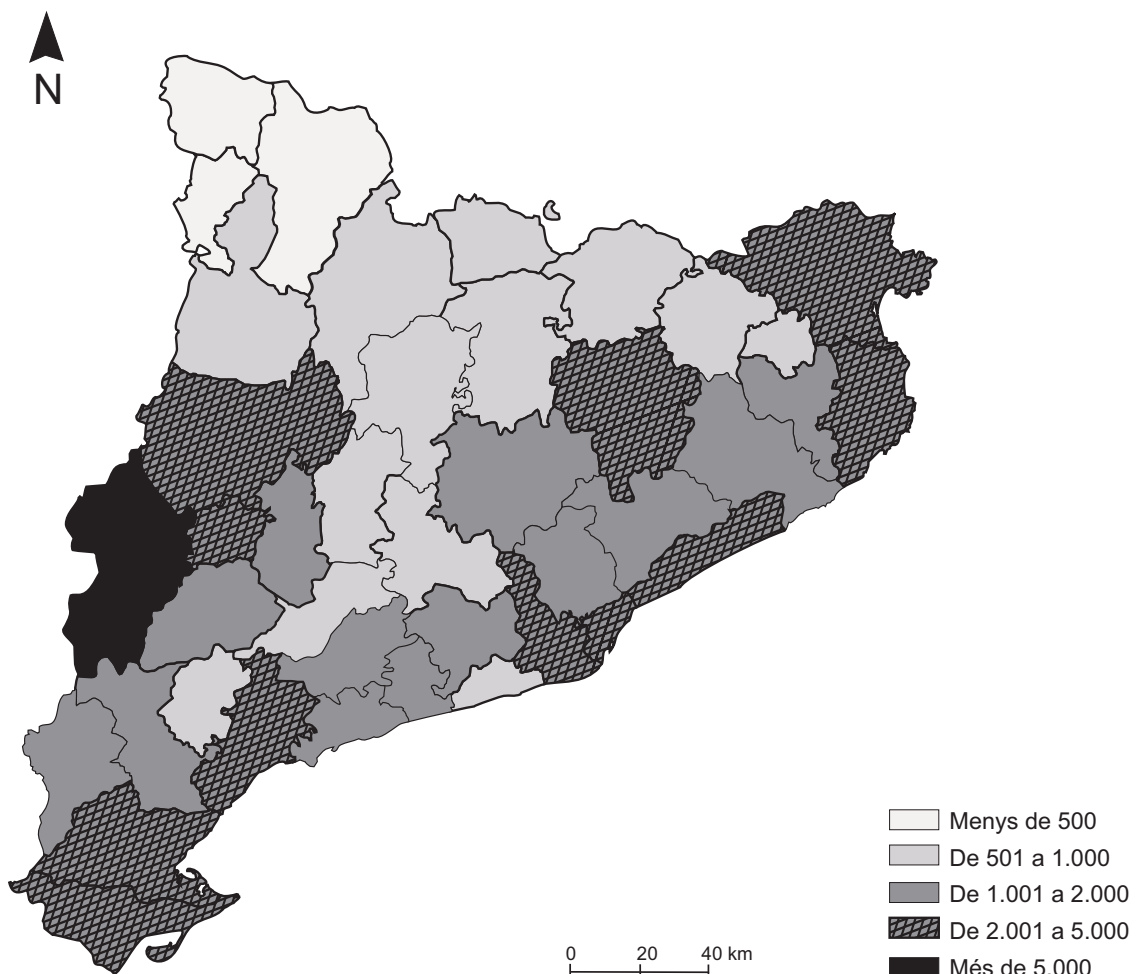
OPCIÓ A

Exercici 1

[5 punts]

Observeu el mapa següent i responeu a les qüestions plantejades.

Nombre de persones ocupades en l'agricultura



FONT: Elaboració pròpia a partir de dades de l'IDESCAT, 2007.

1. Descriviu la informació representada en el mapa.
[1 punt]
2. Definiu els conceptes *agricultura extensiva* i *rotació de conreus*.
[1 punt]
3. Exposeu breument quins són els principals productes agrícoles que es produeixen a Catalunya i indiqueu a quina àrea geogràfica s'obtenen. Expliqueu per què el Segrià és la comarca que té el nombre més gran de persones ocupades en l'agricultura.
[1,5 punts]
4. Expliqueu les característiques següents de l'agricultura a Catalunya:
 - a) Superfície de les explotacions.
 - b) Relació entre el sector agrícola i el sector ramader.
 - c) Problemes ambientals derivats de l'activitat agrícola.
 [1,5 punts]

Exercici 2

[5 punts]

Observeu la taula següent i responeu a les qüestions plantejades.

Fons de producció d'energia primària a Espanya (kTEP)

	1995	2000	2005	2007
Carbó	9.734	8.341	6.626	5.865
Petroli	652	224	166	143
Gas natural	537	148	144	16
Hidràulica	1.980	2.535	1.682	2.341
Nuclear	14.449	16.211	14.995	14.360
Eòlica i solar	-	-	1.845	2.422
Biomassa i residus	-	-	1.331	1.516
Total	27.352	27.459	26.788	26.662

FONT: Instituto Nacional de Estadística, 2010.

1. Descriviu la informació representada en la taula.
[1 punt]
2. Definiu els conceptes *energia primària* i *energia renovable*.
[1 punt]
3. Expliqueu les causes de la baixa producció d'energia primària a Espanya. Expliqueu també per què la producció d'energia nuclear i la producció d'energia procedent del carbó estan estancades o en declivi.
[1,5 punts]

4. Exposeu els inconvenients de la dependència energètica del petroli, d'acord amb l'esquema següent:
- Evolució dels preus i efecte en l'economia.
 - Països exportadors.
 - Efectes del consum de petroli en el medi ambient.
- [1,5 punts]

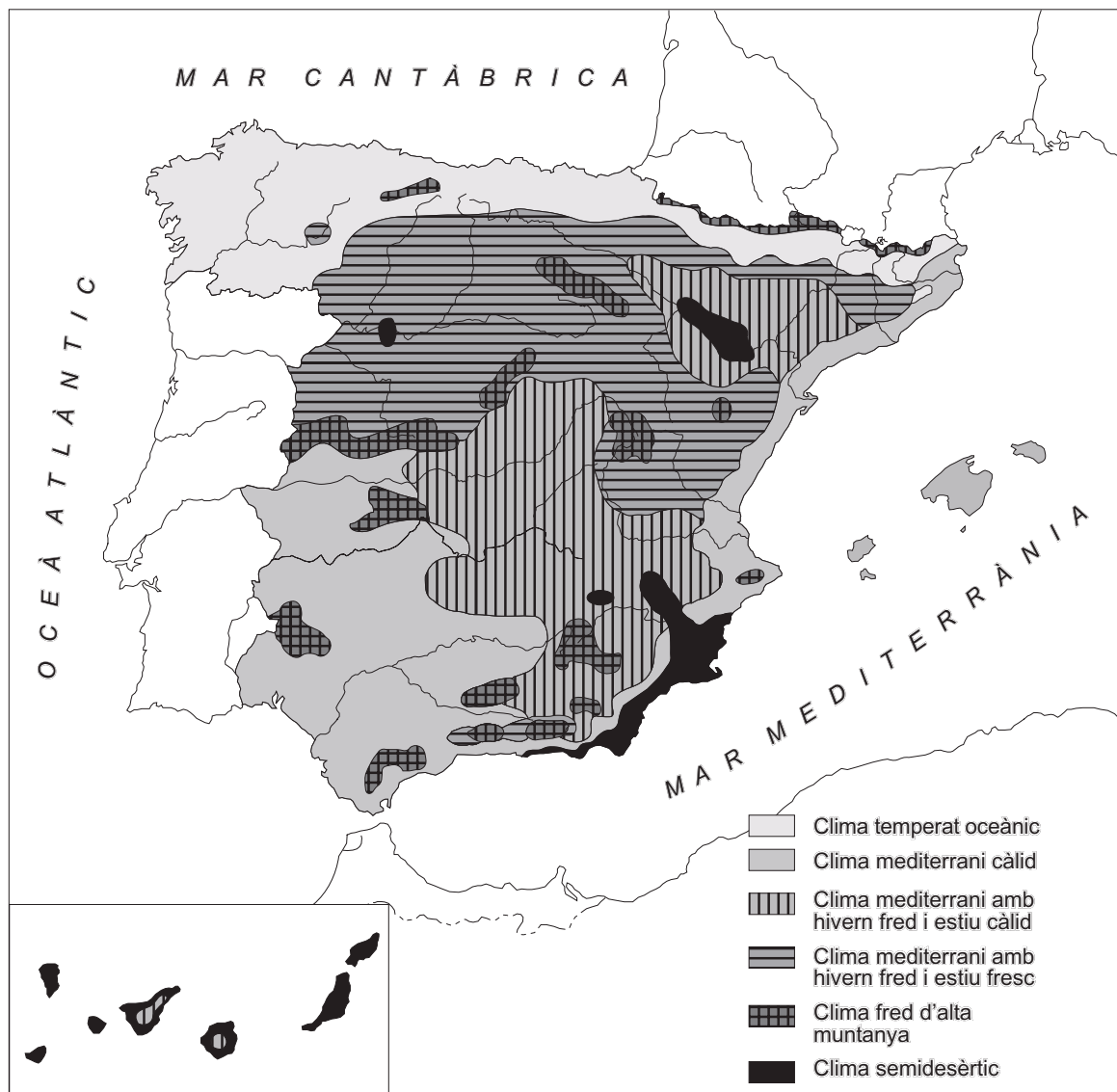
OPCIÓ B

Exercici 1

[5 punts]

Observeu el mapa següent i responeu a les qüestions plantejades.

Mapa dels climes d'Espanya



FONT: Adaptat a partir de l'Instituto Geográfico Nacional (en línia). <http://www.ign.es/espmap/clima_bach.htm> (consulta: 14 gener 2009).

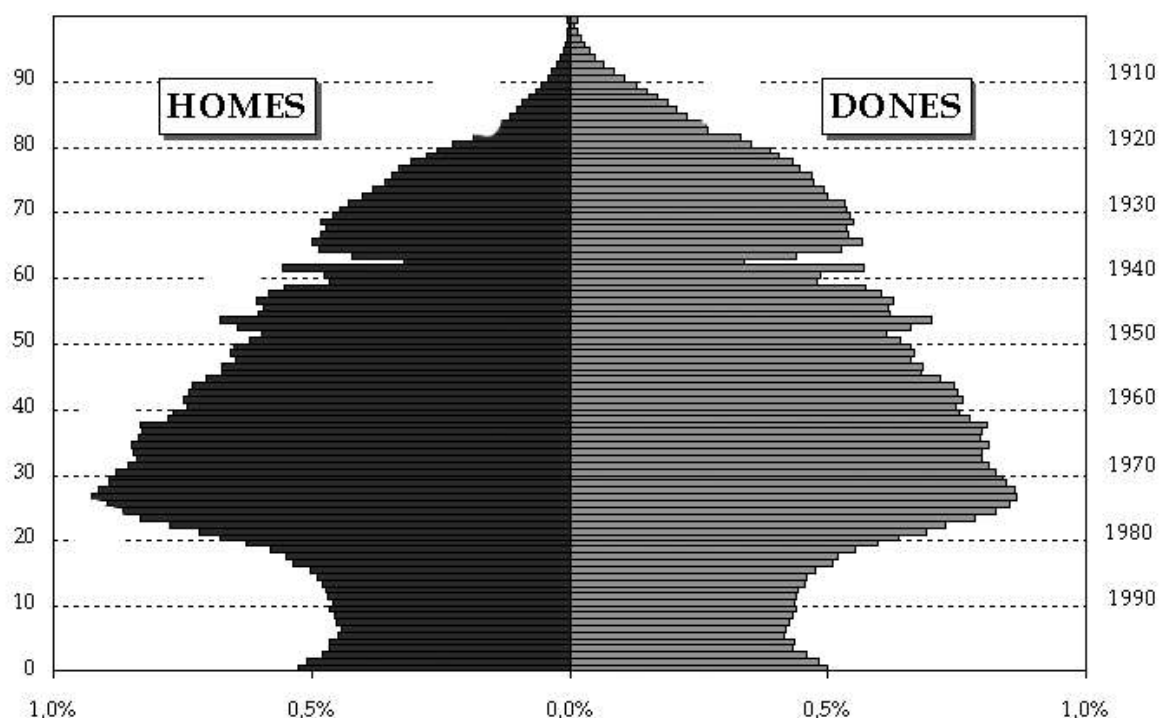
1. Descriviu la informació representada en el mapa.
[1 punt]
2. Expliqueu els conceptes *anticicló* i *isòbara*.
[1 punt]
3. Exposeu les característiques que defineixen el *clima temperat oceànic* o *atlàntic*.
Esmenteu el nom de cinc capitals de província situades en aquesta zona climàtica.
[1,5 punts]
4. **a)** Expliqueu quins tipus de vegetació prosperen a la zona de clima oceànic.
b) Quines característiques presenten els rius d'aquesta zona?
[1,5 punts]

Exercici 2

[5 punts]

Observeu el gràfic següent i responeu a les qüestions plantejades.

Piràmide de població de Catalunya (2001)



FONT: Instituto Nacional de Estadística. Censo de población, 2001.

1. Resumiu la informació que proporciona el gràfic.
[1 punt]
2. Definiu els conceptes *taxa de natalitat* i *creixement natural de la població*.
[1 punt]
3. **a)** Quina és la causa de la disminució d'efectius que s'observa en el grup de 60 a 64 anys?
b) Quin és el motiu de la recuperació demogràfica que s'aprecia en el grup de 0 a 4 anys?
c) Per què les dones són majoria en els grups d'edat de més de 65 anys?
[1,5 punts]
4. Expliqueu la procedència de la població immigrant, la distribució territorial que presenta i el pes demogràfic que té en el conjunt de la població catalana.
[1,5 punts]





Proves d'Accés a la Universitat. Curs 2009-2010

Geografia

Sèrie 4

Escolliu UNA de les dues opcions (A o B).

OPCIÓ A

Exercici 1

[5 punts]

Observeu el mapa següent i responeu a les qüestions plantejades.

Relleu de Catalunya



FONT: Institut Cartogràfic de Catalunya. *Atlas Nacional de Catalunya*, 2008.

1. Descriviu la informació representada en el mapa.
[1 punt]
2. Definiu els conceptes *depressió* i *relleu tabular*.
[1 punt]
3. Expliqueu les diferències entre el relleu del Pirineu axial i el del Prepirineu. Escriviu el nom de cinc comarques situades al Pirineu (Pirineu axial i Prepirineu).
[1,5 punts]
4. Descriviu el paisatge natural del Pirineu axial, d'acord amb l'esquema següent:
 - a) Formes de relleu principals.
 - b) Tipus de clima.
 - c) Tipus de vegetació.
 [1,5 punts]

Exercici 2

[5 punts]

Observeu la taula següent i responeu a les qüestions plantejades.

Índex de desenvolupament humà (2007)

	<i>IDH</i>	<i>EV</i>	<i>AA</i>	<i>ME</i>	<i>PIB/C</i>
Noruega	0,971	80,5	-	98,6	53.433
Estats Units	0,956	79,1	-	92,4	45.592
Espanya	0,955	80,7	97,9	96,5	31.560
Emirats Àrabs Units	0,903	77,3	90,0	71,4	54.626
Polònia	0,880	75,5	99,3	87,7	15.987
Cuba	0,863	78,5	99,8	100,8	6.876
Mèxic	0,854	76,0	92,8	80,2	14.104
Costa Rica	0,854	78,7	95,9	73	10.842
Xina	0,772	72,9	93,3	68,7	5.383
Bolívia	0,729	65,4	90,7	86,0	4.206
Vietnam	0,725	74,3	90,3	62,3	2.600
Nicaragua	0,699	72,7	78,0	72,1	2.570
Cambodja	0,593	60,6	76,3	58,5	1.802
Bangla Desh	0,543	65,7	53,5	52,1	1.241
Haití	0,532	61,0	62,1	-	1.155
Libèria	0,442	57,9	55,5	57,6	362
Etiòpia	0,414	54,7	35,9	49,0	779
Rep. Dem. del Congo	0,389	47,6	67,2	48,3	298
Níger	0,340	50,8	28,7	27,2	627

IDH: índex de desenvolupament humà.

EV: esperança de vida en néixer (anys).

AA: taxa d'alfabetització d'adults (%).

ME: taxa bruta combinada de matriculació en educació (%).

PIB/C: producte interior brut per càpita (\$).

FONT: Programa de las Naciones Unidas para el Desarrollo. *Informe sobre desarrollo humano 2009*.

1. Resumiu la informació que proporciona la taula.
[1 punt]
2. Definiu els conceptes *esperança de vida* i *producte interior brut*.
[1 punt]
3. **a)** Expliqueu el fet que alguns països, com per exemple Cuba, tinguin un IDH més gran que altres països que presenten un PIB superior.
b) Analitzeu l'IDH d'Espanya.
[1,5 punts]
4. A quines àrees geogràfiques pertanyen els països que tenen els IDH més baixos (<0,700)? Expliqueu breument les causes de la baixa esperança de vida que presenten aquests països.
[1,5 punts]

OPCIÓ B

Exercici 1

[5 punts]

Observeu el mapa següent i responeu a les qüestions plantejades.

*Localització de la seu de les cent primeres empreses multinacionals del món
(excepte les del sector financer)*



FONT: Conferencia de las Naciones Unidas sobre Comercio y Desarrollo. *Informe sobre las inversiones en el mundo, 2009.*

1. Descriviu la informació representada en el mapa.
[1 punt]
2. Definiu els conceptes *empresa multinacional* i *globalització econòmica*.
[1 punt]
3. Indiqueu a quines àrees geogràfiques es concentren les seus de les principals empreses multinacionals. Exposeu els factors principals que n'han permès l'expansió mundial. Esmenteu el nom de cinc empreses multinacionals que conegueu.
[1,5 punts]

4. Expliqueu els aspectes següents, relacionats amb la globalització de l'economia, de la cultura i dels hàbits de consum:
- a) Característiques de l'economia de mercat.
 - b) Uniformització dels gustos artístics i esportius.
 - c) Canvis en els hàbits de consum.
- [1,5 punts]

Exercici 2

[5 punts]

Observeu la taula següent i responeu a les qüestions plantejades.

Evolució de la població a Espanya per grups d'edat (%)

	1900	1960	1980	1995	2008
0-19 anys	42	35	34	24	19
20-64 anys	53	57	55	60	64
65 o més	5	8	11	16	17

FONT: Instituto Nacional de Estadística, 2009.

1. Descriviu la informació representada en la taula.
[1 punt]
2. Definiu els conceptes *índex de fecunditat* i *esperança de vida*.
[1 punt]
3. Expliqueu les causes del descens dels efectius que pertanyen al grup d'edat de 0 a 19 anys. Exposeu també les raons de l'envelliment de la població que mostren les dades.
[1,5 punts]
4. Exposeu els avantatges i els desafiaments que comporta l'envelliment de la població. Indiqueu altres països que es trobin en la mateixa situació que Espanya.
[1,5 punts]





Proves d'Accés a la Universitat. Curs 2009-2010

Geografia

Sèrie 5

Escolliu UNA de les dues opcions (A o B).

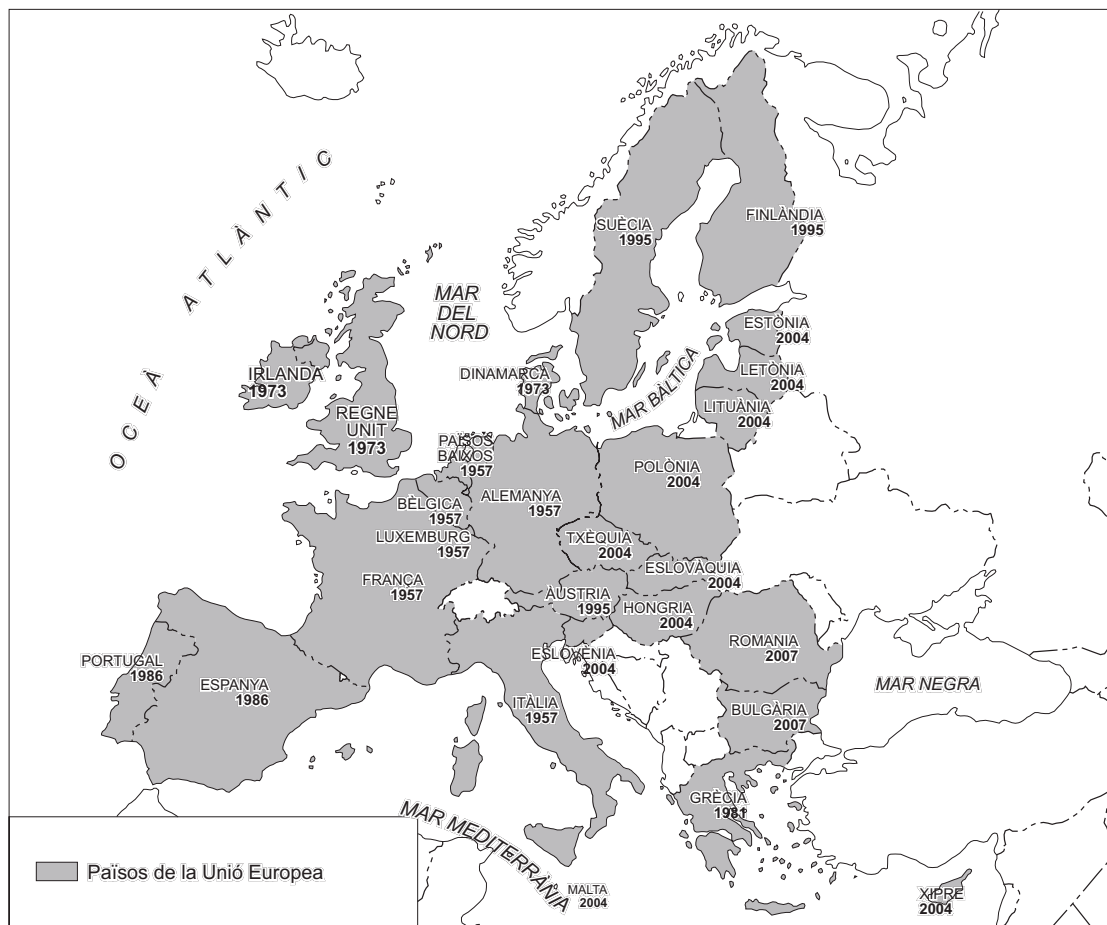
OPCIÓ A

Exercici 1

[5 punts]

Observeu el mapa següent i responeu a les qüestions plantejades.

Mapa dels països integrants de la Unió Europea



FONT: Comissió Europea (en línia). <<http://ec.europa.eu/publications/booklets/others/58/countries2007/es.pdf>> (consulta: 8 gener 2010).

1. Descriviu la informació representada en el mapa.
[1 punt]
2. Definiu els conceptes *Espai Schengen* i *Fons de Cohesió*.
[1 punt]
3.
 - a) Exposeu breument les característiques més destacades de la CECA (1951), precedent de la construcció europea.
 - b) Expliqueu què és la Comissió Europea i descriuiu-ne les funcions principals.
 - c) Escriviu el nom de cinc països europeus que avui no formen part de la Unió Europea.[1,5 punts]
4. Expliqueu breument els trets demogràfics i econòmics següents referents a la Unió Europea:
 - a) El pes de la població de la UE en el context mundial.
 - b) Els objectius que persegueix la Política Agrícola Comuna (PAC).
 - c) La zona euro. Indiqueu, a més, el nom de tres estats de la Unió Europea que no formen part de la zona euro.[1,5 punts]

Exercici 2

[5 punts]

Observeu la fotografia següent i responeu a les qüestions plantejades.



1. Descriviu el tipus d'agricultura i d'explotació agrícola que s'observen en la fotografia.
[1 punt]
2. Definiu els conceptes *agroindústria* i *agricultura a temps parcial*.
[1 punt]
3. **a)** A quins territoris de Catalunya és més freqüent el tipus d'agricultura que apareix en la fotografia? I a quins altres territoris d'Espanya?
b) Expliqueu les característiques de l'agricultura intensiva o de mercat.
c) Quins són els productes principals que s'obtenen de l'agricultura intensiva?
[1,5 punts]
4. Expliqueu quines han estat les transformacions més importants de les activitats agràries a Catalunya en els darrers decennis en relació amb els elements següents:
a) La superfície conreada i el tipus de conreu.
b) La població activa agrària.
c) Les característiques de les explotacions agràries.
[1,5 punts]

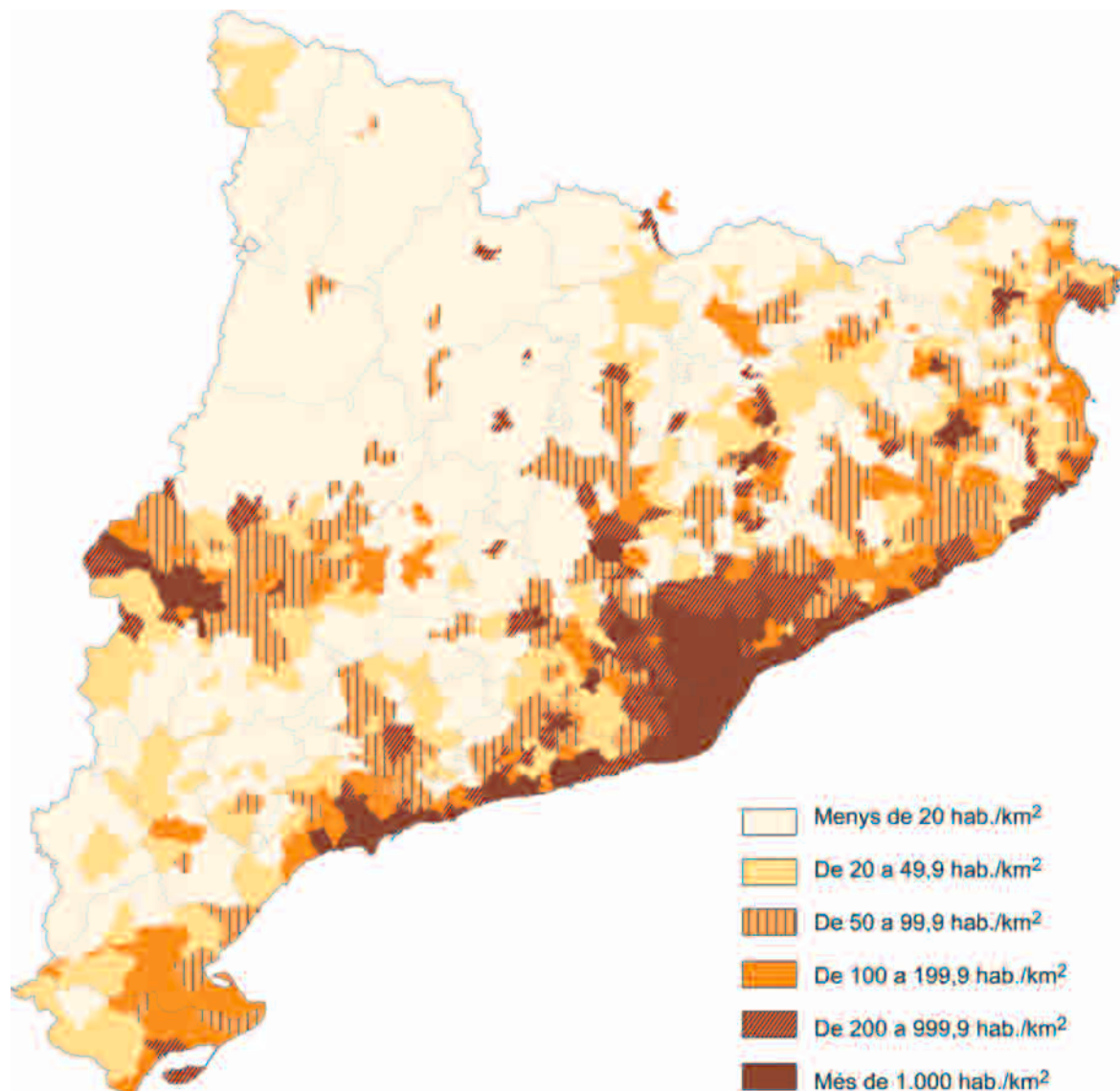
OPCIÓ B

Exercici 1

[5 punts]

Observeu el mapa següent i responeu a les qüestions plantejades.

Mapa de la densitat de població a Catalunya per municipis (2005)



1. Descriviu la informació representada en el mapa.
[1 punt]
2. Definiu els conceptes *poblament* i *densitat de població*.
[1 punt]

3. Descriviu i expliqueu el patró de distribució de la població que s'observa en el mapa d'acord amb l'esquema següent:
 - a) Quins són els eixos i les àrees més poblades? Per què?
 - b) Quines són les àrees amb una densitat de població més baixa? Per què?[1,5 punts]
4. Expliqueu les característiques del poblament rural a Catalunya.
[1,5 punts]

Exercici 2

[5 punts]

Llegiu el text següent i responeu a les qüestions plantejades.

En el darrer segle (1906-2005), la temperatura mitjana global de la superfície del planeta ha augmentat de 0,74 °C segons el quart informe de l'IPCC. [...] A causa de la inèrcia que presenta el sistema climàtic, cal esperar, per tant, per a les properes dècades, una temperatura mitjana més alta que la passada i que l'actual. La magnitud de l'augment dependrà molt de com ens comportem les persones demogràficament, quin ús fem dels combustibles fòssils, quin model de creixement econòmic seguim, fins a quin punt respectem el medi natural... Com més malament actuem, més gran serà l'escalfament i més greus seran les conseqüències. Es tracta, doncs, de reduir les nostres emissions de gasos hivernacle per tal que l'escalfament sigui el mínim possible.

Traducció feta a partir del text de
Javier MARTÍN VIDE. «¿Cómo será el tiempo del futuro?». *Vanguardia Dossier* (octubre-desembre 2009)

1. Resumiu la informació que proporciona el text.
[1 punt]
2. Definiu els conceptes *desenvolupament sostenible* i *gas d'efecte hivernacle*.
[1 punt]
3. Què és l'*efecte d'hivernacle*? Quins gasos el produeixen? Quines són les conseqüències principals del canvi climàtic?
[1,5 punts]
4. Exposeu la influència de les activitats humanes en el canvi climàtic. Digueu quines són les posicions de la comunitat internacional sobre aquesta problemàtica i esmenteu una conferència internacional que hagi proposat la limitació de les emissions de gasos hivernacle.
[1,5 punts]

