



Proves d'Accés a la Universitat. Curs 2012-2013

Llatí

Sèrie 4

Opció d'examen

(Marqueu el quadre de l'opció triada)

OPCIÓ A



OPCIÓ B



Suma
de notes
parcials

1

2

3

4

Total

Etiqueta identificadora de l'alumne/a

Etiqueta de qualificació

Ubicació del tribunal

Número del tribunal

La prova consisteix a fer quatre exercicis. L'exercici 1 (fer la versió d'un text) és comú a les dues opcions. En canvi, per als exercicis 2 (resoldre una qüestió de morfosintaxi), 3 (resoldre una qüestió sobre llengua, literatura o civilització romanes) i 4 (exposar breument un tema de literatura o de civilització romanes), heu de triar UNA de les dues opcions (A o B), que ha de ser la mateixa per als tres exercicis.

1. Exercici de traducció

[5 punts]

Feu la versió del text següent:

Els primers temps de Roma

Romanum imperium a Romulo exordium habet, qui cum Remo fratre uno partu editus est. Is urbem exiguam in Palatino monte constituit. Conditae urbe, multitudinem finitimorum ibi recepit, centum ex senioribus legit, quos senatores nominavit. Cum uxores populus suus non haberet, inivitavit ad spectaculum vicinas Romae nationes atque earum uirgines rapuit.

Flavi EUTROPI. *Breviari d'història de Roma*, 1,1 – 2,2

Lèxic (per ordre alfabètic):

edo, edidi, editum (3a): 'infantar, parir'.

condo, condidi, conditum (3a): 'fundar'.

lego, legi, lectum (3a): 'elegir'.

OPCIÓ A

2. Exercici de morfosintaxi

[1 punt]

En la frase «Romanum imperium a Romulo exordium habet, qui cum Remo fratre uno partu editus est», indiqueu la funció sintàctica de *qui*, assenyaleu-ne l'antecedent i digueu en què hi concorda.

3. Exercici de llengua, literatura o civilització romanes

[2 punts. Cada resposta correcta val 0,25 punts i no es penalitzaran les respostes errònies.]

Completeu el text següent, que descriu un edifici romà, amb UNA de les quinze opcions que us proposem a continuació. Escriviu en l'espai en blanc la lletra de l'opció que correspon en cada cas.

a) l'atri, b) una pintura, c) el *laconicum*, d) l'apoditeri, e) les metes, f) l'hipocaust, g) el frigidari, h) un estuc, i) el velàrium, j) les termes, k) el temple, l) la palestra, m) el tepidari, n) un mosaic, o) el caldari.

Tots es van dirigir a _____ del fòrum, el punt de trobada d'aquella gent alegre, xerraire i ociosa. Van entrar a la primera habitació, _____, vestidor on es preparaven per fer les seves ablucions. Dos finestrals tamisaven una llum suau; al voltant de l'habitació hi havia un banc, on es van asseure per escoltar el poeta Flavi, que va recitar una oda meravellosa. Acabada la lectura, es van despullar i van passar a _____, on hi havia un braser, una pica i unes piscines calentes; l'escalfor de la sala provenia de _____, que era una cambra subterrània per on circulava aire calent; les parets estaven pintades de vermell carmesí i el fals terra estava recobert de _____ que representava unes nimfes jugant amb les ones. Des d'allí van passar a _____, una habitació temperada que servia de transició a _____, on van prendre un bany en una petita piscina d'aigua freda. Qui volia també va poder prendre una sauna en _____.

Adaptació feta a partir del text
d'Edward BULWER-LYTON. *The last days of Pompeii* ('Els últims dies de Pompeia')

4. Exercici d'exposició d'un tema de literatura o de civilització romanes

[2 punts]

Desenvolueu, en quinze línies com a mínim (unes cent cinquanta paraules), el tema següent: *La figura i l'obra de Tit Livi*. Indiqueu-ne les dades biogràfiques; digueu el títol, el tema i el gènere literari de la seva obra; expliqueu-ne els objectius principals, l'extensió i les fonts que va usar per a redactar-la.

OPCIÓ B

2. Exercici de morfosintaxi

[1 punt]

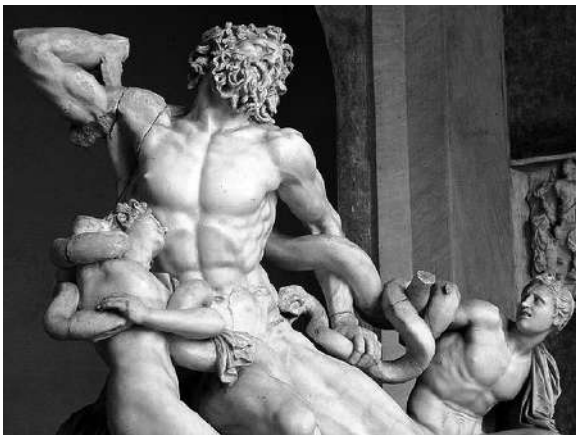
En la frase «Cum uxores populus suos non haberet, inuitavit ad spectaculum uicinas Romae nationes atque earum uirgines rapuit», digueu el tipus d'oració que introdueix *cum* i el temps i el mode de la forma *haberet*.

3. Exercici de llengua, literatura o civilització romanes

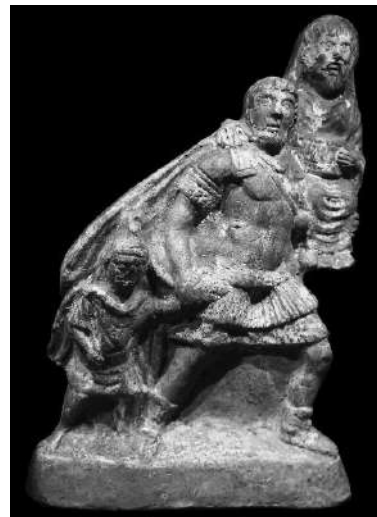
[2 punts. Cada resposta correcta val 0,50 punts i no es penalitzaran les respostes errònies.]

Identifiqueu cadascuna de les il·lustracions següents amb un dels nou episodis de l'*Eneida*, de Virgili, que us proposem a continuació. Escriviu en l'espai en blanc l'episodi que correspon en cada cas.

a) La mort de Pallant; b) La fugida d'Eneas de Troia; c) La mort de Turn; d) L'aparició de Mercuri a Eneas a Cartago; e) L'episodi de Nis i Euríal; f) La mort de Laocoont; g) La trobada d'Eneas amb Anquises als inferns; h) La mort de Dido; i) L'arribada d'Eneas a Cartago.



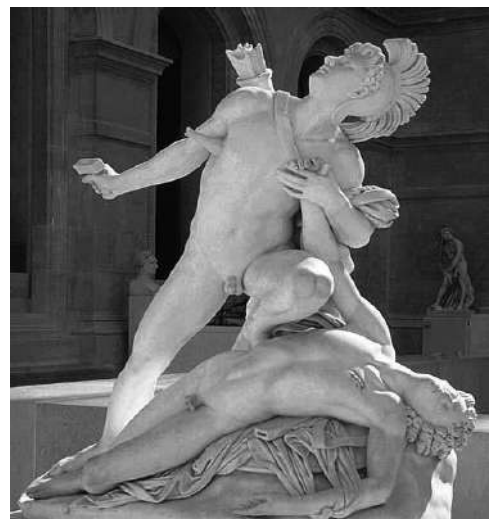
1. _____



2. _____



3. _____



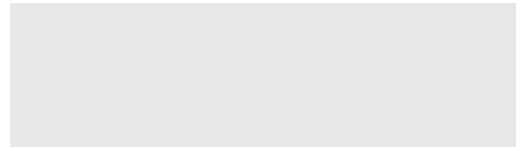
4. _____

4. Exercici d'exposició d'un tema de literatura o de civilització romanes

[2 punts]

Desenvolueu, en quinze línies com a mínim (unes cent cinquanta paraules), el tema següent: *Els temples romans*. Expliqueu-ne l'origen, l'estructura i la tipologia; digueu com s'anomenaven les parts principals de què constaven i quina funció tenien; on se celebraven els ritus; on solia estar el temple principal d'una ciutat, a qui solia estar dedicat i qui s'ocupava del culte. Finalment, enumereu, com a mínim, tres ciutats de Catalunya o de la península Ibèrica que conservin restes de temples romans.

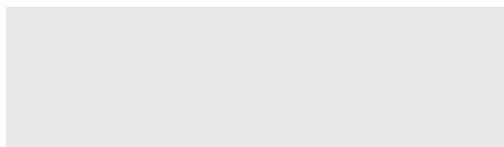
Etiqueta del corrector/a



| | |
|--|--|
| | |
|--|--|

| | |
|--|--|
| | |
|--|--|

Etiqueta identificadora de l'alumne/a





Proves d'Accés a la Universitat. Curs 2012-2013

Llatí

Sèrie 3

Opció d'examen

(Marqueu el quadre de l'opció triada)

OPCIÓ A



OPCIÓ B



Suma
de notes
parcials

1

2

3

4

Total

Etiqueta identificadora de l'alumne/a

Etiqueta de qualificació

Ubicació del tribunal

Número del tribunal

La prova consisteix a fer quatre exercicis. L'exercici 1 (fer la versió d'un text) és comú a les dues opcions. En canvi, per als exercicis 2 (resoldre una qüestió de morfosintaxi), 3 (resoldre una qüestió sobre llengua, literatura o civilització romanes) i 4 (exposar breument un tema de literatura o de civilització romanes), heu de triar UNA de les dues opcions (A o B), que ha de ser la mateixa per als tres exercicis.

1. Exercici de traducció

[5 punts]

Feu la versió del text següent:

La vida de Virgili

Vergilius fuit Mantuanus. Mantua et in diuersis locis operam litteris dedit; postea, amissis agris paternis, Romam uenit et suo ingenio fauorem Augusti et principum ac populi omnis sibi comparauit. Tandem in Brundisio naturae concessit et iussu Augusti eius ossa Neapolim translata sunt —prout ipse optauit— sepultaque in via Puteolana.

Expositio Monacensis I

Lèxic (per ordre alfabètic):

comparo (1a): 'procurar'.

concedo, -cessi, -cessum (3a): 'sucumbir'.

princeps, -cipis: 'líder'.

Puteolanus, -a, -um: 'de Putèols' (ciutat prop de Nàpols).

transfero, -tuli, -latum (irregular): 'traslladar'.

OPCIÓ A

2. Exercici de morfosintaxi

[1 punt]

En la frase «[Vergilius] suo ingenio fauorem Augusti et principum ac populi omnis sibi comparauit», analitzeu morfològicament *principum* i digueu-ne la funció sintàctica.

3. Exercici de llengua, literatura o civilització romanes

[2 punts. Cada resposta correcta val 0,50 punts; per cada resposta incorrecta es descomptaran 0,16 punts i per les qüestions no contestades no hi haurà cap descompte.]

Encercleu la lletra de l'opció en què els mots destacats en negreta poden ser substituïts per l'expressió proposada.

1. *Primus inter pares.*

- a) L'autoritat moral que ha adquirit amb els anys li atorga, de fet, el paper de **líder** en el consell de direcció.
- b) Va guanyar el torneig perquè va ser clarament el **més veloç** de tots els participants.
- c) En el món del *heavy* sempre ha estat un **personatge molt peculiar**.
- d) Va ser un **individu amatent a acollir tota novetat**, pel sol fet que la seva adopció li semblava un senyal de distinció.

2. *Ad nauseam.*

- a) Va repetir la seva argumentació **fins a avorrir-nos**.
- b) Algunes persones són més propenses a **les nàusees** que d'altres.
- c) Els metges no van parar **fins que li van provocar el vòmit**.
- d) Si continuen les retallades, l'estat del benestar enfila **cap a un deteriorament irreparable**.

3. *Cum grano salis.*

- a) Va rebre la notícia **amb alegria**.
- b) Les qüestions delicades han de ser tractades **amb seny i prudència**.
- c) En un terratrèmol cal actuar **amb molta rapidesa**.
- d) Va acceptar l'encàrrec **amb molt de gust**.

4. El prorrateig.

- a) Si no voleu equivocar-vos, cal que sospeseu **els pros i els contres** d'aquesta decisió.
- b) Aquest país ha assolit **el grau de producció** per persona més elevat de tots els països del seu entorn econòmic.
- c) El contribuent podrà sol·licitar **la distribució proporcional** per trimestres de la taxa sobre el servei de recollida d'escombraries.
- d) Gràcies a l'experiència acumulada, és fàcil calcular **el quocient** òptim d'infants per professor que afavoreix el procés d'aprenentatge.

4. Exercici d'exposició d'un tema de literatura o de civilització romanes

[2 punts]

Desenvolpeu, en quinze línies com a mínim (unes cent cinquanta paraules), el tema següent: *Ciceró orador*. Indiqueu-ne les dades biogràfiques principals i descriuiu les idees més importants del seu ideari polític; digueu els gèneres literaris que va conrear i el lloc que ocupa en la seva obra la producció oratòria; expliqueu les característiques del seu estil com a orador; esmenteu alguns dels seus discursos més importants i coneguts, i digueu per què ho són.

OPCIÓ B

2. Exercici de morfosintaxi

[1 punt]

En la frase «iussu Augusti eius ossa Neapolim translata sunt», analitzeu morfològicament *ossa* i digueu-ne la funció sintàctica.

3. Exercici de llengua, literatura o civilització romanes

[2 punts. Cada resposta correcta val 0,50 punts; per cada resposta incorrecta es descomptaran 0,16 punts i per les qüestions no contestades no hi haurà cap descompte.]

Identifiquen el personatge de l'*Eneida* que pronuncia cadascun dels fragments següents:

1. «Un arbre ombrívol amaga un branquilló que és d'or, consagrat a la Juno infernal; tot el bosc el tapa i les ombres el tenen reclòs en valls obscures. Però no és possible de penetrar en les profunditats de la terra si abans no has arrencat de l'arbre aquest brot de fulles d'or.»
 - a) Venus.
 - b) Mercuri.
 - c) Sibilla.
 - d) Anquises.

2. «Ara gira cap aquí els teus ulls, contempla aquesta nissaga i els teus romans. Aquest és Cèsar, i tota la descendència de Iulus que un dia apareixerà sota la immensa volta del cel. Sí, aquest és l'home que tantes vegades t'has sentit prometre, Cèsar August, que instaurarà novament l'edat d'or del Laci.»
 - a) Dido.
 - b) Anquises.
 - c) Turn.
 - d) Eurial.

3. «Ai dissortada, ¿m'arribà, doncs, verídicament la notícia que havies mort i que havies cercat la fi amb l'espasa? ¿Vaig ser jo, ai!, la causa de la teva mort? Juro pels estels que fou a contracor, oh reina, que vaig allunyar-me de la teva terra.»
 - a) Eneas.
 - b) Juno.
 - c) Anna.
 - d) Creüsa.

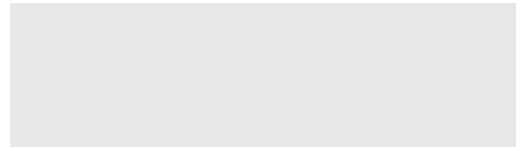
4. «Vaig néixer a Ítaca, vaig acompanyar el dissortat Ulisses; vaig partir cap a Troia a causa de la pobresa del meu pare. Quan els meus companys fugiren de l'estatge cruel, s'oblidaren de mi i em deixaren abandonat aquí, a la vasta caverna del Ciclop. És un estatge fosc per dins, immens. Ell és un gegant i arriba a tocar les altes estrelles; és horrible mirar-lo i ningú no gosaria parlar-li.»
 - a) Odisseu.
 - b) Laocoont.
 - c) Pallant.
 - d) Aquemènides.

4. Exercici d'exposició d'un tema de literatura o de civilització romanes

[2 punts]

Desenvolueu, en quinze línies com a mínim (unes cent cinquanta paraules), el tema següent: *Construccions romanes extraurbanes: necròpolis, vies, aqüeductes i vil·les*. Expliqueu amb detall la funció de cadascuna i digueu-ne la ubicació habitual amb referència a la ciutat; expliqueu breument la tècnica constructiva de les vies i dels aqüeductes; digueu quina era la via principal que travessava Catalunya, i enumereu algunes ciutats de Catalunya o de la península Ibèrica que conserven restes romanes de vies, d'aqüeductes i de ponts.

Etiqueta del corrector/a



| | |
|--|--|
| | |
|--|--|

| | |
|--|--|
| | |
|--|--|

Etiqueta identificadora de l'alumne/a

