

Activitats-Solucionaris_Demografia de Catalunya-1

ACTIVITATS I SOLUCIONARI SOBRE L'ANÀLISI DE LA POBLACIÓ CATALANA

Abans de començar l'activitat i per situar-vos he cregut convenient oferir-vos aquesta introducció que us ajudarà a entendre la "vivacitat" i "actualitat" d'aquest aspecte.

Quadre:

Població	7.565.600
Taxa de creixement	2,1%
Taxa de natalitat	11,57/1.000
Taxa de mortalitat	8,89/1.000
Taxa de mortalitat infantil	2,74/1.000
Esperança de vida	80,75 anys

Catalunya amb una **població** estimada de 7 milions d'habitants (2006).

És segona comunitat autònoma més poblada de l'Estat espanyol.

La seva capital, la ciutat de Barcelona, compta amb una població estimada de 1,6 milions (2006), i és la segona més poblada d'Espanya i la desena de la Unió Europea.

La seva àrea metropolitana, integrada per 36 municipis, té una població de 3,2 milions d'habitants; la regió urbana de Barcelona, que inclou l'àrea d'influència de la ciutat, té

una població estimada de 5,3 milions d'habitants.

L'Institut d'Estadística de Catalunya (Idescat) és l'òrgan especialitzat en la recerca estadística de la Generalitat de Catalunya. La seva tasca és la gestió del sistema estadístic de Catalunya

per mitjà de la planificació,

la coordinació, la normalització de l'activitat estadística i la prestació d'assistència tècnica estadística.

Una de les activitats de l'Institut d'Estadística de Catalunya és la producció d'estadístiques oficials sobre la **demografia de Catalunya** que inclouen la dinàmica de població,

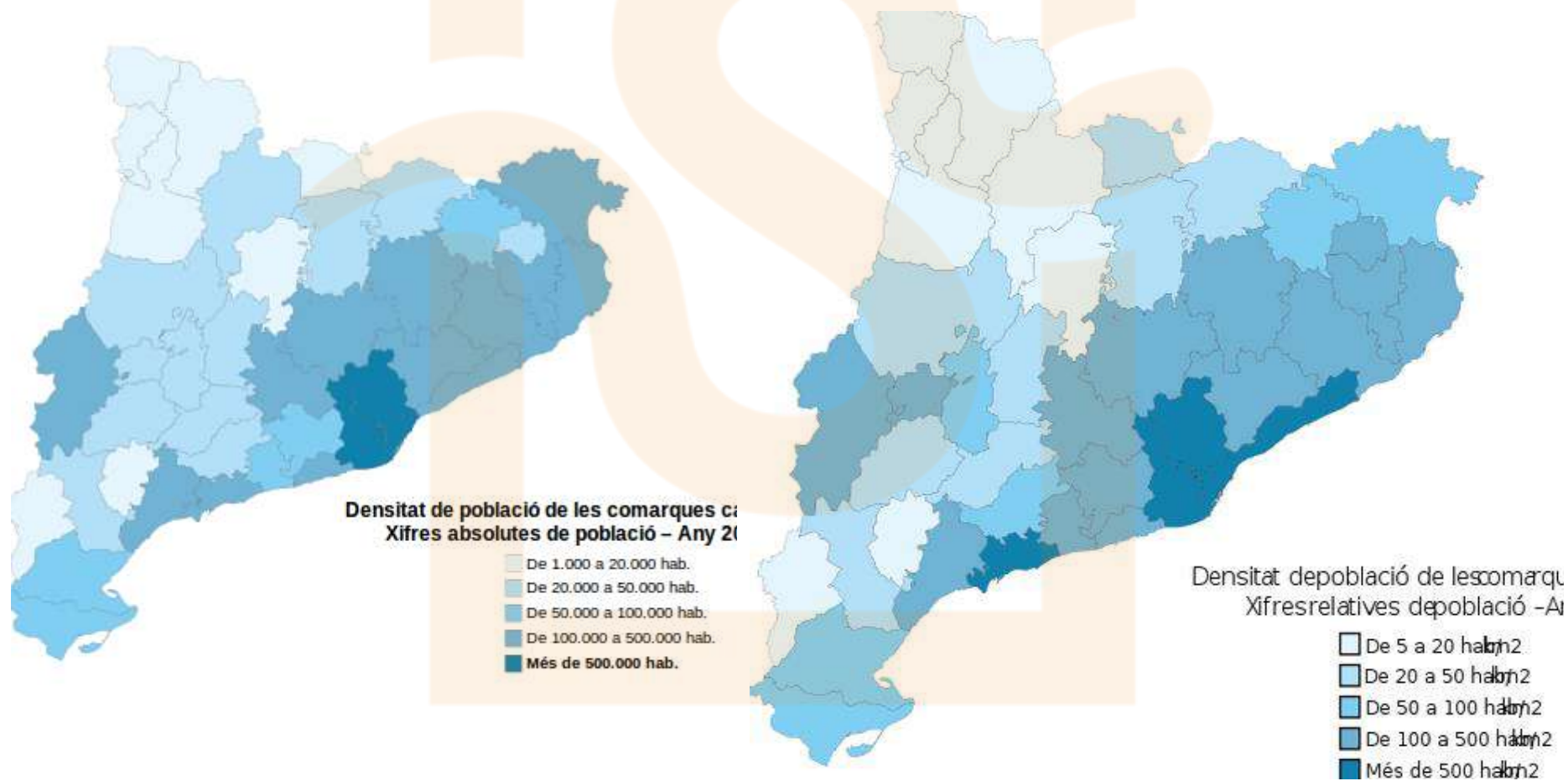
la seva estructura, els fluxos migratoris, la composició i estructura de les llars i les pràctiques lingüístiques.

Dinàmica de població

Mapes de **densitat de població absoluta i densitat relativa** de les comarques catalanes

Densitat absoluta

Densitat relativa



Font: http://ca.wikipedia.org/wiki/Fitxer:Densitat_poblaci%C3%B3_comarques_catalanes-absolut_%282006%29.svg

*recordeu repassar els noms de les comarques

" " el terme densitat de població

El 2005, l'Institut d'Estadística de Catalunya va reportar una densitat de població de 216 habitants per quilòmetre quadrat per a la comunitat autònoma.

És reparteix de la següent manera:

Les comarques més poblades de Catalunya el 2005 eren el Barcelonès amb 2.215.581 habitants, seguit del Vallès Occidental amb 815.628 habitants, el Maresme amb 398.502, i el Vallès Oriental,

totes tres dins de la regió urbana de Barcelona.

Per contra, les menys poblades eren l'Alta Ribagorça amb 4.004 habitants i el Pallars Sobirà amb 6.883, totes dues comarques pirinenques

La província de Barcelona té en total 5.549.224 habitants (2012)

La província de Girona té en total 760.722 habitants (2012)

La província de Lleida té en total 442.372 habitants (2012)

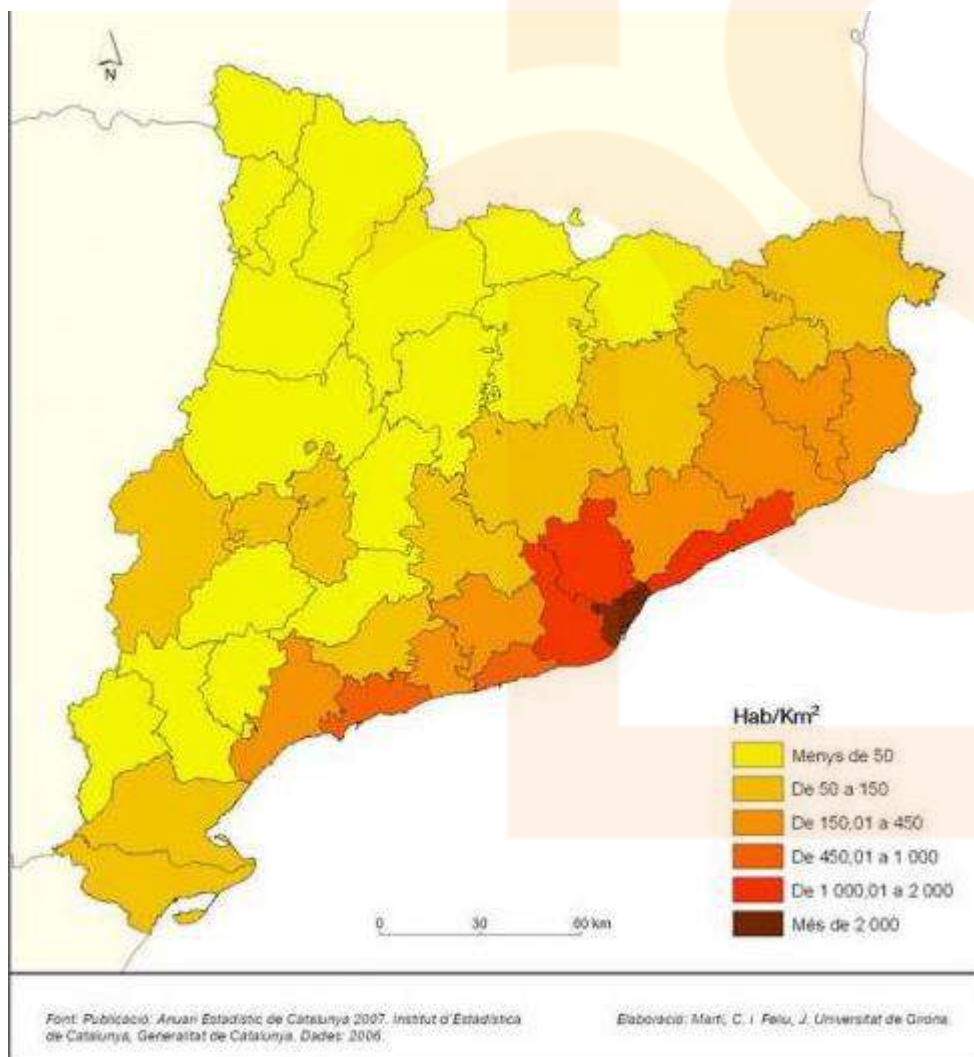
La província de Tarragona té en total 813.287 habitants (2012)

Exercici i solucionari

Observeu el mapa següent i responeu a les qüestions plantejades.

Mapa de la densitat de població a Catalunya per municipis (2005)





1. Descriu la informació representada en el mapa.

Es tracta d'un mapa de tipus temàtic que reflecteix la distribució de la població catalana per municipis. La variable emprada és la densitat de població i està representada mitjançant sis intervals diferenciats per colors.

Les dades són del 2006

S'observa que les densitats de població més altes es localitzen a l'àrea metropolitana de Barcelona, a la costa i a les àrees properes a algunes capitals provincials i comarcals.

2. Defineix els conceptes *poblament* i *densitat de població*.

Poblament: és el procés i la forma d'ocupació del territori per part d'un grup humà o població.

Densitat de població: variable que mesura la distribució de la població en terme de *nombre d'habitants per unitat de superfície*, generalment quilòmetres quadrats.

3. Descriu i expliqueu el patró de distribució de la població que s'observa en el mapa d'acord amb l'esquema següent:

a) Quins són els eixos i les àrees més poblades? Per què?

Es pot observar la desigual distribució de la població que es concentra majoritàriament al litoral i prelitoral, destacant l'Àrea Metropolitana de Barcelona, les àrees urbanes de Tarragona- Reus, de Girona i de Lleida. La costa i els eixos fluvials del Llobregat i del sistema Congost- Ter també mostren una densitat de població per sobre de la resta del territori.

Les causes són de tipus històric i econòmic. En el cas dels eixos fluvials del Llobregat i del Ter s'hi van localitzar diferents assentaments industrials aprofitant la força motriu de l'aigua que van atreure molta població ja a la segona meitat del segle XIX . Les capitals de província han estat importants centres administratius, comercials i de serveis també des del segle XIX .

L'àrea metropolitana de Barcelona deu el seu creixement demogràfic generalitzat a l'impuls que pren la industrialització a partir dels anys 50 i 60 del segle passat, que va atreure importants fluxos migratoris procedents d'altres regions d'Espanya.

La costa és un important punt d'atracció de població sobretot amb el desenvolupament de la indústria turística a partir dels anys 60 del segle XX .

b) Quines són les àrees amb una densitat de població més baixa? Per què?

Les comarques del Pirineu i Prepirineu de Lleida juntament amb les comarques de l'interior de Tarragona .

Les causes són degudes al despoblament sofert per aquestes comarques al llarg del segle XX a causa de la poca rendibilitat del sector agrari i l'atracció exercida per les millors condicions de vida i treball ofertes pels centres comarcals propers o les àrees industrials.

4. Explica les característiques del poblament rural a Catalunya.

El poblament rural generalment presenta una baixa densitat de població en

comparació amb l'espai urbà. Pot ser un poblament rural de caràcter concentrat si la població es localitza preferentment en nuclis urbans distants entre ells i separats per àmplies zones on predominen els sòls agrícoles i/o forestals o bé dispers si la població viu en cases aïllades o en petits nuclis situats a poca distància els uns dels altres.

El poblament rural concentrat és característic de l'àrea pirinenca, de les terres de Lleida i de les comarques més occidentals de Tarragona.

El poblament rural dispers és freqüent a les comarques de Girona.

En l'actualitat l'expansió de formes i morfologies urbanes per tot el territori dona lloc a nous espais que reben denominacions diverses: periurbà, suburbà, rururbà,... en els quals conviuen elements propis de l'espai rural (nuclis rurals, masos, conreus, zones forestals, explotacions ramaderes, ...) amb artefactes relacionats amb les formes de vida urbana com polígons industrials, àrees

logístiques, vies de circulació ràpida, urbanitzacions, etc., que provoquen que el límit físic entre els espais rurals i els urbans es difumini de forma gradual.

Durant la primera meitat del segle XX la població catalana va créixer amb una **taxa de creixement** superior a la mitjana nacional.

El 1900, Catalunya tenia una població de 1.984.115, dels quals 1.052.977 (53%) vivien a la província de Barcelona.

Actualment 7.565.603 habitants i el 2005, l'Institut d'Estadística de Catalunya va reportar una densitat de població de 216 habitants per quilòmetre quadra

Evolució demogràfica

149	151	155	1717	1787	1857	1877	1887	1900	1910
7 f	5 f	3 f							
52.4	53.3	59.7	402.5	829.6	1.652.	1.752.	1.843.	1.966.	2.084.
74	00	50	31	15	291	033	549	382	868
1920	1930	1940	1950	1960	1970	1981	1990	1992	1994
2.344	2.791	2.890	3.240	3.925	5.122	5.959	6.165	6.082	6.208
.719	.292	.974	.313	.779	.567	.530	.632	.030	.581
1996	1998	2000	2002	2004	2006	2008	2010	2012	2014

6.090. 040	6.147. 610	6.261. 999	6.506. 440	6.813. 319	7.134. 697	7.364. 078	7.512. 381	7.565. 603	-
---------------	---------------	---------------	---------------	---------------	---------------	---------------	---------------	---------------	---

1497-1553: focs; 1717-1981: població de fet; 1990- : població de dret ([més info.](#))

L'**estructura d'edat** de la població catalana:

al començament del segle

Població jove : 32,02% de la població tenia una edat igual o menor als 14 anys,

Població adulta: 52, 78%

Població amb més de 65 anys, només representava el 4,32%, amb un índex de vellesa del 13%.

Aquest anys més propers les dades :

1991			2001			2012		
0-14	15-64	65 i més	0-14	15-64	65 i més	0-14	15-64	65 i més

Unitats: Tant per cent.

Font: Idescat. Censos de població i estimacions postcensal de població.
<http://www.idescat.cat/pub/?id=aec&n=254>

	1991			2001			2012		
	0-14	15-64	65 i més	0-14	15-64	65 i més	0-14	15-64	65 i més

Nota: La Llei 23/2010, de 22 de juliol, de creació de l'àmbit del Penedès, divideix Catalunya en vuit àmbits territorials de planificació. Aquest canvi comporta que les dades dels àmbits Metropolità, Comarques Centrals i Camp de Tarragona no siguin directament comparables amb anys anteriors.

Alt Camp	17,8	64,4	17,8	14,1	66,5	19,4	16,4	66,3	17,3
Alt Empordà	18,0	65,8	16,2	14,8	66,9	18,3	16,4	66,5	17,1
Alt Penedès	17,9	66,2	16,0	14,4	68,1	17,5	18,0	66,0	16,0
Alt Urgell	15,1	65,4	19,4	12,5	64,5	23,1	13,6	66,6	19,8
Alta Ribagorça	14,5	67,2	18,3	12,0	66,4	21,7	13,1	67,9	19,0
Anoia	19,3	66,0	14,8	14,8	68,2	17,0	17,9	65,9	16,2
Bages	16,8	66,2	17,0	13,1	66,2	20,7	16,0	65,2	18,8
Baix Camp	19,5	66,8	13,7	15,3	68,7	15,9	17,6	67,1	15,3
Baix Ebre	17,3	64,4	18,3	13,1	65,4	21,5	15,0	64,7	20,3
Baix Empordà	18,2	66,4	15,4	14,1	68,2	17,7	15,9	66,7	17,3
Baix Llobregat	19,9	70,2	9,9	15,0	72,2	12,8	17,2	67,2	15,5
Baix Penedès	19,4	67,5	13,2	14,9	69,9	15,2	17,4	66,2	16,4
Barcelonès	15,4	68,9	15,7	11,8	68,1	20,1	13,4	66,1	20,5

	1991			2001			2012		
	0-14	15-64	65 i més	0-14	15-64	65 i més	0-14	15-64	65 i més
Berguedà	15,1	64,1	20,8	11,4	63,1	25,5	13,1	63,7	23,1
Cerdanya	17,1	66,0	16,9	13,3	68,9	17,9	14,7	69,2	16,1
Conca de Barberà	15,8	61,9	22,3	12,8	63,2	24,0	14,9	64,4	20,7
Garraf	18,7	67,7	13,5	15,0	70,1	14,9	16,8	67,9	15,3
Garrigues	14,4	62,0	23,7	11,3	61,2	27,5	12,8	62,3	24,9
Garrotxa	15,3	64,7	19,9	13,0	63,6	23,4	15,1	64,8	20,1
Gironès	19,6	66,1	14,4	15,0	68,7	16,2	18,2	67,7	14,0
Maresme	19,6	68,0	12,4	15,2	70,2	14,6	16,7	67,0	16,3
Montsià	17,6	64,3	18,1	13,5	66,1	20,4	15,1	65,8	19,1
Noguera	15,3	63,7	21,0	12,5	62,8	24,7	14,5	64,4	21,1
Osona	17,9	66,7	15,4	14,8	66,8	18,4	17,3	65,7	17,0
Pallars Jussà	13,0	60,5	26,5	10,8	59,2	29,9	12,6	62,9	24,5
Pallars Sobirà	12,8	62,8	24,4	12,0	64,3	23,7	13,5	67,6	19,0
Pla d'Urgell	16,5	64,3	19,2	13,3	64,7	22,0	16,3	65,5	18,3
Pla de l'Estany	18,2	65,3	16,5	13,6	67,3	19,1	17,8	65,4	16,8
Priorat	13,6	60,5	26,0	10,6	61,0	28,3	12,5	62,9	24,6

	1991			2001			2012		
	0-14	15-64	65 i més	0-14	15-64	65 i més	0-14	15-64	65 i més
Ribera d'Ebre	17,1	61,9	21,0	12,5	62,8	24,7	12,6	64,4	23,1
Ripollès	14,9	65,1	20,0	10,7	64,8	24,5	12,6	63,6	23,9
Segarra	15,7	63,4	20,9	13,8	64,2	22,0	16,7	66,2	17,1
Segrià	18,0	66,4	15,6	14,0	67,3	18,8	15,8	67,5	16,7
Selva	19,0	67,9	13,1	15,1	69,1	15,8	16,2	68,4	15,4
Solsonès	16,5	65,5	18,0	13,5	65,5	21,0	16,0	64,8	19,2
Tarragonès	20,3	67,6	12,1	14,6	70,5	14,9	17,0	68,4	14,7
Terra Alta	14,5	61,7	23,8	10,7	60,3	28,9	11,5	61,0	27,5
Urgell	15,7	63,8	20,5	13,5	63,7	22,8	16,0	64,9	19,0
Val d'Aran	18,9	66,8	14,3	15,6	70,6	13,8	14,8	73,2	12,0
Vallès Occidental	19,8	69,0	11,2	15,6	70,5	13,9	17,9	67,4	14,7
Vallès Oriental	20,0	68,9	11,1	15,7	71,1	13,2	17,9	67,6	14,5
Catalunya	17,5	68,0	14,4	13,8	68,8	17,4	15,9	66,7	17,4
Metropolità	17,4	69,0	13,6	13,6	69,6	16,8	15,6	66,8	17,7
Comarques Gironines	18,2	66,2	15,5	14,4	67,7	17,9	16,5	67,0	16,4
Camp de Tarragona	19,4	66,6	14,0	14,7	69,0	16,3	17,0	67,4	15,6

	1991			2001			2012		
	0-14	15-64	65 i més	0-14	15-64	65 i més	0-14	15-64	65 i més
Terres de l'Ebre	17,2	63,7	19,1	13,0	64,9	22,1	14,5	64,8	20,7
Ponent	17,1	65,1	17,8	13,5	65,6	20,9	15,6	66,3	18,0
Comarques Centrals	17,7	66,0	16,3	13,8	66,5	19,6	16,2	65,2	18,6
Alt Pirineu i Aran	15,5	64,3	20,1	12,6	65,3	22,1	13,8	67,6	18,6
Penedès	:	:	:	:	:	:	17,5	66,6	15,9
Barcelona	17,4	68,7	13,9	13,7	69,3	17,0	15,8	66,6	17,6
Girona	18,2	66,2	15,6	14,4	67,7	17,9	16,5	67,1	16,4
Lleida	16,6	65,0	18,4	13,3	65,4	21,3	15,3	66,4	18,3
Tarragona	18,7	65,8	15,5	14,3	68,0	17,8	16,5	66,7	16,9

Per reconèixer més sobre la realitat demogràfica actual

Resum de la Conferència de la demògrafa Anan Cabré sobre les particularitats i evolució de la població.

La conferència que ha impartit Anna Cabré “Érem sis milions... i en som set i mig. Reflexions sobre 30 anys de demografia catalana” i ha plantejat la següent pregunta: “De la demografia catalana, què se’n sap?”.

A partir d'aquesta qüestió, ens ha presentat sis afirmacions i ens ha proposat el joc d'assenyalar les tres que són certes i les tres falses, un excel·lent exercici a partir del qual ha desenvolupat la seva ponència.

1) Som sis milions. X

No. A partir de l'arribada de la immigració, especialment de 1998 a 2008, la població de Catalunya ha augmentat notablement fins assolir els 7,5 milions d'habitants. Molta gent però, encara creu que som 6 milions

degut a l'èxit de l'eslògan "Som sis milions" com perquè, durant quinze anys, la població es va mantenir estable.

2) Ara neixen més criatures que 30 anys enrere. V

Sí. Fa 30 anys, al 1984, van néixer unes 65.000 criatures i el nombre anava minvant fins al 1995. A partir de 2009 els naixements tornen a disminuir però encara sumen uns 80.000 anuals. "Per una temporada llarga,

encara podem dir que neixen més nadons que 30 anys enrere".

3) S'han de tenir 2,1 fills per dona per mantenir la població. X

No. Això només seria així si la població fos estable, no hi haguessin migracions i la mortalitat no evolucionés. Catalunya ha tingut gairebé sempre un saldo migratori positiu i, quan ho és, "és molt positiu".

Anna Cabré també anota: "Amb tot, sense migracions però allargant la vida, amb 1,8 fills per dona ja fariem i, amb immigració, amb menys!".

4) Cada hora es guanyen 12 minuts d'esperança de vida. V

Sí. Partint dels càlculs del Professor Vaupel, en els darrers 150 anys, l'esperança de vida en els països capdavaners ha augmentat 2,5 anys per dècada. "Això significa un quart d'hora més cada hora de vida".

Anna Cabré ho ha calculat per a Catalunya i constata que, pel conjunt de la població, l'esperança de vida s'ha allargat uns 12 minuts per hora i, per a la població de 20 anys i més, per cada hora que passa,

es guanyen 10 minuts d'esperança de vida.

5) Catalunya està perdent població. X / V

No / Si. Les xifres oficials del 2012 sembla que ho indiquen. Actualment el que fa variar la població no és la fecunditat ni la mortalitat, sinó que són les variacions de les migracions i ara, les migracions són de

sortida, que són les més difícils de comptabilitzar estadísticament.

Probablement l'afirmació anotada sigui certa però Anna Cabré creu que les previsions de l'INE per a 2023, a on es diu que Catalunya tindrà 6,7 milions d'habitants, són exagerades. "Veig més plausible un

horitzó de 7 milions, encara que si tornéssim als 6,7, seria la xifra que hi havia el 2004, fa menys de deu anys",

6) Al segle XXI, ha crescut el pes demogràfic de Catalunya al Món. V

Sí. Catalunya ha crescut proporcionalment més que la població mundial. "Un de cada mil habitants del món és català". La població de Catalunya ha guanyat pes en el món. Hi ha hagut tres moments en què ha

crescut considerablement, en els anys 50, 60 i en la darrera dècada.

Davant d'aquesta exposició, Anna Cabré es planteja: Tot això se sap? I, tot això es podia predir fa uns anys? Probablement, no es sap massa i no, ni les oscil·lacions en el nombre de naixements, ni l'augment

de l'esperança de vida, ni l'augment de la població fins els 7,5 milions d'habitants, fruit dels canvis migratoris, no eren fàcils de preveure.

Davant aquestes dificultats de preveure el futur, pensa que convindria pensar en el present: "Estem en el moment de màxima oferta de població activa jove en el món".

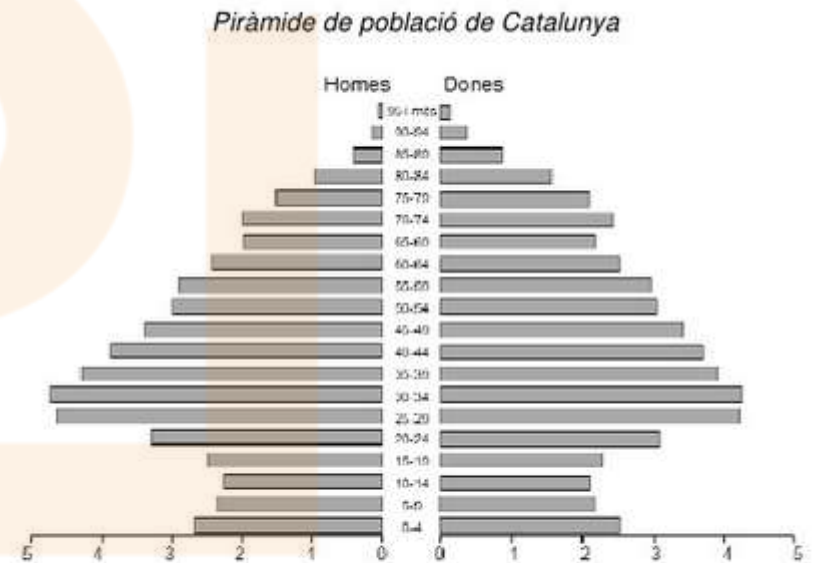
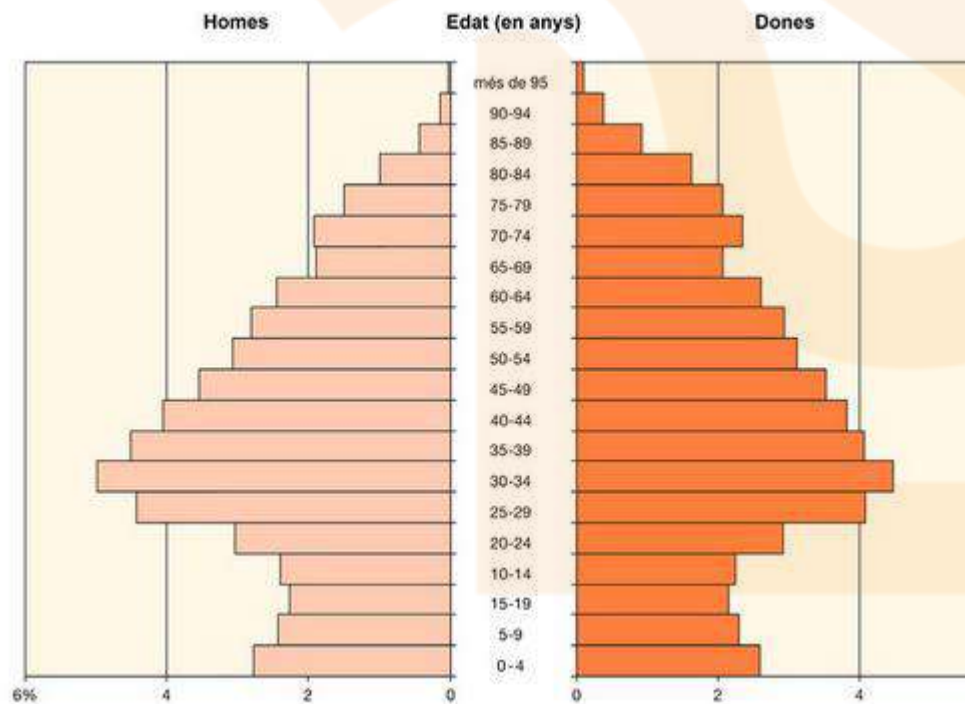
Aquesta afirmació però, fa pensar que dins de trenta anys, amb l'envelliment de la població mundial, les polítiques migratòries d'alguns països, potser hauran d'anar encaminades

"a posar barreres a la sortida de la població".

Font: <http://web.gencat.cat/ca/actualitat/detall/Evolucio-demografica-de-la-poblacio-catalana>

Exercici i solucionari

Observeu els gràfics següent i responeu a les qüestions plantejades



FONT: Anuari Estadístic de Catalunya, 2010

Font: IDESCAT

1. Resumeix la informació que us proporciona el gràfic.

Es tracta d'una piràmide de població de Catalunya on estan representada l'estructura de la població per grups d'edat.

A l'eix horitzontal hi ha el percentatge de població mentre que a l'eix vertical l'any de naixement.

El costat dret de la piràmide representa la població femenina i a l'esquerra hi ha la masculina.

La font és l' Institut Nacional d'Estadística i les dades són de l'any 2001.

A grans trets la piràmide presenta una forma contractiva, encara que mostra símptomes de recuperació de la natalitat els darrers anys.

També es detecten clarament uns buits d'efectius als nascuts en el període 1936-39.

2. Definiu els conceptes *taxa de natalitat* i *creixement natural de la població*.

Taxa de natalitat: indica el nombre de naixements per cada mil habitants que han tingut lloc en una població en un període de temps determinat

creixement natural: diferència entre el nombre de naixements i defuncions en un període de temps determinat.

3. a) Quina és la causa de la disminució d'efectius que s'observa en el grup de 60 a 64 anys?

La davallada de naixements en el període de la guerra civil.

b) Quin és el motiu de la recuperació demogràfica que s'aprecia en el grup de 0 a 4 anys?

A l'arribada d'immigrants de països en vies de desenvolupament, en edat jove, amb un model de família diferent i unes taxes de fertilitat més grans que els de la població catalana.

c) Per què les dones són majoria en els grups d'edat de més de 65 anys?

Es deu a una major esperança de vida de les dones respecte els homes.

4 . Expliqueu la procedència de la població immigrant, la distribució territorial que presenta i el pes demogràfic que té en el conjunt de la població catalana.

a) Els immigrants provenen de les següents àrees:

-Àfrica: Marroc i Àfrica subsahariana.

-Amèrica llatina: Equador principalment

-Unió Europea: Romania i després jubilats i executius de grans empreses procedents dels països més rics de la UE.

b) Els residents estrangers a Catalunya es localitzen principalment a:

-l'àrea metropolitana

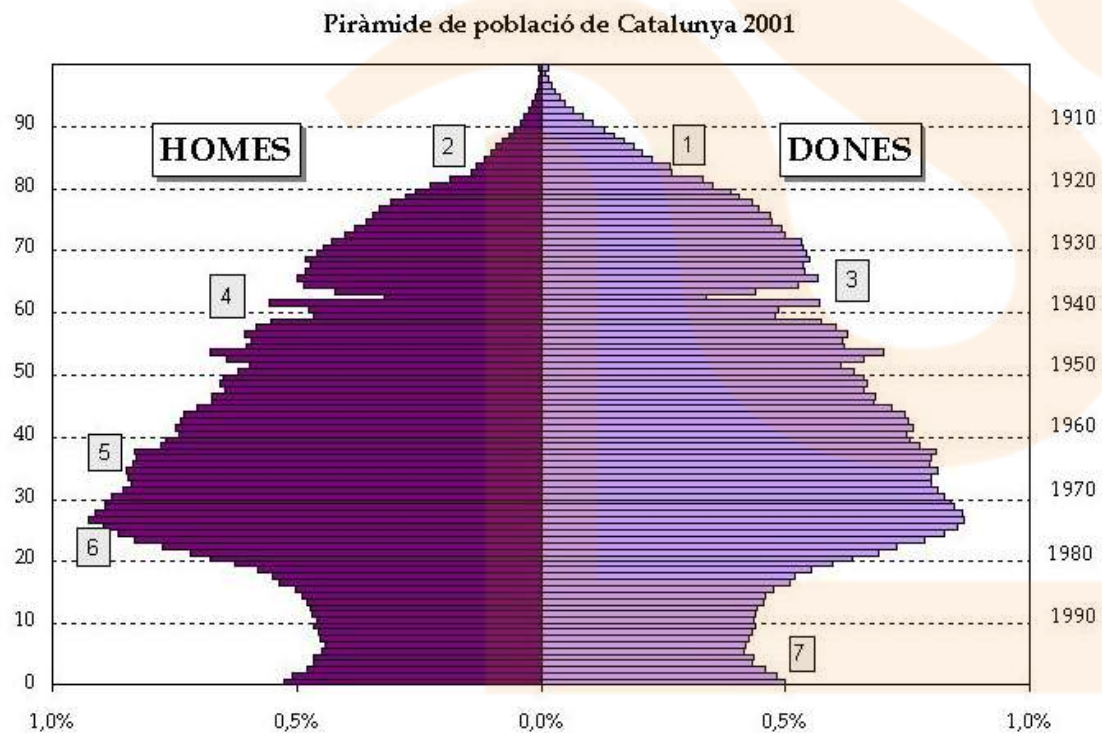
-les comarques del litoral i el prelitoral.

-Algunes capitals de comarca interiors com Vic o Cervera.

c) La població estrangera suposa el 15% de la població total de Catalunya, encara que en algunes localitat el percentatge pot ser molt superior.

Observeu el gràfic següent i *fixeu-vos sobretot a l'eix de la dreta perquè veureu els anys de naixement de les cohorts i us ajudarà

a entendre, sota el marc històric--la Guerra Civil- els forats de la piràmide..sobretot en homes!



FONT: Instituto Nacional de Estadística. Censo de población, 2001.