



# Anàlisi de la forma 2.

## Lliurament 1

Dibuix artístic I, Bloc 2. Departament d' Arts

Cristina Calderón Puig

**ioc**  **institut obert  
de catalunya**



Generalitat de Catalunya  
**Departament  
d'Ensenyament**

La **imatge de la portada** correspon a una fotografia de l'exposició retrospectiva sobre l'obra de Kandinsky a la sala Centro Centro de Cibeles (Madrid), al 2015.

Concepció, recerca, disseny, desenvolupament i publicació a càrrec de  
**Cristina Calderón Puig,**

Barcelona, 1 de febrer de 2018.



---

## Sobre els continguts del lliurament

Els continguts de la matèria de Dibuix artístic estan basats en diferents lectures i recerques de llibres generals dedicats, en la seva majoria, a l'aprenentatge del dibuix i de la història de l'Art. És una matèria que té com a objecte d'estudi l'expressió gràfica del pensament visual. Tant si es tracta de comunicar de manera objectiva un coneixement o una informació com si es vol expressar la sensibilitat imaginativa personal, el procés redunda en un enriquiment del bagatge imaginatiu així com en indagar, explorar, analitzar i concretar els pensaments. L'observació dels processos usats per artistes, arquitectes, dissenyadors, escenògrafs, productors audiovisuals, etc. ajuda a ampliar l'horitzó perceptiu i cognitiu del món visual en què vivim.

Dibuix artístic és una matèria de la modalitat del Batxillerat artístic, per la qual cosa, el seu temari està supeditat i configurat segons el currículum vigent publicat pel Departament d'Ensenyament de la Generalitat de Catalunya.

Punt de partida per a definir uns continguts que, en la mesura del possible, es faran modificacions i ampliacions fins que cristal·litzin en una obra completament nova.



---

## Índex de continguts

---

1. la línia.....	5
1.1 Tipus de línia.....	7
1.2 Contorn i dibuix de línia.....	8
2. Traç.....	9
3. Composició.....	9
3.1 Posició.....	9
3.2 Organització.....	11
3.3 Espai.....	11
3.4 Moviment.....	13
3.5 Temps.....	15

---

## L' Anàlisi de la forma 2.

---

Analitzar les formes no consisteix només en mirar-les, cal saber veure-les. També a l' hora de dibuixar cal començar per observar detingudament el model, buscant en ell les proporcions, punts importants, i recórrer a petites ajudes que facilitin la comprensió del conjunt i del detall. En aquest lliurament ens detindrem en cadascun d'aquest aspectes que organitzen una imatge i el seu anàlisi.

### 1. La línia

Amb la nostra mirada som capaços de reconèixer els límits visuals de les formes gràcies al contrast de lluminositat, el color o la textura que defineixen les seves superfícies. El contorn és el conjunt de les línies que delimiten exteriorment una forma i defineixen el seu volum, és un tret fonamental de la percepció de la forma.

La línia és l'element visual que registra d'una manera precisa la forma externa i ens aproxima al coneixement de la forma; per aquest motiu el dibuix de línia ha estat tan generalitzat.

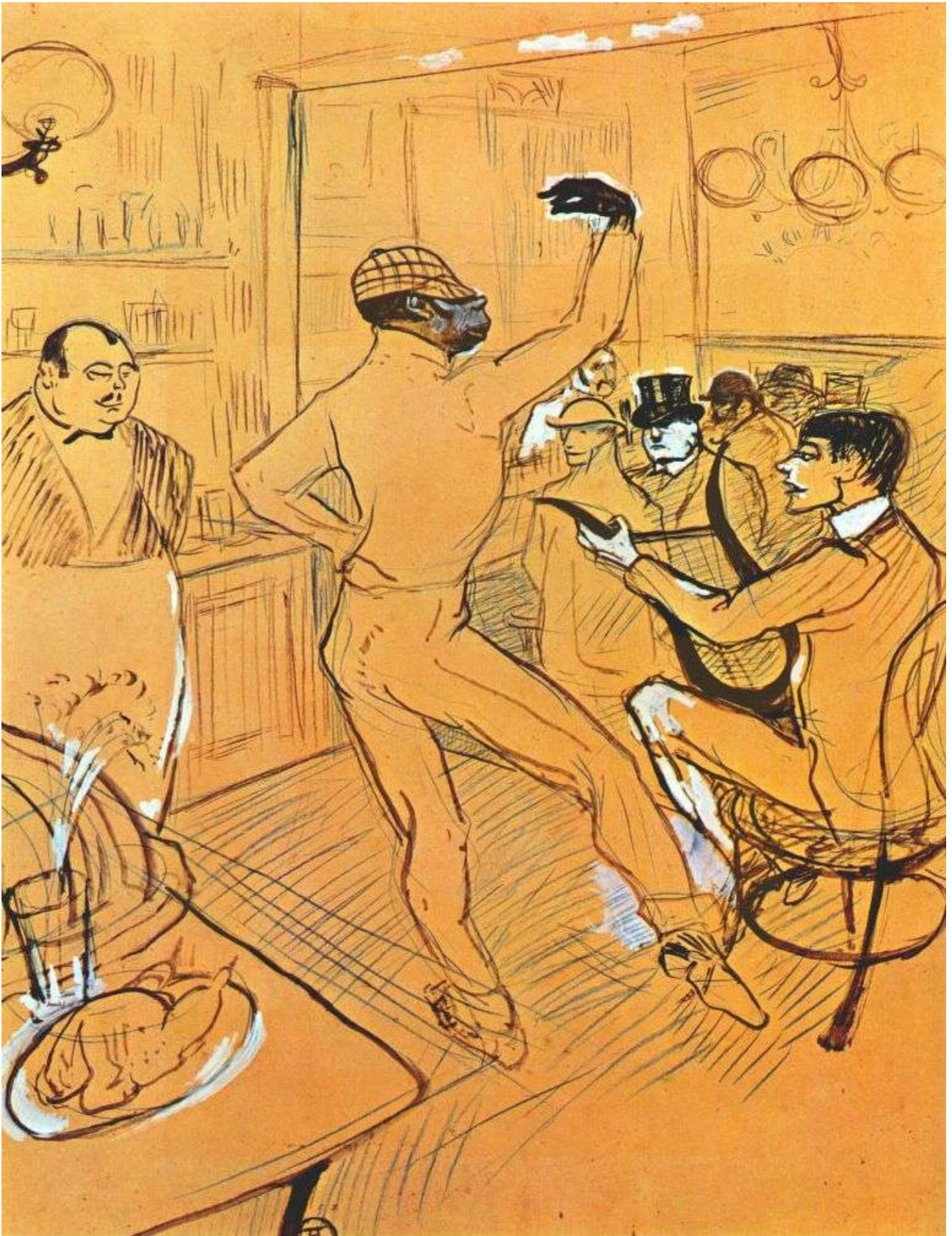
A diferència del dibuix de taca o de representació de llum, el dibuix de línia ens condueix a les formes més estables dels objectes: el volum i la seva relació en l'espai, que no depenen de la llum, color o punt de vista.

El dibuix de línia ens obliga a una forta abstracció visual i a centrar la nostra mirada en les característiques formals de l'objecte, el contorn i els límits de la forma. També a prescindir de la il·luminació, el color, la textura i d'altres efectes visuals.

La línia és un recull de les forces i les tensions a què ha estat sotmès el punt, la trajectòria d'un punt. El llapis connecta amb el paper en un punt i amb el nostre traç el movem, l'aturem, el pressionem, l'accelerem... El dibuix de línia és capaç de transmetre i comunicar tota aquesta energia, dóna molta llibertat de traç, oportunitat d'assajar, rectificar, emfatitzar i experimentar directament sobre el suport.

**En dibuixar transformem els límits volumètrics en contorns lineals i la línia ens serveix per representar i suggerir una experiència volumètrica i espacial.**

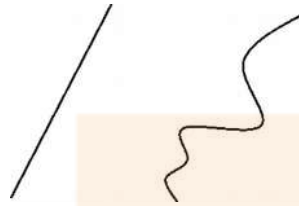
Josep Minguell, fragment del text "La mirada del pintor: processos d'ensenyament i aprenentatge de les arts visuals."



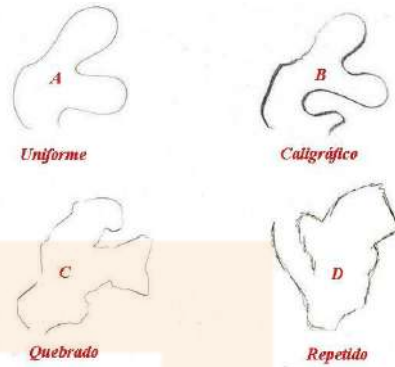
Chocolat ballant, Henri de Toulouse-Lautrec, 65 × 50 cm, 1896

## 1.1 Tipus de línies:

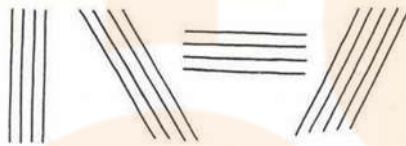
- Segons les **dimensions** la línia és unidimensional, però hi ha diversos tipus de línies segons:



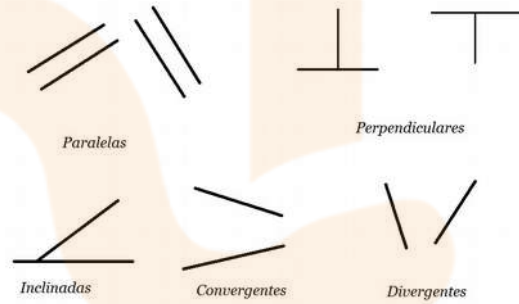
La seva forma. rectes o corbes.



La seva finalitat: si són gràfiques: uniformes o traçats: irregulars.



La seva disposició: horitzontals, verticals, obliqües.



La posició que tenen entre sí: paral·leles, convergents, divergents o perpendiculars.

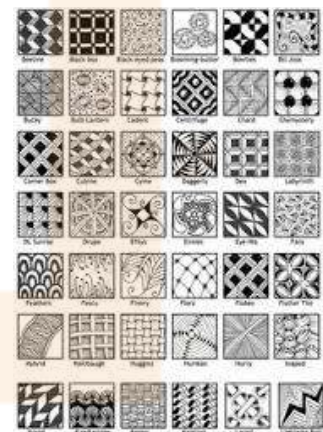
- També podem classificar les línies segons les seves **possibilitats expressives**:



Línia de contorn directe: sense aixecar el llapis.



Línies expressives: diferents gruixos al llarg d'una mateixa línia.



Quebrades, radials, fermes, fines, llargues, fortes, fluxes, subtils

## 1.2 Contorn i dibuix de línia:

A l'antiguitat quan coincidien escriptura i disseny, la línia era l'element primer, i encara avui els nens comencen la seva relació amb la plàstica a través d'ella. La línia pot ser abstracta, no definir àrees, tant com pot ser perímetre d'elles, establint figures simples o complexes, geomètriques i figuratives, i es presenta sota diferents variables sempre d'acord amb la seva tensió direccional.

Existència o no de línies o contorns.



Dibuix de cap d'home, Alberto Giacometti, 1960. Imatge de [www.christies.com](http://www.christies.com)



## 2. El traç

Aquest excel·lent vídeo de [Stan Prokopenko](#) us mostra com controlar el llapis per treballar. Important per al domini del traç. Es tracta d'un vídeo en anglès, però podeu reproduir-lo amb subtítols clicant a la icona de subtítols. Centreu-vos a observar el vídeo i captar el sentit d'allò que s'està exposant.

## 3. Composició

Es denomina composició a la distribució dels elements que intervenen en un dibuix o pintura dins de la superfície del quadre. I es realitza a partir del format de la imatge i d'acord amb la intencionalitat semàntica o estètica que es tingui. Es poden considerar diversos aspectes, i cal tenir present aquesta llista dels cinc elements bàsics a observar:

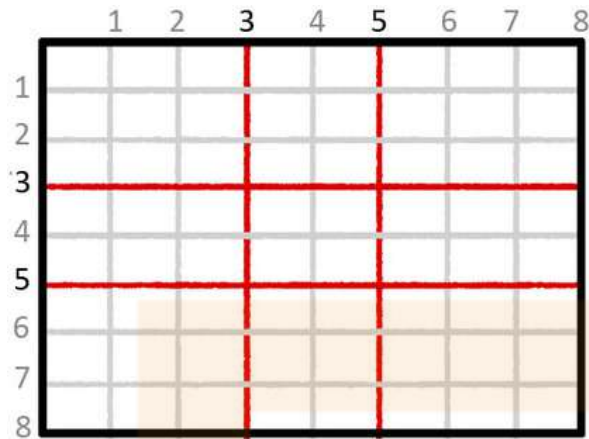
### 3.1 Posició:

☪ Distribució de les formes. **Simetria /Asimetria**



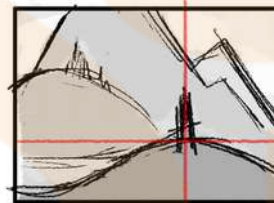
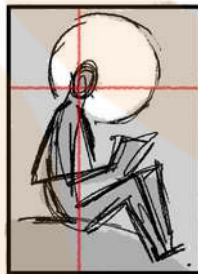
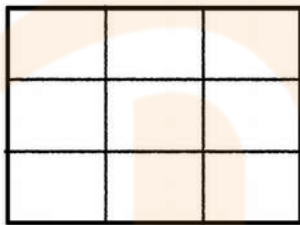
<p>Simetria central</p> <p>Una composició central pot indicar poder.</p> <p>La simetria transmet sensació de respecte, autoritat i dignitat.</p>	<p>Asimetria central</p> <p>Una composició asimètrica crea sensació de dinamisme i espontaneïtat</p>	<p>Simetria</p> <p>No és aconsellable dividir la imatge horitzontal o verticalment per la meitat.</p> <p>Ni situar elements importants en les angles de la imatge, tret de si el que volem és crear una sensació de desequilibri.</p>
--	--	---

- **Secció àuria**



Divideix la imatge horitzontal i verticalment en 8 parts.  
Trobaràs focus d'interès compostiu a les interseccions 3/8 i 5/8.

- **Regla dels terços**



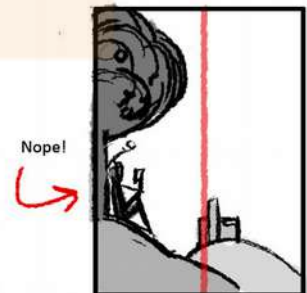
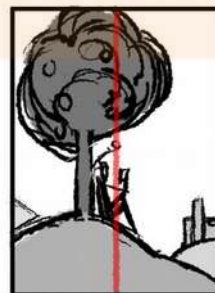
Divideix la imatge en tres parts, horitzontalment i verticalment. En les interseccions trobaràs punts d'interès compostiu.

Obtindrem imatges amb interessant equilibri compostiu. Ni massa inestables, ni massa hieràtiques.

- **Pes**



Els elements amb major pes visual han de situar-se cap al centre de la imatge.



### 3.2 Organització:

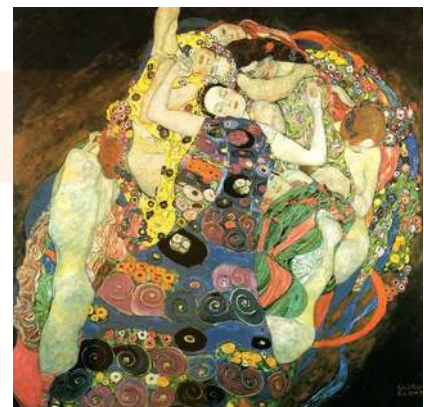
Estructura geomètrica de la composició (rectangle, triangle, cercle...)



Composició triangular o piramidal



Composició rectangular



Composició circular

### 3.3 Espai

- Representació de l'espai (perspectiva cònica, àeria, superposició, contrast del color...)

Una obra pot ser una composició plana, sense voluntat de representar l'espai o crear sensació de profunditat, o proposar-se com una finestra o exercici d'il·lusionisme on es crea la sensació de tres dimensions.



Cartell realitzat per Javier Mariscal amb motiu de les festes de la Mercè, 2017



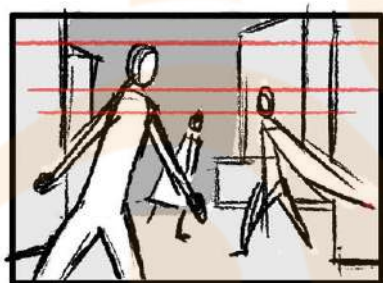
Imatge d'una exposició on persones admiren una pintura a l'oli sobre tela de Ran Ortner, publicat a oharadesigngroup.

- **Composició superficial** quan es basa en la perspectiva aèria o la representació de l'espai per superposició de formes o contrast de colors

La perspectiva aèria o atmosfèrica és relativa a la representació dels canvis de lluminositat i color que observem en els objectes a causa de l'aire del nostre entorn.



- **Composició profunda** quan s'utilitza perspectiva cònica creant un espai profund ben definit.



Obtindrem una **composició dinàmica** fent variació de mides en els elements



Per crear profunditat mostra **superposició d'objectes**.



Hem de tenir present que les **línes convergents** en un objecte o subjecte guien la nostra mirada cap al que ha de ser el focus de la imatge.

- **Posició de la línia d'horitzó** (alta, baixa, absent)



Línia d'horitzó elevada. Dona importància a fets situats sota d'ella.



Línia d'horitzó baixa, subratlla els fets que succeeixen sobre ella.

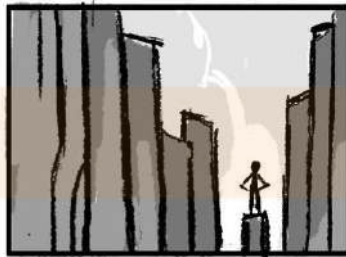
### 3.4 Moviment:

Hi ha una sèrie de línies predominants (rectes, corbes, horitzontals, verticals, diagonals...) que donen una sensació de moviment aparent a la imatge. Aquestes línies poden crear diverses sensacions:

- **Estàtica o dinàmica**



Les **horitzontals** transmeten estabilitat i calma.



Les **verticals**, energia i creixement (o caiguda).



Les **diagonals** i les **línies sinuoses** creen una imatge dinàmica, que transmet tensió i/o moviment.

Poden també crear diverses forces (distribució centrífuga, centrípeta, ritmes visuals)

- **Ritme. Segons la posició de les formes en l'espai, i segons el traç o pinzellada amb les que aquestes es representen, es transmetrà un ritme determinat.**

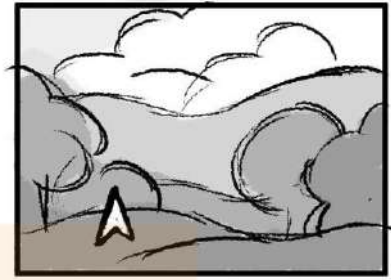
**Dinàmic.** Simulant molt o poc moviment, velocitat o gestualisme del traç. Amb la representació de línies corbes o trencades, o la utilització de diagonals, i amb la posició o expressions dels personatges. O amb l'oposició entre colors càlids i freds (que creen efectes d'expansió (els primers) i contracció (els segons))

**Estàtic.** Quan transmet sensació d'equilibri o serenitat. (horitzontals, verticals que expressen estatisme o absència de moviment...)

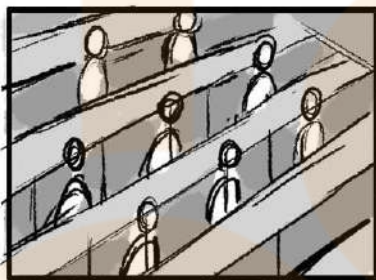
**Creixent o decreixent,** quan s'intensifica gradualment la sensació de moviment, que es sol aconseguir per disposició i gradació dels elements dramàtics...



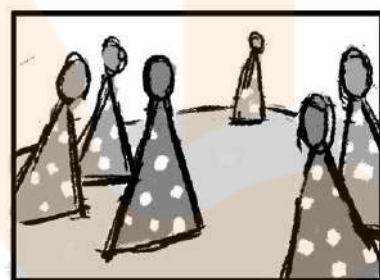
La repetició de formes i/o línies crea la sensació de ritme visual.



Un ritme que es pot trencar estratègicament per crear un focus d'atenció.



La repetició d'elements similars organitzats remarca la sensació d'imatge estructurada.



Mentre que l'agrupació d'elements similars crea un disseny més natural...

### 3.5 Temps:

#### Representació del temps

Fem referència a la dimensió temporal, on la representació pot correspondre a la captació d'un instant, o manifestar una voluntat d'eternitat i atemporal (obres amb dimensió simbòlica), o on podem observar una escena o vèries representades conjuntament. Es tracta de valors que no són excloents, per tant es podem donar simultàniament en una obra...



Tiziano, *Amor sagrado y amor profano*, h. 1513-1514

L' anterior obra pretén representar una **escena atemporal**.



Marcel Duchamp, *Transició de virgen a novia*, 1912

En aquesta obra es superposa una seqüència de moviments i el que es cerca no és la representació figurativa, sinó l'expressivitat d'una composició en **evolució o transició**.