

# Apunts reforç Neoclassicisme i Romanticisme

Sítio: [Cursos IOC - Batxillerat](#)

Imprimido por: Invitado

Curso: Història de l'art (autoformació IOC)

Día: viernes, 11 de febrero de 2022, 19:50

Libro: Apunts reforç Neoclassicisme i Romanticisme

## Descripción

Apunts reforç Neoclassicisme i Romanticisme



# Tabla de contenidos

## 1. Context històric i cultural

## 2. Característiques Neoclassicisme

2.1. Arquitectura neoclàssica

2.2. Escultura Neoclàssica

2.3. Pintura neoclàssica

## 3. Característiques Romanticisme

3.1. Pintura romàntica

## 4. Vídeos i webs ampliació Neoclassicisme i Romanticisme



# 1. Context històric i cultural

Geogràficament, els corrents que ens ocupen es troben concentrats en dos centres bàsics a destacar: Roma i París principalment. Roma destacà més al llarg del període del Neoclassicisme així com París va ser un punt de referència del moviment romàntic.

La cronologia dels dos corrents és poc clara i es confon ja que el Romanticisme del segle XIX és una evolució del Neoclassicisme. Cronològicament podem relacionar el Neoclassicisme amb la fi del Rococó però a Anglaterra s'inicien els primers indicis arquitectònics neoclàssics ja als inicis del segle XVIII.

El període que comprèn doncs els moviments artístics que ens ocupen, podem ubicar-los en un moment històric marcat per grans canvis en diversos àmbits. Així doncs alguns dels fets que marquen els últims anys del segle XVIII- segle XIX i defineixen aquests corrents són:

- Canvis en l'**evolució poblacional**:
  - creixement demogràfic, concretament a les zones urbanes.
  - Baixa la mortalitat com a conseqüència de les millores en el camp de la medicina, higiene, millora de la producció alimentària...
  - transformació de la ciutat (urbanisme)
  - sorgiment d'una **societat industrial** (això comporta el sorgiment de moviments revolucionaris: **socialisme, anarquisme...**)
  - sorgiment de noves formes de transport, energies, mitjans de comunicació...
- **Ruptura amb l'antic règim** (absolutista i monàrquic) - sorgiment democràcia parlamentària
- Moment històric marcat per **grans revolucions** tals com:
  - la **Revolució Francesa** (1789): Triomf de la burgesia, revolucions burgeses de 1820 i 1830, la revolució obrera de París de 1848...
  - la **Revolució Industrial** : aparició de noves classes socials (burgesia industrial i el proletariat), sorgiment del capitalisme...
- Sorgiment d'una **nova consciència nacional, nacionalismes** (creació de nous estat, independència de possessions espanyoles...)
- **Consolidació de la classe burgesa** i del procés de la **industrialització**.
- **Secularització de la societat**
- **Pensament il·lustrat** basat en la raó



Delacroix. Llibertat guiant al poble (1830), oli sobre tela. Musée du Louvre, París. " Ja que no he lluitat per la pàtria, almenys pintaré per ella" afirmà Delacroix.



## 2. Característiques Neoclassicisme

El terme Neoclassicisme, així com ja hem vist en d'altres moviments, primerament va tenir connotacions pejoratives ja que s'entenia com una imitació impersonal dels models clàssics. El seu punt d'inici el trobem relacionat amb la descoberta de les excavacions d'Herculà i Pompeia així com els estudis de Winckelmann amb la seva obra *Història de l'art de l'antiguitat* (1764).

El Neoclassicisme doncs és el moviment sorgit a Europa a **partir de la segona meitat del segle XVIII** basat en el redescobriment de l'art clàssic que defuig l'estil decoratiu del barroc i rococó. Alguns dels trets característics d'aquest nou corrent artístic que cerca la bellesa dels cànons clàssics són:

- **Critica** per l'estil recarregat del **Barroc i Rococó**
- **Redescobriment de l'art clàssic** sense pecar en la imitació. Es basa en una nova visió d'aquest art amb la perspectiva del segle XIX.
- **Cerca de la bellesa** clàssica basada en cànons, concretament consideren que l'ideal de bellesa grega era més pur.
- Importància de les normes acadèmiques establertes, el que s'entén com **academicisme**.
- Art compromés amb el moment històric
- Art influenciat pel pensament racional de la il·lustració.



A la dreta Vignon. La Madelaine (1806-1842), Paris. A l'esquerra, Karl Gottard Langhans. Porta de Brandenburg (1788-1789), Berlín.

## 2.1. Arquitectura Neoclàssica

Alguns dels aspectes que caracteritzen l'arquitectura neoclàssica al llarg del segle XIX són:

- Retorn a les **estructures arquitectòniques clàssiques** ( gregues bàsicament).
- Retorn a estructures arquitectòniques **romanes** tals com els arcs de triomf i columnes commemoratives.
- **Arquitectura academicista** ( estudien tractats clàssics com Palladio)
- **Simplificació** de la decoració. Les columnes substitueixen els pilars. Els murs eviten decoracions innecessàries passant a ser llisos o estucats.
- **Edificacions públiques:** biblioteques, mercats, places: desaparició gairebé de l'arquitectura religiosa.
- A França destaquen autors com: Vignon i Soufflot o Boullée i Ledoux ( amb projectes més utòpics).



A la dreta, Chalgrin i Raymond. Arc de triomf de l'Etoile, París. A la dreta, Leo Von Klenze, Glipoteca (1815-1830), Munic. En ambós casos s'aprecia l'esperit clàssic.

- El Neoclassicisme es va estendre per Europa sobretot en països com **Alemanya** o **Anglaterra**. Aquest darrer va exportar l'estil a **Estats Units**.
- A **Espanya** l'arquitectura academicista destaca: Ventura Rodríguez i l'Academia de San Fernando amb Juan de Villanueva autor del Museo del Prado i el Jardín Botánico de Madrid.



A la dreta, Juan de Villanueva, Museo del Prado (1785), Madrid. A l'esquerra un exemple del neoclassicisme exportat a Estats Units al segle XIX: Thornton, Latrobe, Bulfinch: Capitoli (1792-1827), Washington.

## 2.2.Escultura neoclàssica

L'escultura neoclàssica, de la qual Roma en va ser el focus principal, va evolucionar progressivament del dinamisme del Barroc a l'equilibri de l'estètica clàssica. Alguns dels seus trets definitoris són:

- **Retorn als cànons de l'escultura clàssica:** escultura basada en l'equilibri, harmonia.
- Es prenen com a referència **sense reinterpretar-los** (molts es copien) ja que consideren que la seva perfecció no es pot superar.
- Formalment destaca el **predomini de la línia** per definir el contorn de les figures.
- Temàtica: la figura humana com a eix central dins de temàtica variada.Temes mitològics, al·legories...Pel que fa temes religiosos es representen des de la idealització.
- Materials: principalment **marbre** o bronze. Aquest tipus de materials aporta a l'obra certa **fredor formal**.
- Gèneres representats: **retrats, monuments públics i monuments funeraris**.
- L'escultura neoclàssica a part d'anar destinada a la monarquia,noblesa i església esdevé l'art de la **burgèsia**.



A l'esquerra, Canova. Eros i Psique (1787-1793), marbre. Musée du Louvre, Paris. A la dreta, Canova. Paulina Borghese (1805), Galleria Borghese, Roma, on s'observa la germana de Napoleó representada com una Venus victoriosa.

- Els autor més destacats d'aquest període són:
  - L'italià Antonio Canova destaca per ser un dels artistes neoclàssics que tot i prendre de referència els models clàssics els reinterpreta aportant gran sensibilitat a les seves obres.
  - Altres autors a destacar són: el francès Houdon o el danès Thorvaldsen.
  - A Espanya tot i que el neoclassicisme va trigar en incidir per la influència barroca destaquen Antoni Solà i Damià Campeny, tots dos sota la influència de Canova ja que van formar-se a Roma.





A l'esquerra, Thordvalsen. Jàson amb el velló d'or (1803), Museu Thorvaldsen, Copenhaguen. A la dreta, Campeny. Lucrècia (1804), marbre. Reial Llotja de Comerç, Barcelona.

## 2.3. Pintura neoclàssica

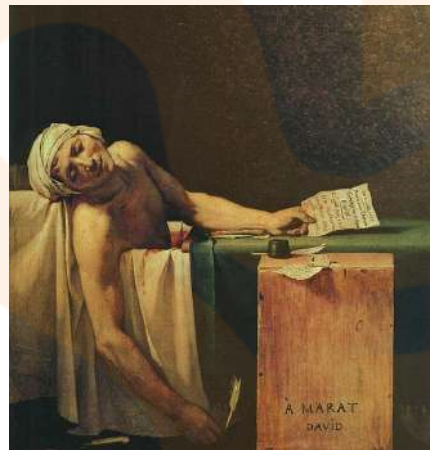
Pel que fa la pintura neoclàssica el centre de producció fou París. Com en la resta de camps, la pintura va seguir les directrius clàssiques per bé que en aquest cas no comptava amb massa mostres conservades.

Alguns dels trets característics de la pintura neoclàssica són:

- Inspiració en el món clàssic ( ordre, equilibri...)
- Ús de la perspectiva lineal ( personatges en un pla únic)
- Predomini del dibuix per sobre el color.
- Cromatisme pur, amb jocs de llum freds
- Temàtica relacionada amb el món clàssic ( figures nues, herois...). Tanmateix sorgeixen temes històrics relacionats amb la llibertat, sentiments...degut al moment històric en el que es desenvolupa.

Els autors més rellevants són:

- **Jaques-Louis David**, màxim representant de la pintura neoclàssica francesa. Les seves obres, relacionades amb la Revolució Francesa i Napoleó, desprenen un domini de la línia sobre el color.
- Altres autors a destacar dins l'escola francesa foren Antoine-Jean **Gros**, François Gerard o Jean Auguste-Dominique **Ingres**



A l'esquerra, David. **Jurament dels Horacis (1784-1785)**, oli sobre tela. Musée du Louvre, París. A la dreta, David. **La mort de Marat (1793)**, oli sobre tela. Musées Royaux des Beaux Arts de Belgique, Brussel·les. En les dues obres s'hi pot apreciar la claretat compositiva característica de l'artista.

Pel que fa a Espanya hi destaca notablement **Francisco de Goya**:

- L'obra de Goya, artista de pensament il·lustrat i de formació liberal, en la seva primera etapa destaca per la influència del barroc italià tardà. Posteriorment la seva obra va decantar-se cap a l'academicisme marcat per un toc personal de l'autor. Destacà com a gran retratista i una de les seves obres més reconegudes com a pintor reial fou el *retrat de la Família de Carles IV*, el que com es va autoretrat (tal com Velázquez va fer a *Las Meninas*). Una altra obra a destacar fou *La Maja ja* que fou un nu relacionat amb la realitat (no era una al·lusió a la mitologia), on representà a la duquesa d'Alba.
- La seva obra fou crítica i de denúncia contra la repressió francesa durant la Guerra del Francès (1808-1814), tal com ho representà en *Els afusellaments de la Muntanya del Príncep Pío (el conegut om a tres de maig)* o en els gravats *Els desastres de la guerra i els capritxos* entre d'altres.
- Posteriorment i durant l'etapa d'exili a França, el seu estil avança primerament vers un expressionisme (pintures negres) així com cap a un incipient impressionisme. Destacà també en la nova tècnica de la litografia.



A l'esquerra, Goya. **La familia de Carles IV (1800)**, oli sobre tela. Museo del Prado, Madrid. En l'obra s'aprecia com Goya retratava als personatges tot captant la personalitat de cadascun sense idealitzar-los. A la dreta, **Goya. Tres de maig (1814)**, Museo del Prado, Madrid. Les idees il·lustrades i la seva formació libertal van fer que Goya es replantegés la funció de l'art i dirigís la seva obra vers un vessant més crític. Més avall, Goya. **Sàbat o el Gran Cabró (1810-1820)**, pintura mural a l'oli. Museu del Prado, Madrid. En ella hi observem els colors foscos i claroscurs típics de les seves "pintures negres" antecedents de la pintura contemporània i de difícil interpretació.



## 6. Característiques Romanticisme

El moviment romàntic l'hem d'entendre principalment com una actitud la qual afecta en tots els aspectes de la vida (literatura, pintura, música...). Així doncs les idees del Romanticisme estan vinculades al moment històric liberal, revolucionari de canvis polítics que van succeir al llarg del segle XIX.

Els seus indicis els trobem ja en la literatura de Goethe o Stendhal autors contraris al racionalisme francès. Posteriorment també el podem relacionar amb la reacció contrària a la restauració absolutista del Congrés de Viena (1815) així com a les idees de pensadors del segle XVIII com Rousseau relacionats amb els nacionalismes.

El Romanticisme es contraposa amb la **passió** a la raó i a l'harmonia de les normes neoclàssiques.

Es basa en l'**exaltació de la vida**, en l'emoció estètica, en el **misticisme** enfront la religió, en l'**exotisme**, en la revolució col·lectiva...



Delacroix. Llibertat guiant al poble (1830), oli sobre tela. Musée du Louvre, Paris.

## 3.1. Pintura romàntica

**El moviment romàntic és principalment un moviment pictòric** que s'oposa a l'estil neoclàssic i que es caracteritza pels següents trets definitoris:

- Oposició a l'estètica neoclàssica, es basa en la diversitat formal.
- **Predomini del color sobre la línia**
- Ús de la tècnica del **clarobscur**
- **Pinzellades soltes**, pastoses, ràpides...
- **Composicions dramàtiques**, línies compositives diagonals
- Utilització de l'**escorç** en les figures representades
- Temàtica contemporània:
  - temes històrics, temes marcats per l'**exotisme**, la natura agitada, compresa des de una visió sensible ( tempestes, crepuscles...)
  - l'historicisme relacionat amb la recerca de les arrels nacionals, l'**exaltació de la llibertat individual i nacional** ( revolucions burgeses), exaltació de l'individu, de les tradicions nacionals...

Tot i que tots els romàntics tenen aquests trets definitoris comuns, podem observar com el Romanticisme es va desenvolupar en diferents punts d'Europa:

### Pintura romàntica a França

A França, entre els anys 1820-40 van conviure dues tendències pictòriques contraposades: la primera classicista ( amb Ingres, el domini de la línia, formes equilibrades...) la segona, romàntica ( amb Delacroix i Géricault).

- Théodore **Géricault**, destaca per l'obra *El rai de la Medusa*. En ella trenca amb la calma del classicisme a partir d'una temàtica relacionada amb la lluita entre la vida i la mort.
- Per contra, les obres de Eugène **Delacroix**, tendeixen al colorisme, exotisme...a excepció del quadre que el va fer famós: *La llibertat guiant al poble*.



**A l'esquerra, Gericault. El rai de la Medusa (1818), oli sobre tela. Musée du Louvre, París. A la dreta, Delacroix. La mort de Sardanàpal (1827), Musée du Louvre, París.**

### Pintura romàntica a Alemanya

- David **Friedrich**, és l'artista més destacat a Alemanya on va combinar la recerca de Déu amb la representació dels paisatges. Aquests, sempre els representava d'esquenes i enfrontats a la Creació.
- Per altre cantó, entre els artistes alemanys i austríacs destaquen "els natzarens": grup de pintors que portaven una vida en retir i que van fundar la comunitat de San Lluç a Roma. La seva obra es basava en la puresa de la pintura gòtica del Quattrocento, volent retornar a aquest estil. Hi destaquen **Overbeck** i **Cornelius**.



A l'esquerra, Friedrich. Viatger davant del mar de boira (1818), oli sobre tela. Kunsthalle Hamburg ( Alemanya). A la dreta, Overbeck, Itàlia i Alemanya (1811-1829), oli sobre tela. Kunstareal, Munic.

### Pintura romàntica a Anglaterra

La pintura romàntica anglesa es va basar en la temàtica paisatgística on hi destaquen Turner i Constable. Els dos autors representaven les emocions que els produïen el contacte amb la natura, els paisatges...La manera en la que els captaren ( llum, atmosfera, color...) van iniciar el camí de l'impressionisme.



Turner. Pluja, vapor i velocitat (1844), oli sobre tela. National Gallery of Art, Londres. L'ambient plujós i de vapor plasma l'ambient característic de la pintura romàntica alhora que és una antecedent de l'impressionisme.

En les següents pàgines webs podeu visualitzar art dels moviments del Neoclassicisme i Romanticisme.

**Llistat pàgines web art Neoclassicisme i Romanticisme:**

- [Musée du Louvre Paris.](#)
- [Neue Pinakothek de Munic](#)
- [L'Hermitage de Sant Petersburg](#)
- [Tate Britain de Londres](#)
- [Galleria Nazionale d'Arte Moderna](#)
- [Museo Thyssen-Bornemisza](#)

