

Breu introducció a l'art africà

Xavier Belanche

Febrer de 2020

Resum

Compendi d'aquell conjunt de manifestacions artístiques de l'art africà, en particular d'aquelles que van servir d'inspiració a les primeres avantguardes artístiques europees del segle XX.

Breu introducció a l'art africà primitiu

L'estudi de l'art africà, dins del context de la matèria de Fonaments de les arts, el limitarem a una etapa històrica concreta, concretament a aquella que compren des dels orígens de la humanitat fins als primers contactes comercials entre Àfrica i Europa, moment en el qual, Portugal, cap a l'any 1450 i, posteriorment, Holandesos i Anglesos, van començar a explorar i obrir vies de comerç i, al mateix temps, el preludi del qual després es coneixerà com a etapa colonial.

Una visió general històrica fins a l'any 1500 de la nostra era

Els orígens de l'humanitat i els inicis de l'expressió cultural es poden rastrejar al continent africà. Els descobriments recents a l'extrem sud d'Àfrica proporcionen evidències notables dels primers moviments de la creativitat humana. Plaques ocres amb dissenys gravats, realitzats fa uns 70.000

anys, representen alguns dels primers intents de l'expressió visual de la humanitat. Encara que queda molt per saber sobre les civilitzacions antigues de l'Àfrica a través d'una recerca arqueològica més àmplia, aquests descobriments suggereixen enormes possibilitats per a una visió enriquidora tant de l'evolució humana com de l'artística.

Les pintures rupestres que representen animals domesticats proporcionen l'evidència artística de l'existència de comunitats agrícoles que es van desenvolupar a la regió del Sàhara i al sud d'Àfrica al voltant del 7000 abans de la nostra era. A mesura que el Sàhara va començar un procés de desertificació¹ en un temps anterior al 3000 abans de la nostra era, aquestes comunitats agrícoles es van allunyar. Al nord d'Àfrica, la situació anterior va generar l'aparició de civilitzacions creadores d'art basades al voltant del riu **Nil**, el riu més llarg del món. **Egipte**, un dels primers estats-nació del món, es va unificar com a regne al voltant del 3100 abans de la nostra era. Més al sud, al llarg del Nil, un dels primers regnes de **Núbia** es van situar al Kerma, en el Sudan actual, i va dominar les xarxes comercials que unien l'Àfrica central amb Egipte durant gairebé mil anys, començant al voltant de 2500 abans de la nostra era.

Un conjunt d'escultures de **terracota** que es van trobar en una àmplia zona geogràfica que coincideix amb l'actual Nigèria, proporciona la primera evidència d'una comunitat assentada amb coneixements tecnològics per a la manipulació del ferro al sud del Sàhara. Les creacions artístiques d'aquesta cultura es denominen **Nok**, i daten del 500 abans de la nostra era fins al 200 de la nostra era, un període de temps coincidint amb la civilització de l'antiga Grècia. Encara que les terracotes de Nok segueixen desenterrant-se, no s'han realitzat excavacions organitzades i se sap poc sobre la cultura que va produir aquestes escultures.

La terracota (de l'italià terra cotta “terra cuita”) és l'argila

¹“El clima del Sàhara ha patit una enorme variació anant d'humit a sec durant els últims cent mil anys. Durant la darrera glaciació el Sàhara era encara més gran que en l'actualitat, i s'estenia molt més al sud, més enllà dels seus límits actuals. El final del període glacial va portar més pluja al Sàhara, aproximadament entre el 8000 aC i el 6000 aC, potser a causa de la depressió atmosfèrica que es fa formar al nord després de la fusió de la capa de gel que cobria el nord. Una vegada que la capa de gel va desaparèixer, el nord del Sàhara es va assecar. Al sud, però, la tendència a la sequera va ser contrarestatada ràpidament pel monso, que va portar la pluja més al nord que en l'actualitat. El monso és causat per l'escalfament de l'aire arran de terra durant l'estiu. L'aire calent puja i provoca l'arribada de l'aire fresc i humit de l'oceà, que causa la pluja. Per tant, encara que sembli contradictori, el Sàhara era més humit quan rebia més insolació a l'estiu. Això va ser causat per una inclinació més forta de l'eix de la Terra que en l'actualitat, i l'àpside es produïa a final de juliol. Al voltant del 3400 aC, el monso es van retirar vers el sud fins a aproximadament on se situa avui dia,[30] això ha portat a la progressiva desertificació del Sàhara. El Sàhara és ara tan sec com ho era fa uns 13.000 anys. Aquestes condicions serien les responsables del que s'ha anomenat com Sahara pump theory, una teoria que explicaria la migració de flora i fauna entre Europa i Àfrica a través d'un pont a l'est amb clima i vegetació molt diferent dels actuals”. Font: [Wikipedia](#)



Figura 1: Escultura Nok, terracota. Font: [Wikipedia](#)



Figura 2: Escultura Nok, terracota. Font: [Youtube](#)

modelada i endurida al forn. És el fonament dels treballs de ceràmica, utilitzada tant per a recipients, com per a la realització d'escultures i decoració arquitectònica. Fins i tot a Etrúria, durant els segles III i II aC, es va utilitzar per a l'elaboració de sarcòfags.

Font: [Wikipedia](#)

El primer mil·lenni de la nostra era va ser testimoni de la urbanització d'una sèrie de societats al sud del Sàhara, en l'ampli tram de la sabana anomenada **Sudan occidental**.

La ubicació estratègica del Delta de l'interior del Níger, situada en una regió fèrtil entre els rius Bani i Níger, va contribuir a la seva aparició com a força econòmica i cultural de la zona. Les excavacions en el lloc de Jenneville ("Old Jenne", també conegut com Djenne-jeno) suggereixen la presència d'un centre urbà poblat fa dos mil anys. La ciutat va continuar prosperant durant molts segles, convertint-se en una cruïlla important d'una xarxa comercial transsahariana. Les figures i els fragments de terracota desenterrats a la regió revelen el ric patrimoni escultòric d'una sofisticada cultura urbana.

A la IX e segle, el comerç a través del Sàhara s'havia intensificat, contribuint a l'auge de grans societats estatals amb diverses tradicions culturals al llarg de les rutes comercials al Sudan occidental, a més d'introduir la religió de l'Islam a la regió. Inicialment travessat per caravanes de camells a partir del segle V, es van establir rutes comercials transsaharianes que van garantir l'intercanvi lucratiu d'or a l'Àfrica occidental meridional i la sal del Sàhara, així com altres productes. **Ghana**, un dels primers regnes coneguts d'aquesta regió, va créixer al segle VIII de la nostra era a través del seu monopoli sobre les mines d'or fins a la seva eventual desaparició al segle XII.

La nació actual de Ghana pren el seu nom d'aquest antic imperi, encara que no existeix una connexió històrica o geogràfica.

A principis del segle XIII, el regne de **Mali** va ascendir sota el lideratge de **Sundiata Keita**², que encara és venerat com a heroi de la cultura en el món de la llengua mande. Aquest imperi islàmic, que va florir fins al segle XVII, va abastar una àrea més gran que Europa occidental i va establir la primera universitat d'Àfrica a Timbuctu. Sota l'imperi Songhai dels segles

²Sundiata Keita, Sundjata Keyita, Mari Djata I o Sundiata (Niani, 1190 - 1255) va ser el fundador de l'Imperi de Mali. La seva vida es coneix per l'epopeia explicada de generació en generació.

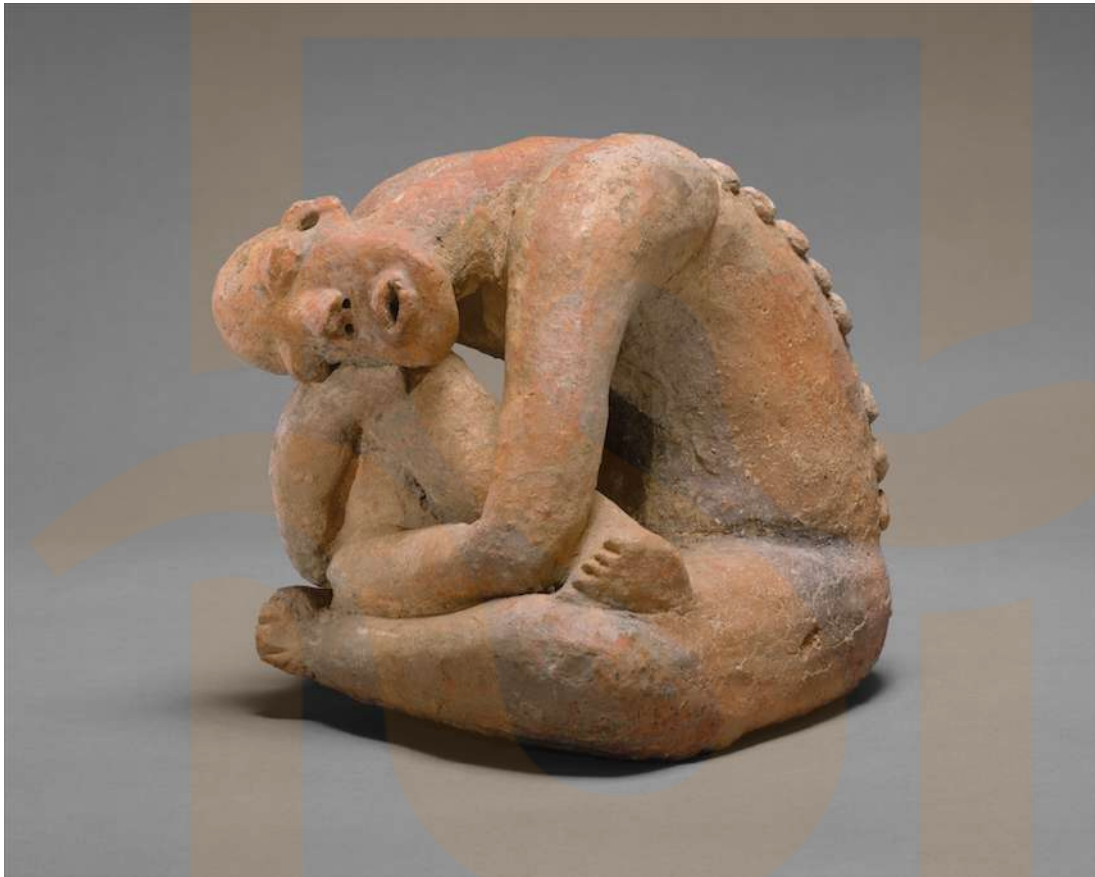


Figura 3: Figura asseguda, terracota, segle XIII, Mali. Enclavament de Djenné. 25/4 x 29.9 cm

XV i XVI, una de les més grans d'Àfrica, les ciutats de Timbuctu i Jenne (també conegudes com Djenne) van prosperar com a principals centres d'aprenentatge de la cultura i religió islàmica.



Figura 4: Una vista de la Gran Mesquita de Djenné, designada Patrimoni de la Humanitat per la UNESCO el 1988, juntament amb el nucli antic de Djenné, a la regió central de Mali.

Més enllà dels regnes del Sudan occidental, altres centres d'activitat cultural i artística van sorgir a altres llocs de l'Àfrica occidental. L'art del treball del metall va emèrger a principis del segle IX en un lloc anomenat **Igbo-Ukwu**, en el que ara és el sud de Nigèria. El descobriment de centenars de peces d'aliatge de coure de formes complexes proporcionen evidència artística d'una cultura sofisticada i d'amplis coneixements tècnics.

Prop de l'oest, l'antic lloc d'**Ife**, considerat el bressol de la civilització ioruba, va sorgir com una metròpoli important al voltants del segle XI. Els artistes que treballaven per a la cort reial d'Ife van produir un ampli i divers corpus de treballs magistrals, incloent magnífiques escultures de bronze i terracota reconegudes pel seu naturalisme retratista. Les riques tradicions artístiques dels ioruba continuen prosperant en l'actualitat.

L'imperi **Aksum** (també conegut com *Axum*), un dels estats cristians més primerencs d'Àfrica, va florir des del primer segle C.E. fins al segle XI, produint palaus de pedra notables i enormes monòlits funeraris de granit.



Figura 5: Escultura d'Ife. Font: [Journey to the Source](#)

La fe cristiana va inspirar les creacions artístiques de les dinasties posteriors, incloent-hi les extraordinàries esglésies de **Lalibela** procedents de roca sòlida a la XIII e segle, i els manuscrits il·luminats i altres arts litúrgiques de l'època salomònica posterior.



Figura 6: Església de Sant Jordi, Lalibela, Etiòpia. Font: [Wikipedia](#)

Entre els regnes que van sorgir a l'Àfrica meridional destaca **Mapungubwe** en l'actual **Zimbàbue**, una societat estratificada que va sorgir al segle XI i es va fer rica a través del comerç amb mercaders musulmans al llarg de la costa de l'est d'Àfrica.

Estètica de l'art africà

L'estètica africana generalment té una base ètica o religiosa. Una obra d'art considerada "bella" sovint també es creu que és "bona", en el sentit que exemplifica i defensa uns determinats valors morals. El fet que, en moltes societats, les paraules *belles* i *bones* signifiquin el mateix, suggereix una forta correspondència entre aquestes dues idees. La capacitat de que un objecte funcioni eficaçment, ja sigui que això impliqui connectar-se amb l'esfera espiritual o impartir una lliçó moral, també pot ser un criteri per valorar la "bellesa" d'aquest objecte.

Encara que al món occidental, l'estètica sovint es lliga a la idea de bellesa, els artistes d'algunes cultures africanes realitzen obres que no pretenen ser

boniques, maques o que agradin al gust general de la gent.



Figura 7: Casc, Mali; Pobles de Bamana (regió de Koulikoro)

Aquestes obres són visualment parlant deliberadament horribles perquè la seva finalitat és transmetre els poders temibles d'una divinitat i, per tant, perquè acabin provocant una forta reacció envers l'espectador.

La figura humana, els animals i els símbols

La figura humana és el tema o motiu principal dels artistes africans. L'escultura figurativa africana generalment **fuig de les proporcions anatòmiques naturals**. Sovint hi ha una base conceptual darrere les convencions artístiques, com ara la **simplificació** i l'**exageració** dels trets de l'anatomia humana. Per exemple, en moltes obres d'art africanes, el cap apareix proporcionalment més gran que el cos. Aquest èmfasi formal té un **significat simbòlic**, ja que es creu que el cap té un paper especial a l'hora de guiar el destí i l'èxit en moltes de les societats africanes. Els artistes africans també manipulen l'escala per a aconseguir un determinat efecte simbòlic en composicions on es mostren moltes figures humanes, una pràctica coneguda com a *representació jeràrquica*. En aquests casos, l'individu més important es representa com la figura més gran, mentre que els de menor importància disminueixen de mida de manera exponencial.



Figura 8: Oba eqüestre i assistents, 1550-1680, Nigèria, Tribunal de Benín, pobles Edo, llautó, 49,5 x 41,9 x 11,4 cm

Els animals amb atributs especials, com antílops, serps, lleopards i cocodrils, estan representats en l'art amb finalitats simbòliques. Les representacions d'animals que consumeixen altres animals poden servir com a metàfora de forces espirituals o socials que competeixen entre elles. La seva representació pretén fomentar altres mitjans menys destructius per resoldre una difícil trobada social.



Figura 9: Buffalo (Bocio), segle XIX, República de Benín, poble de Fon, plata, ferro i fusta, 30,5 cm d'alçada (The Metropolitan Museum of Art)

Els símbols d'animals també poden adoptar formes més abstractes. A les pastures del Camerun, els medallons circulars representen aranyes, un símbol de saviesa sobrenatural; d'altra banda, els motius en forma de diamant fan referència a les granotes, que evocuen la fertilitat. Algunes formes de simbolisme en l'art africà utilitzen les plantes com a punts de referència.

Altres formes simbòliques

Els símbols poden ser formes que no representen la realitat. Els patrons geomètrics de les màscares de placa **Bwa** tenen múltiples nivells de significat que fan referència a ideals de comportament moral i social que s'ensenyen en rituals d'iniciació. Els materials també tenen un valor simbòlic. Les fulles d'or utilitzades a **Aixanti**³ alludeixen al sol i a la força vital de la vida. Les formes primitives d'escriptura, com ara els símbols **nsibidi** utilitzades

³Els aixanti o ashanti (també asante) són un grup ètnic de l'Àfrica que parla l'aixanti, un dialecte àkan. En l'actualitat són uns 7.000.000 de persones (el 19% de la població de l'actual Ghana).



Figura 10: Màscara en forma de casc (Gelede), segle XX, Nigèria o República de Benín, poble ioruba, grup Ketu, fusta, 57,2 x 38,7 x 45,7 cm (El Museu Metropolità d'Art)

per diverses cultures a la regió de Nigèria, encarnen múltiples nivells de significat simbòlic que només es pot accedir als iniciats. Els gestos també són una forma de simbolisme. En l'art de Kongo, una postura asseguda ilustra un dictamen sobre l'equilibri i la reflexió, mentre que una llengua sobresortida es refereix indirectament a l'activació de medicaments.

Forma i significat

El realisme o la semblança amb el món sensible no és, en general, l'objectiu de l'artista o creador africà. Moltes formes d'art africà es caracteritzen per la seva abstracció visual. Els artistes interpreten de manera innovadora les formes humanes i dels animals. El grau d'abstracció pot anar des del naturalisme idealitzat, com en els caps de bronze del repartiment dels reis de **Benín**, a formes més simplificades, geomètriques, com en el toc de **Baga**.

La decisió de crear representacions abstractes no és per falta d'habilitat dels artistes. Tot el contrari, ja que els exemples de l'art d'**Ife** demostren de la capacitat de recrear de manera naturalista les formes humanes. La idealització s'interpreta en aquest context com una manera de representar la voluntat o desitjos d'aquell que és l'objecte de la representació. Els individus gairebé sempre es representen en el moment àlgid de la vida, mai en la vellesa o malalts. Els estàndards culturals acceptats de caràcter moral i bellesa física s'expressen a través de l'èmfasi formal.



Figura II: Màscara d'or. Art aixanti. Font: [Wikipedia](#)