

Com comentar una obra pictòrica

Sitio: [Cursos IOC - Batxillerat](#)

Imprimido por: Invitado

Curso: Història de l'art (autoformació IOC)

Día: viernes, 11 de febrero de 2022, 19:44

Libro: Com comentar una obra pictòrica

Descripción

Com comentar una obra pictòrica



Tabla de contenidos

- 1. Identificació**
- 2. Funció i significat de la pintura**
- 3. Anàlisi formal i estilístic**
- 4. Context històric i artístic**
- 5. Esquema d'anàlisi d'una pintura**



Com comentar una obra pictòrica

En els lliuraments anteriors hem treballat com comentar una obra d'art de forma general, una obra escultòrica i una arquitectònica . És per això que en aquest apartat s'explica com comentar una obra pictòrica. Primer de tot s'exposa a mode de redacció els aspectes més rellevants a comentar. En un segon apartat trobareu un esquema que podreu seguir alhora de fer un comentari pictòric.

1. Identificació

A l'hora d'analitzar una pintura hem de tenir present que comentem una obra representada sobre un pla o un sol nivell (dues dimensions). Això canvia a la pintura del segle XX quan començarem a trobar la "pintura matèrica" o el " collage" que porta inclosos objectes enganxats a la tela o al mur. L'anàlisi sobre dues dimensions ens podrà servir també per a d'altres obres com els vitralls, el dibuix, el mosaic, teixits...

- En aquest apartat cal indicar el **nom de l'obra** (si en té), l'**autor**, la **cronologia** i l'**emplaçament** (l'original i l'actual si ha canviat), les mides...
- Cal especificar també el **gènere**, és a dir, si és religiosa mitològica, un retrat, costumbrista, bèl·lica, bodegó...
- Quan es tracta d'un autor conegut o bé teniu coneixement de la informació, en aquest apartat també s'hi pot incloure una breu biografia de l'autor.
- En aquest apartat també s'ha d'incloure els **materials i la tècnica** utilitzada en la seva realització.
- Es pigments es poden:
 - aglutinar amb aigua i cola (aquarel·la)
 - amb ou o cola (tremp)
 - amb cera encàustica
 - amb oli (pintura a l'oli)
 - aigua i goma (pastel)
 - amb cola (gouache, no transparent)
 - amb pigments sintètics o acrílics



Pel que fa a la matèria sempre és la mateixa, una sèrie de pigments aplicats sobre una superfície generalment plana.

- La superfície o suport pot ser:
 - un mur (pintura mural)
 - una taula (pintura sobre taula)
 - un llenç
 - paper o pergami (llibres miniats)
- A vegades a la pintura mural no s'apliquen directament els pigments a la paret sinó que es pinten teles que després s'enganxen al mur. La pintura mural pot ser " al fresc" (si s'apliquen els pigments quan el guix encara està fresc, com a la Capella Sixtina) o " al sec" si s'apliquen sobre una capa prèvia al calç. El resultat de l'obra variarà depenent del tipus de pigment que s'aplica. Una pintura a l'oli sempre és més brillant i clara que una aquarel·la, una pintura mural o un pastel per exemple.

3.Funció i significat del quadre

Es tracta fonamentalment d'estudiar la funció de la pintura. És a dir, hem d'indicar si tenia una funció religiosa, estètica, propagandística, commemorativa...és important per això saber on es situava, qui la va encarregar...

A continuació hem d'analitzar els significat dels diversos elements.

Finalment cal interpretar què volia transmetre l'autor més enllà del que veiem. S'ha de tenir present que moltes obres a part de la funció pràctica tenen una càrrega simbòlica en relació a l'època en que van ser pintades.

Per acabar de completar l'explicació sobre el significat d'un quadre, analitzem l'exemple del quadre de Murillo " Nens menjant raïm i meló":



- **Nivell pre-iconogràfic:** com vam veure en el primer lliurament el que primer hem de fer és enumerar els elements que podem identificar en l'obra. Així doncs, en aquest cas veiem dos nens d'uns 13 anys, vestits amb parracs, descalços, menjant raïm i meló. A l'esquerra en primer terme hi ha un cistell ple de fruita. El lloc on són no es pot localitzar, però és un lloc amb immundícies. Es miren amb una mirada divertida.
- **Nivell iconogràfic:** En aquest apartat havíem d'interpretar els elements representats, és a dir, indicar el tema de l'obra. En aquest cas el tema seria dos nens pobres menjant raïm i meló d'un cistell en un lloc il·localitzable.
- **Nivell iconològic:** En aquest nivell hem d'interpretar el tema, és a dir buscar el significat profund que ens vol transmetre l'artista. És a dir, analitzar els elements del tema per trobar el significat. En aquest cas sembla ser que Murillo volia plasmar un fet habitual, popular de la seva època, la misèria de molta gent al segle XVII per una part com els nens que s'espavilaven per menjar. La situació no deixa de ser dramàtica però Murillo la disfressa com un instant joïós pels nens però la manifesta amb l'evidència de la misèria dels vestits així com l'opacitat dels colors. Tot i que a primera vista sembla un moment amable, realment és una denúncia social.

2. Anàlisi formal i estilístic d'una obra pictòrica

La forma

- És el resultat de la combinació de la **línia** (o dibuix) i el **color**; que donen com a conseqüència la construcció del volum, de l'espai interior en el qual també intervé la **llum** (i l'ombra). Observem l'exemple per comprendre-ho:

En la pintura de l'absis de Sant Climent de Taüll, el mestre fa servir la **línia** per delimitar les figures que resulten planes, no tenen volum. Tampoc construeix un espai interior, és un espai pla. El **color** és pla, és a dir, no té matisos...Per contra, a l'Escola d'Atenes de Rafael, l'artista construeix un espai interior per mitjà de les edificacions dibuixades en perspectiva i marcant les zones de llum i d'ombres. Les figures més properes són més grans que les llunyanes i al pintar-les amb volum per mitjà del dibuix, l'ombreg i intensitat de color prenen volum i ocupen un espai.



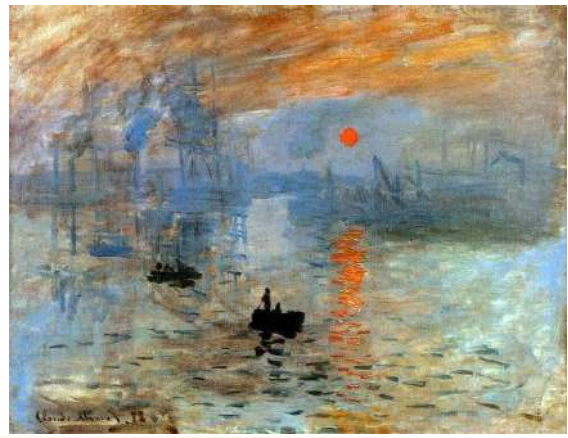
A l'exemple de Taüll no hi ha una **llum** interna específica. Tot està il·luminat per igual. Rafael en canvi, marca perfectament les diferents zones de llum zenital i ombra creant una il·lusió de profunditat. Una llum focalitzada serà pròpia del Barroc.

De la mateixa manera en la primera pintura, els colors són plans i serveixen de base per a que l'artista dibuixi plects de la roba o els trets de la cara...Es distribueixen per zones simètriques geomètricament per tal de mantenir l'equilibri de color en tota la composició. Rafael en canvi busca la mateixa simetria però distribuint els colors de manera equilibrada però no geomètricament. Mira que quedin equilibrats els colors per a que una zona del quadre no " pesi més que una altre".

- En resum la forma pot ser:
 - **Dibuixística o tancada** quan predomina la línia, és a dir, les formes tenen ben marcats els contorns.
 - **Pictòrica o oberta** quan aquestes línies no estan ben delimitades i per contra el que trobem és un difuminat o taques de pintura.

La composició

- Un punt bàsic en l'anàlisi formal d'una pintura és la composició. Aquesta, es pot esquematitzar en uns plans o línies mestres que van variem amb cada estil. Seguint amb l'exemple anterior, a Taüll, la composició romànica és totalment geomètrica: les línies externes de Crist formen un rombe emmarcat per una el·lipse que té a la base quatre cercles que emmarquen els evangelistes.
- Aquesta composició pot ser oberta o tancada:
 - **La composició tancada o centrípeta**: s'organitza entorn un eix central al qual conflueixen tots els elements de la composició. Els elements miren cap a l'interior. És com si l'espectador veies l'escena a través d'una finestra. En canvi
 - **La composició oberta** s'organitza a partir d'un element lateral o extern a l'obra i fa la impressió que l'espectador forma part de l'escena, del mateix ambient. En aquest cas, els elements miren cap a l'exterior de la composició.



Com a exemple de composició tancada podem posar d'exemple les dues obres anteriorment comentades.

En quan a exemple de composició oberta dos exemples els tindriem amb les obres de " La llibertat guiant al poble" de Delacroix o l'obra " Impressió, sol ixent" de Monet.

Línies compositives/ Moviment

- Un altre aspecte a examinar és el moviment, el qual ve donat per la disposició dels elements diferents de la composició. Un quadre amb moltes línies verticals i horitzontals donarà una sensació de repòs, un altre amb diagonals o línies corbes o en espiral, donarà sensació de moviment, amb molta més tensió
- Les **línies compositives** són aquelles línies que organitzen i articulen l'obra, poden ser línies diagonals, verticals, horitzontals, També podem fer referència a si són línies més estàtiques o per contra són línies que donen la sensació de moviment sent corbes, cotracorbes...

Perspectiva

- La perspectiva fa referència a la creació d'un espai tridimensional en un espai bidimensional, com és el cas de la pintura, a partir de la geometria. Hi ha diferents maneres de crear aquest efecte tridimensional, per tant trobem diferents tipus de perspectiva; algunes de les més destacades són:
 - **Aèria:** és aquella perspectiva que crea espais virtuals en dimensions reals i que utilitza i capta el clima atmosfèric que crea la llum, un exemple en seria el quadre de les Meninas, de Velázquez.
 - **Atmosfèrica:** aquesta perspectiva es basa en la tècnica del "sfumato" de Leonardo da Vinci. Aquesta consisteix en usar colors freds en els plans més allunyats i difuminar el contorn de les figures per tal de plasmar els matissos de l'atmosfera. Un exemple n'és el quadre de Leonardo, Mare de Déu de les Roques.
 - **Jeràrquica:** és aquella que en la que no es té present la proporció virtual sinó la simbòlica, és a dir, es representa segons la importància simbòlica de les figures representades. Un exemple de perspectiva jeràrquica el trobem en els frescos de l'absis de Sant Climent de Taüll.
 - **Lineal:** en aquest cas la tridimensionalitat s'intenta crear a partir d'un punt de fuga creat amb les línies de la composició, sorgí durant el Quattrocento. Un exemple clar seria l'Escola d'Atenes de Rafael.



D'esquerra a dreta: Las Meninas de Velázquez, Mare de Déu de les Roques de Leonardo, els frescos de l'absis de Sant Climent de Taüll i l'Escola d'Atenes de Rafael.

Geometria/ Simetria-Asimetria

- Fa referència a les formes generals de l'obra, si són circulars, triangulars...En quan a la simetria/asimetria hem de fer referència a si l'obra queda dividida (ja sigui en vertical o horitzontal) de forma equilibrada i igual, és a dir, de forma simètrica; o queda descompensada de forma asimètrica.

Línia de l'horitzó/ Punt de vista del pintor

- El punt de vista del pintor és un altre punt que podem analitzar i el qual també canvia segons canvien els estils, és important ja que marca l'enquadrament de l'obra. Per exemple, al gòtic sol ser alt, és a dir, l'artista està per sobre de la línia de l'horitzó, com pujat en un turó des del que veu tot el paisatge. És el Renaixement quan comença a posar-se a la mateixa alçada de l'escena que representa. Amb el Barroc es segueix la mateixa tendència però a vegades apareixen enfocaments de picat o contrapicat sempre cercant el contrast.

Llum i cromatisme

- .Quan analitzen una obra pictòrica hem de comentar si la llum representada és una llum real o artificial, si hi ha clarobscur, si no hi ha llum...Hem de tenir present que el relleu en pintura s'aconsegueix segons l'efecte de la llum sobre els cossos representats, és el que marca el volum de les figures.
- En quan al color, hem de valorar si s'utilitzen colors freds (com el blau, verd...) o càlids (groc, vermell...)

Relació amb l'entorn urbanístic i arquitectònic / Anàlisi estilístic

- Hem de tenir present que de vegades les pintures formen part d'un conjunt, és a dir, es troben en un espai arquitectònic o urbanístic i això els pot aportar un significat diferent o especial.
- Finalment cal descriure tots aquests elements i fer-ne **l'anàlisi estilístic**, és a dir, veure finalment a quin estil pertany segons les seves característiques i la seva relació amb l'entorn urbà.
- Tots els elements han de ser descrits així com la seva combinació, ja que a cada estil és diferent.
- En resum, una vegada analitzats tots els elements i coneguda la seva composició, s'ha de relacionar l'obra amb un estil en concret i assenyalar quins són els aspectes que són coincidents per tal de poder justificar perquè es classifica l'obra en aquell estil concret.
- Per respondre aquest punt cal conèixer molt bé les característiques generals de la pintura de cada estil.

4. Context històric i artístic

Quan analitzem el context de l'obra hem de diferenciar entre el context històric i artístic de l'obra:

Context històric

Pel que fa al **context històric**, cal destacar en quin moment històric i cultural podem emmarcar l'obra, ja que les obres reflecteixen l'època en que van ser creades. Per tant haurem d'analitzar aspectes com la societat, l'economia, la religió, moment polític...és a dir, hem de relacionar l'obra amb la seva època i societat.

La informació d'aquest apartat en relació a cada obra la podeu trobar al llibre de comentari de fitxes o bé cercant per internet. Cal precisar com a mínim l'època amb una precisió d'un quart de segle. El lloc on s'ubica, l'autor, l'estil o l'escola a la que pertany per poder-ne fer una bona ubicació també ho trobareu a la fitxa corresponent.

Finalment hem d'indicar si aporta elements nous, sent una obra cabdal, o és una obra menor. També és interessant esbrinar qui la va encarregar ja que aquesta informació en dirà el per què: si va ser una persona normalment seria per la seva glorificació, si és un ordre religiós seria per estimular els fidels, o bé si fou un rei podia festejar una victòria...

Context artístic

Respecte al **context artístic** primer de tot comentar que és un apartat que mai podem oblidar d'analitzar ja que és fonamental **ubicar l'obra dins la Història de l'Art**. Hem d'indicar a quin període pertany i la importància de l'obra dins de la història de l'art i dins la trajectòria de l'autor i si ha sigut rellevant dins la seva època. En aquest apartat també hem de comentar quines **influències** ha rebut l'obra i quins poden haver sigut els seus **models**. També cal indicar quines influències ha exercit en el futur i si ha servit de model per alguna obra posteriorment.

ESQUEMA D'ANÀLISI D'UNA PINTURA

I. IDENTIFICACIÓ O CATALOGACIÓ DE L'OBRA

1. Títol 2. Autor 3. Cronologia 4. Estil 5. Tècnica 6. Material 7. Tipologia 8. Localització 9. Dimensions

II. ANÀLISI FORMAL

1. Composició:

- a. Línies
- b. Distribució

2. Espai/Volum

3. Dinamisme

4. Cromatisme

5. Llum

6. Recursos tècnics

- a. Tècnica
- b. Pinzellada
- c. Efectes visuals

7. Relació amb l'entorn

8. Anàlisi estilística (no te la pots deixar mai per cap concepte)

III. SIGNIFICAT I FUNCIÓ

1. Significat

a. Nivell preiconogràfic; és a dir, identificar la representació de cada element.

b. Nivell iconogràfic; és a dir, estudi de les imatges en relació a les fonts icòniques o el que és el mateix, les diverses tipologies d'imatges amb la mateixa identificació que es poden trobar en obres anteriors així com en relació a les fonts literàries a partir de les quals s'estreu el tema o la significació del 'obra

c. Nivell iconològic; és a dir, el significat profund que l'artista vol transmetre de manera no explícita.

2. Funció (relació entre la forma, la significació i la funció)

IV. RELACIÓ AMB EL CONTEXT HISTÒRICO-ARTÍSTIC I VALORACIÓ

1. Estudiar l'obra dins del moment sociològic i històric i artístic

2. Idem dins la Història de l'Art

- a. Estudi dels antecedents artístics i de les influències posteriors
- b. Transcendència de l'obra dins la producció de l'autor
- c. Transcendència de l'obra i de la producció de l'autor en relació al seu estil o moviment artístic així com en relació a la Història de l'Art