



SÈRIE 2

La pluja

Consideracions generals:

Cal tenir en compte que no hi ha una única resposta. Per tant, i només a títol orientatiu, esmentem una llista d'idees clau per a cada opció.

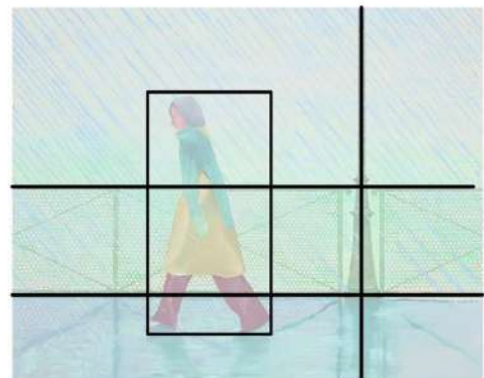
Exercici 1.

Opció A

(2 punts)

L'estudiant ha de fer una anàlisi per estudiar la composició mitjançant un esquema de la imatge 1, i, a més, fer una breu descripció de la composició.

IDEES CLAU:



Estructura compositiva: presentem dos esquemes, però es valorarà qualsevol altre esquema que, tot i ser diferent dels presentats en aquestes pautes, demostrï una comprensió estructural de la imatge.

Esquema de composició 1: composició formada per dues horitzontals paral·leles, una de les quals divideix el quadre en dues meitats que es contraposen amb la vertical del fanal i el seu reflex. Composició equilibrada i estàtica contraposada a la inclinació de les línies de pluja. Es pot intuir, a més, un triangle estructural secundari



Esquema de composició 2: esquema de composició format per dues línies horitzontals i una vertical. Un rectangle vertical situat gairebé al centre del quadre emmarca la figura humana.

Ressaltem:

1. Quadre de format horitzontal amb una estructura organitzativa clara en un entorn plujós. Equilibri estructural ortogonal oposat a línies inclinades repetitives. La preocupació de Hockney per capturar l'essència fugaç i momentània de la pluja com a qualitat emotiva i atmosfèrica recorda composicions dels seus predecessors (Claude Monet, Seurat, Hokusai...).
2. Composició en què la meteorologia és la protagonista, amb un diàleg d'elements verticals i horitzontals (la persona, el fanal i la barana). El traçat rítmic diagonal de la pluja provocada pel vent actua de contrapunt i omple pràcticament la totalitat de la superfície pictòrica. La figura del jove introspectiu caminant sol amb un pas esmoreït i amb el cos lleugerament inclinat contrasta amb la direcció vigorosa i determinada de la pluja.
3. L'espai s'ordena de manera paral·lela a l'espectador. El passamà de la barana divideix el quadre per la meitat. Tres franges horitzontals estructuren el quadre: la pluja, la barana i el terra moll. L'abisme plujós dissol la representació de la profunditat.
4. Alguns aspectes remetent a un paral·lelisme amb l'abstracció geomètrica: el dibuix lineal precís del pont i el seu reflex humit al terra. Aquesta abstracció s'emfatitza també a l'aplanar la forma del jove i simplificar-ne la figuració.
5. La inclinació de les línies de la pluja i la persona caminant en direcció contrària li atorga un dinamisme afavorit pels elements estàtics (terra, barana, fanal).

Proves d'accés a la Universitat 2022, convocatòria ordinària. Criteri específic d'avaluació

Opció B

L'estudiant ha de fer una anàlisi semàntica de la imatge 2.

IDEES CLAU:

Imatge 2

La imatge té prou elements visuals coneguts per l'estudiant, perquè pugui suggerir diverses interpretacions. Si s'argumenten de forma coherent, poden ser totes elles vàlides.

Tal vegada l'estudiant haurà tingut coneixement de la recent mort de Paula Rego, esdevenuda pocs dies abans de les proves de selectivitat (8.06.2022).

Obra imaginària molt expressiva feta amb la tècnica del gravat.

Ressaltem:

1. Imatge que fuig de la idealització del cos femení. L'autora resol la figura lluny de l'artifici i l'elegància. Situa la dona i la seva angoixa a l'epicentre del quadre.
2. Composició salvatge i caòtica pròpia d'una catàstrofe no només atmosfèrica sinó existencial. El mateix espai pictòric el comparteixen objectes, animals, la pluja i la figura humana. Representa un espai de patiment i perill.
3. La representació en blanc i negre accentua una tensió i foscor que es pot relacionar amb Goya i es situa lluny de la visió d'una vida despreocupada i alegre. L'obra és incòmoda i traspua una crítica a la injustícia i la hipocresia.
4. Paula Rego sembla explorar les fronteres entre animalitat i humanitat al situar en aquesta tempesta els animals i la dona. En aquest aspecte recorda artistes com José Gutiérrez Solana, William Hogarth i Honoré Daumier.
5. L'artista crea una escena narrativa, com una faula de la conducta humana. La major part de l'obra de Paula Rego té una referència autobiogràfica des de la qual expandeix el significat a situacions socials. Aquests significats solen ser una crítica a actuacions degradants vers la dona.

Es valoren també aquells comentaris fruit de l'experiència directa i personal de l'alumne o les derivades de visites a exposicions, relacions amb obres literàries, cinematogràfiques o musicals.

Es valora la qualitat de les argumentacions i molt especialment l'ús de la terminologia adequada i pròpia de l'assignatura.



Exercici 2

(8 punts)

Consideracions generals:

Aquest és un exercici englobat dins el tema «La pluja». L'objectiu global de l'exercici és obtenir una representació d'una escena en què el fenomen meteorològic de la pluja sigui protagonista a partir d'algun o alguns dels elements de la **imatge 3**.

Es tracta d'un exercici de creació complex resultat de sintetitzar, per part de l'examinand, diferents aportacions parcials habituals en l'aprenentatge del dibuix artístic, en aquest cas articulades a partir de la representació versemblant d'una escena de pluja i d'altres elements (figures humanes, animals, objectes...). Aquests capacitats són:

1. Memòria visual, ja que es demanen representacions de figures humanes, objectes i contextos que sens dubte figuren en l'arxiu visual personal a més de les referències de la imatge 3.
2. Capacitat de representació, ja que es requereix versemblança dels elements representats i de la relació entre ells.
3. Interpretació i imaginació, és a dir, intentar donar una resposta pròpia i original.
4. Domini tècnic en l'ús de la tècnica triada segons l'opció A o B.

Cal tenir en compte que l'examinand té l'opció de resoldre l'enunciat usant diferents graus de figuració i que es valorarà:

- Les qualitats estètiques, expressives i representatives per les quals l'examinand ha optat.
- La destresa en l'ús de la tècnica emprada i escollida lliurement.
- El risc en presentar solucions creatives.

Proves d'accés a la Universitat 2022, convocatòria ordinària. Criteri específic d'avaluació

Ebossos

(2 punts):

En el primer esbós l'examinand ha d'estudiar la composició general del dibuix (pàgina 8 del quadern d'examen), mentre que en el segon ha d'estudiar només un detall de la composició (pàgina 9 del quadern d'examen).

Aquestes intencionalitats han d'ésser ben evidents als esbossos. NO es puntuen els esbossos que no responguin a l'enunciat de la pregunta. L'esbós ha de servir per preparar realment el dibuix gran. Els esbossos no s'han de considerar dibuixos mal resolts.

Es valora:

- La utilització clara de l'esbós per fer un projecte artístic (dibuix en DIN A3 de 29,7 cm x 42 cm) i com a mitjà de pensament visual.
- La destresa en l'ús del mitjà triat.

Treball de 29,7 x 42 cm

(6 punts)

Es valora:

- La capacitat expressiva de generar la sensació d'una escena de pluja.
- La capacitat imaginativa per resoldre la relació entre els elements triats en un context plujós.
- La competència gràfica per resoldre de manera versemblant els elements triats de la imatge 3.
- Les aportacions imaginatives en la representació tant pel que fa a la lluminositat com en l'ambientació global de l'escena a partir dels elements de la imatge 3.
- La creativitat en la interpretació dels elements que es demanen en l'enunciat.
- El domini de la composició i de la superfície del dibuix.
- El bon tractament de la tècnica triada.
- Altres aspectes que el corrector pot considerar en funció de la mena de dibuix que s'hagi fet.

El corrector adoptarà els criteris de flexibilitat recomanats a les reunions i/o a les informacions trameses als correctors.



Proves d'accés a la Universitat 2022, convocatòria ordinària. Criteri específic d'avaluació

L'examinand té l'opció d'escollir la tècnica dintre de les anomenades "tècniques seques" i optar per una resposta monocroma (opció A) o en color (opció B), per tant, es valorarà especialment l'ús correcte de la tècnica triada lliurement.

D'acord amb l'enunciat el corrector pot agrupar els diferents aspectes a avaluar en quatre blocs genèrics:

- A. La relació versemblant entre els diferents elements del dibuix. La seva intencionalitat expressiva així com l'aspecte general de la representació.
(Valoració orientativa: 2 punts)
- B. Tractament tècnic del dibuix. Bon ús del material triat.
(Valoració orientativa: 1,5 punts)
- C. Creativitat, imaginació i risc en les aportacions.
(Valoració orientativa: 1,5 punts)
- D. Composició (ocupació del pla gràfic, equilibri de zones, ordenació i estructura dels elements, resolució dels efectes de perspectiva).
(Valoració orientativa: 1 punt)